

IICA
E71
113

IICA



*PARAGUAY EN EL MAPA
COMPETITIVO DEL MUNDO
"KOA IKATUTA"*

IICA
BIBLIOTECA VENEZUELA

13 JUN. 2004

RECIBIDO

INFORME FORO ESTRATÉGICO

LACTEOS

INSTITUTO
INTERAMERICANO DE
COOPERACIÓN PARA LA
AGRICULTURA

MINISTERIO DE
AGRICULTURA Y
GANADERÍA

COMISIÓN ASESORA DE
AGRICULTURA Y GANADERÍA
DE LA CÁMARA DE DIPUTADOS





08890000



**PARAGUAY EN EL MAPA
COMPETITIVO DEL MUNDO
"KOA IKATUTA"**



INFORME FORO ESTRATEGICO

LACTEOS

**INSTITUTO
INTERAMERICANO DE
COOPERACIÓN PARA LA
AGRICULTURA**

**COMISIÓN ASESORA DE
AGRICULTURA Y GANADERÍA
DE LA CÁMARA DE DIPUTADOS**

**MINISTERIO DE
AGRICULTURA Y
GANADERÍA**

00006380



Paraguay en el Mapa Competitivo del Mundo "Koa Ikatuta"

Informe Foro Estratégico

LACTEOS

I. Introducción.

II. Del Entorno.

III. Posicionamiento.

IV. Lineamientos Estratégicos.

V. Agenda para la Mejora de la Competitividad.

VI. Anexos.

11CA
E71
113

BV-12804



I. Introducción.

La realización del Foro Estratégico para la mejora de la competitividad del Subsector Lácteo es el resultado de un proceso de planificación estratégica y participativa desarrollada dentro del marco del Proyecto denominado: Paraguay en el Mapa Competitivo del Mundo. Koa Ykatuta.

Dicho Proyecto se ha materializado mediante la unión de los esfuerzos de la Comisión Asesora de Agricultura y Ganadería de la Honorable Cámara de Diputados y el Ministerio de Agricultura y Ganadería, con el apoyo del Instituto Interamericano de Cooperación para la Agricultura, con el objetivo principal de contribuir a la construcción de mejores condiciones de competitividad para el Sector Agropecuario y Agro Alimentario del País.

Precisamente, frente a la necesidad de consolidar mejoras a este nivel, es que se ha entendido como importante, la búsqueda de nuevos espacios de participación entre los actores involucrados, que permitiendo la generación de ideas y coordinaciones, posibilitaran el detectar problemáticas y proponer sus mejoras elaborando y priorizando acciones, que sirvieran de orientación a la hora de implementar políticas de carácter Sectorial.



Hoy se reconoce la importancia y el rol fundamental de la acción catalizadora gubernamental, iniciando y fortaleciendo procesos participativos orientados estratégicamente a la hora de crear las condiciones de "atractividad" y "competitividad" para países, regiones y/o sectores.

Del mismo modo, se comparte el hecho de que un proceso de planificación, es ante todo y por sobre todo, un asunto de motivación y participación conciente y deliberada de los individuos y de sus organizaciones, donde la búsqueda del crecimiento es un esfuerzo de responsabilidad compartida, con decisiones individuales y colectivas tomadas lo más cerca posible de sus niveles de ejecución, de manera a lograr que sus actores principales se encuentren involucrados.

Es con esta orientación que el Proyecto ha realizado una fuerte apuesta consolidando una metodología que ha posibilitado sumar los esfuerzos del Gobierno y del Sector privado en pro de la construcción de una Agenda para la creación de mejores condiciones de competitividad para el Subsector Lácteo en Paraguay.

El nuevo espacio implementado se materializó a través de la instalación de Foros Estratégicos donde participaron y sumaron esfuerzos el Gobierno y el Sector Privado, con el apoyo del IICA.





El Foro Estratégico de Lácteos se desarrolló en el lapso comprendido entre el 04 y el 30 de abril de 2003, teniendo su sede en el Fondo Ganadero y abarcando tres reuniones cuyos participantes, así como la logística utilizada, se detallan en el Anexo de este Documento.

En la primera reunión se buscó consensuar, entre los participantes del Foro, una visión común sobre la situación de los lácteos en Paraguay, analizando para ello el entorno en que está inserto el Subsector y su propia caracterización y evolución, realizada a través del análisis de variables cuantitativas y cualitativas.

En la segunda reunión del Foro Estratégico y partiendo del posicionamiento consensuado, se buscó realizar un análisis estratégico a partir de la construcción en forma conjunta de una matriz FODA.

Finalmente, en la última reunión y partiendo de la labor realizada en las dos anteriores, se acordó un conjunto de acciones que apuntan, a juicio de los participantes, a una mejora en la competitividad del Subsector lácteos en el País.

Las reuniones realizadas en el marco del Foro Estratégico de Lácteos, estuvieron conducidas por el Dr. Ramón Blanco y los resultados alcanzados y consensuados se describen a continuación.





II. Del Entorno.

1. Tendencias Mundiales

Luego de un periodo en que la producción de leche vacuna se mantuvo globalmente estable entre 1985 y 1995, a partir del año 1997 ha registrado un leve crecimiento.

En el cuadro 1, se observa cómo ha evolucionado la producción de leche en un conjunto de países seleccionados, en los años 2000, 2001 y 2002.





Cuadro 1. Producción de Leche en Países seleccionados.
(en miles de toneladas métricas)

Zona	(p)2000	e(2001)	2002
América			
Canadá	8.090	8.170	8.100
México	9.200	9.485	9.698
EE.UU.	76.370	76.975	75.025
Argentina	9.800	9.500	2.210
Brasil	22.134	22.800	23.398
Chile	2.060	2.050	-
Uruguay	1.291 ^{1/}	1.422 ^{1/}	1.422 ^{1/}
Paraguay	489 (*) ^{3/}	331 ^{1/}	331 ^{1/}
Europa			
Dinamarca	4.600	4.550	4.600
Francia	24.890	24.890	25.870
Alemania	28.400	28.400	28.122
Reino Unido	14.200	14.300	14.980
Rusia	31.900	32.000	33.029
Ucrania	12.200	12.000	14.249
Asia			
India	36.250 ^{2/}	36.250 ^{2/}	-
China	7.800	8.550	-
Japón	8.500	8.500	8.350
Oceanía			
Australia	11.216	11.621	11.620
Nueva Zelanda	12.835	13.348	13.907

Fuente: FAS-USDA DIC 2000

1/ Datos tomados de la FAO, 2/ Año considerado a partir del mes de abril, 3/ Banco Central del Paraguay, (p) Datos preliminares, (e) Datos estimativos.

El cuadro muestra que a nivel de América, EE.UU. mantiene un claro predominio en cuanto a volumen de producción de leche si bien para el período considerado, ha sufrido una ligera merma del 1,8%.





A nivel del MERCOSUR, se alcanzó en el año 2000 una producción total de 33.714 millones de litros en donde Brasil se presenta como el principal productor de leche (65%), seguido por Argentina (29%) y Uruguay (3,9%), mientras que Paraguay ocupa la última posición (2,2%), con una tendencia a la disminución relativa.

Por su parte, los países europeos muestran una tendencia relativamente estable, durante el período considerado, con volúmenes globales de producción de 116.190 miles de toneladas métricas para el año 2000, 116.140 miles de toneladas métricas para el año 2001 y de 120.850 miles de toneladas métricas para el año 2002.

Si bien en la década del 90 se verificó un crecimiento medio del 1% anual, se espera que en los próximos años esta tendencia se incremente, previéndose aumentos del orden del 1.5% mientras que la producción continuará desplazándose de los países más industrializados a aquellos que aún están en desarrollo debido al bajo costo de producción y al consumo creciente de sus habitantes.

Brasil es el segundo país en el mundo, luego de la India, en el que se esperan crecimientos por encima de la media mundial estimándose incrementos en el orden del 3.6% para los próximos años. Por otra



parte, el principal factor que estimulará el aumento de producción en los países de Latinoamérica, es el incremento de la demanda interna.

Las tendencias en el consumo mundial prevén importantes incrementos, en especial para América Latina, mientras que otras regiones como Africa y algunos países de Asia continuarán con consumos muy por debajo de la media (cuadro 2).





Cuadro 2. Tendencia en el Consumo Mundial por Región.
(litros/cápita)

Región	Años			
	64/66	97/99	2015	2030
Mundo	74	78	83	90
América Latina y el Caribe	80	110	125	140
Países Industrializados	186	212	217	221

Fuente: FAO

La recomendación de consumo mínimo per cápita de la Organización Mundial de la Salud, OMS, es de 145 litros, lo que significa que para satisfacer tales requerimientos la producción actual de leche deberá duplicarse. Además los países industrializados concentran actualmente el 40% del consumo mundial de leche a pesar de tener solo el 15% de la población mundial.

El mercado de lácteos se puede definir como muy competitivo y muchas veces distorsionado por la política de precios subsidiados y el fuerte proteccionismo de los países desarrollados.

Sin embargo, el comercio de leche y sus derivados muestra en los últimos 20 años, un incremento en su participación respecto del consumo global (cuadro 3).





Cuadro 3. Exportaciones Mundiales y su participación en el consumo.

Descripción	Años	
	1974/76	1977/99
Exportación en miles de toneladas	31.769	71.364
Porcentaje del consumo	7.6	12.8

Fuente: Banco Mundial

A su vez, la estructura del comercio señala la siguiente situación, según se observa en el cuadro 4.

Cuadro 4. Principales Exportadores e Importadores de Lácteos, año 2000.

Principales países exportadores (toneladas métricas)		Principales países importadores (toneladas métricas)	
EU15	10.408	EE.UU.	2.909
Nueva Zelanda	6.613	México	2.211
Australia	9.969	Japón	2.117
Argentina	1.207	Brasil	1.913

Fuente: FAO

Se prevé que América Latina se constituya en una de las principales regiones importadoras en los próximos diez años, dentro de la cual se destacarán México, Brasil, Venezuela y Perú.



2. En el MERCOSUR.

La producción de leche en el Mercosur se situó para el año 2000 en el orden de los 34 millones de toneladas con un hato lechero del orden de los 19 millones de cabezas, en donde el mayor exponente por eficiencia productiva es Argentina, seguido por Uruguay (cuadro 5).

Cuadro 5. Producción Lechera en el Mercosur, año 2000.

Países	Producción de leche (1000 t métricas)	Número de vacas (1000 cabezas)
Argentina	9.800	2.450
Uruguay	1.291	430
Brasil	22.130	16.045
Paraguay	489	691

Fuente: FAO - MAG y Encuesta MAG. Año 1999.

La evolución de dicha producción señala una tendencia ascendente en los últimos 10 años, en donde se destaca el aumento en el volumen de producción alcanzado por Paraguay (cuadro 6).

Cuadro 6. Evolución de la Producción Lechera en el Mercosur.
(miles de toneladas)

Año	Países			
	Argentina	Brasil	Paraguay	Uruguay
1990	6.400	14.500	219	937
1995	8.500	18.375	347	1.217
2000	9.800	22.134	489	1.291
Variación Porcentual 1990-2000	53%	53%	123%	38%

Fuente: FAO

Brasil se constituye en la Región como el principal País productor-importador seguido por Paraguay, mientras que Argentina hace lo propio como productor-exportador seguido por Uruguay.

Las importaciones de productos lácteos de Brasil se sitúan en alrededor de las 1.900.000 toneladas (leche equivalente) mientras que Argentina exporta cerca del 1.200.000 toneladas (leche equivalente). Las exportaciones de productos lácteos de Uruguay alcanzan a las 650 mil toneladas, siendo el País del Mercosur en el que más incidencia tienen las exportaciones en su cadena de valor. Uruguay exporta cerca del 45% del total de leche que produce y más del 55% del total de la leche que industrializa.

Por su parte, el cuadro 7 presenta datos en cuanto a disponibilidad de leche en litros per cápita en los países del MERCOSUR.





Cuadro 7. Producción de Leche, Población y Disponibilidad en Países del Mercosur, año 2000.

País	Producción (millones de l.)	Población (millones de hab.)	Disponibilidad per cápita
Argentina	9.800	36,2	271
Brasil	22.130	175	126
Paraguay	489	5,7	86
Uruguay	1.291	3,3	391

Fuente: Elaboración propia

Se observa que la disponibilidad per cápita es superior en la Argentina, si bien Brasil posee el mayor volumen de producción, para los países de la Región.





III. Posicionamiento.

La producción de leche en Paraguay es considerada una importante actividad productiva. En los últimos doce años ha cobrado un acelerado impulso debido a las inversiones realizadas de manera especial a nivel industrial, por lo que actualmente se cuenta en el País con alrededor de 54 plantas lácteas registradas, entre pequeñas, medianas y grandes.

La producción ha aumentado en función de los requerimientos del consumo, porque la población ha crecido, pero tal producción aumentó sólo en base a la expansión del área y aumento del número de animales lecheros, en cambio, la productividad se ha mantenido con bajos índices, a excepción de unas pocas fincas lecheras que tienen una buena eficiencia productiva.

1. Caracterización de la Producción Lechera.

Los datos censales del año 1991, permiten una primera caracterización de la producción lechera, resumida en el cuadro 8.

1
2
3
4
5
6
7
8
9
10
11
12
13
14
15
16
17
18
19
20
21
22
23
24
25
26
27
28
29
30
31
32
33
34
35
36
37
38
39
40
41
42
43
44
45
46
47
48
49
50
51
52
53
54
55
56
57
58
59
60
61
62
63
64
65
66
67
68
69
70
71
72
73
74
75
76
77
78
79
80
81
82
83
84
85
86
87
88
89
90
91
92
93
94
95
96
97
98
99
100

Cuadro 8. Número de Bovinos de Leche y Producción, en Paraguay.

Concepto	Año 1991
Bovinos para leche	517.430
Vacas Ordeñadas por día	320.130
Producción de leche (litros/día)	1.163.892
Producción de leche (vaca /litros/día)	3,6
Leche industrializada. (litros/día)	189.916

Fuente: Censo Agropecuario 1991

Llama la atención el valor de la producción diaria de leche, aunque el promedio actualmente en los establecimientos tecnificados es de 11 l. por vaca por día, y en los muy tecnificados hasta 25 litros por vaca por día.

Así por ejemplo, la Cooperativa Chortizer Komitee suministró a la prensa diversas informaciones sobre su producción lechera. En junio de 2002 contaba con 38.828 vacas lecheras que producían un promedio de 2.203 litros por año. El rendimiento se ha incrementado sustancialmente en las últimas tres décadas : en 1970 una vaca lechera producía 224 l por año; hasta 1980 el promedio de rendimiento no pasaba de 500 l por vaca por año; en 1987 superaba los 1.000 l por año.



La fábrica de Chortizer Komitee recibió en el año 2001 un total de 85,6 millones de litros de leche. A mediados del año 2002 se acopian 234.395 l por día (en promedio) provenientes de 1325 remitentes, de los cuales 270 pertenecen a colonias campesinas cercanas y que no son de origen mennonita. (Fuente: ABC Color 16.06.2002, Asunción, Paraguay).

Los cuadros 9 y 10 presentan por su parte datos de la producción de leche por cuenca, en base a los Censos Agropecuarios de 1981 y 1991, respectivamente.

Cuadro 9. Producción de Leche por Cuenca en Base al Censo Agropecuario de 1981.

Cuenca Lechera	Departamentos Componentes	Producción de Leche ¹ (l)	Vacas en Ordeño ¹ (Nº)	Rendimiento (l/vaca/día)
Area Metropolitana	Central, Cordillera, Paraguari y Pte. Hayes	224.006	70.382	3.2
Ciudad del Este - Pdte. Franco - Hernandarias	Alto Paraná	36.501	8.363	4.4
Encarnación	Itapúa	60.286	20.645	2.9
Cnel. Oviedo - Villarrica - Caaguazú	Caaguazú y Guairá	90.077	34.872	2.6
Colonias Mennonitas del Chaco	Boquerón	52.320	15.816	3.3
Otras	El resto del país	195.526	86.857	2.3
Total del País		658.716	236.935	2.8

Fuente: IICA - Las Actividades Pecuarias en el MERCOSUR - Fundación El Dorado. Año 2002.

¹ Se refiere al día anterior al Censo.





Cuadro 10. Producción de Leche por Cuenca en Base al Censo Agropecuario de 1991.

Cuenca Lechera	Departamento Componentes	Producción de Leche ¹ (l)	Vacas en Ordeñe ¹ (N°)	Rendimiento (l/vaca/día)
Area Metropolitana	Central, Cordillera, Paraguari y Pte. Hayes	399.989	94.223	4.2
Ciudad del Este - Pdte. Franco - Hernandarias	Alto Paraná	92.471	20.635	4.5
Encarnación	Itapúa	106.230	31.728	3.3
Cnel. Oviedo - Villarrica - Caaguazú	Caaguazú y Guairá	180.382	48.463	3.7
Colonias Mennonitas del Chaco	Boquerón	73.096	10.830	6.7
Otras	El resto del país	311.724	114.257	2.7
Total del País		1.163.892	320.136	3.6

Crecimiento Intercensal	
Concepto	% a.a.
Producción (l/día)	5.86
Vacas en ordeñe (N ^a)	3.06
Rendimiento (l/vaca/día)	2.54

Fuente: IICA - Las Actividades Pecuarias en el MERCOSUR - Fundación El Dorado. Año 2002.
¹ Se refiere al día anterior al Censo.

Los datos de ambos cuadros señalan aumentos constantes tanto en la producción lechera y vacas en ordeñe, como en los rendimientos en litros/vaca/día, conforme a lo que también muestra el porcentaje anual acumulativo a nivel intercensal. Además se observa que el Área Metropolitana aparece como la cuenca con mayor producción de leche en ambos censos.

Por otro lado, el cuadro 11 presenta datos por estrato de tamaño, de acuerdo al Censo Agropecuario de 1991.



Cuadro 11. Producción de Leche por Estrato de Tamaño. Censo Agropecuario de 1991.

Superficie (há)	Vacas Ordeñadas (N°)	Producción (l)	L/vaca	Producción (%)	Producción Acumulada
Sin tierras	6.798	26.987	4.0	2.3	2.3
Menos de 1	12.175	49.619	4.1	4.3	6.6
1 a menos de 5	39.270	126.069	3.2	10.8	17.4
5 a menos de 10	41.493	137.749	3.3	11.8	29.2
10 a menos de 20	58.660	194.303	3.3	16.7	45.9
20 a menos de 50	58.237	196.677	3.4	16.9	62.8
50 a menos de 100	26.907	95.972	3.6	8.2	71.1
100 a menos de 200	21.587	101.760	4.7	8.7	79.8
200 a menos de 500	22.408	107.835	4.8	9.3	89.1
500 a menos de 1.000	9.901	35.157	3.6	3.0	92.1
1.000 a menos de 5.000	13.232	51.176	3.9	4.4	96.5
5.000 a menos de 10.000	4.963	30.001	6.0	2.6	99.1
10.000 y más	4.505	10.587	2.4	0.9	100.0
Total	320.136	1.163.892	3.6	100.0	

Fuente: IICA - Las Actividades Pecuarias en el MERCOSUR - Fundación El Dorado. Año 2002.

Este cuadro muestra que el mayor número de vacas ordeñadas ocupan tambos que tienen entre 10 há y 50 há de superficie, lo que también lleva a que los mayores volúmenes de producción se verifiquen en los predios con estas superficies.

Sin embargo, los mayores rendimientos se obtienen en aquellos tambos que cuentan con una superficie entre las 5.000 há y 10.000 há.





Por su parte la situación actual parecería mostrar ajustes en dos direcciones principales estrechamente relacionadas. Por un lado, un aumento de la participación en la producción de leche de los tambos de mayor escala y por otro, una disminución en cantidad de los tambos de escalas no comerciales. Ambas tendencias deberían ser estudiadas con nuevos registros anuales.

Una evolución más reciente del hato de bovinos de leche y de la producción lechera en el País de acuerdo con encuestas realizadas por el M. A. G. se observa en el cuadro 12.

Cuadro 12. Evolución del Hato y de la Producción Lechera en el País.

Concepto	Años			
	1997	1998	1999	2000
Bovinos de leche N° de cabezas	688.934	690.296	688.124	691.465
Producción de leche (000' L)	430.850	422.664	463.451	488.841

Fuente: MAG



Este cuadro permite observar un aumento en el período de 1997-2000 del orden del 0.3% para la variable stock y del 13% en la producción.

La identificación de las cuencas lecheras que tiene el País y los Departamentos que las componen, se presenta en el cuadro 13.

Cuadro 13. Cuencas Lecheras del País.

Cuenca Lechera	Departamentos Componentes
Asunción	Central, Cordillera, Paraguari, Pdte. Hayes
Colonias Mennonitas del Chaco	Boquerón
Coronel Oviedo- Villa Rica- Caaguazú	Caaguazú, Guairá
Ciudad del Este-Hernandarias- Pdte. Franco	Alto Paraná
Encarnación	Itapúa
San Pedro-Colonias Mennonitas	San Pedro
San Juan, San Ignacio	Misiones
Campo 8 y 9	Caaguazú

Fuente: Elaboración propia

Además debe destacarse la actual potencialidad lechera de los departamentos de : Ñeembucú, Concepción y Amambay.

Finalmente una estimación del Valor Bruto de la Producción para el año 1999, arroja una cifra del orden de los 240.000 millones de





guaraníes, representando el Sector lácteo un 13% del valor Bruto del Sector ganadero.

2. Leche Procesada en las Industrias.

De 1991 a 1995 se llegó a un 91% de aumento en el volumen de procesamiento y en el año 2002, se industrializaron más de 183 millones de litros. El cuadro 14 muestra el volumen de leche procesada por las industrias por año y el promedio diario.

Cuadro 14. Leche Procesada en el País.
(en l)

Años	Leche Procesada (l)	Promedio/Día (l)
1991	69.318.738	189.914
1992	90.709.294	248.519
1993	99.269.998	271.973
1994	102.505.551	280.837
1995	132.308.846	362.490
1996	121.974.400	334.176
1997	174.485.632	478.043
1998	164.358.853	407.981
1999	165.862.000	392.201
2000	172.777.462	387.547
2001	167.207.486	458.103
2002	183.493.018	502.721

Fuente: Cámara de Industrias Lácteas

La Cámara de Industrias Lácteas afirma que en los últimos 5 años se registró una inversión de unos 150 millones de dólares, si se incluye





el valor de los tambos y de más de 100 millones de dólares si se consideran sólo las inversiones en plantas lácteas. Aparte se calcula que existen 54 plantas registradas oficialmente, que generan cerca de 54.000 puestos de trabajo directos con un impacto indirecto de unos 60.000 puestos adicionales. A nivel del País, toda la cadena láctea ocupa a unas 250.000 personas y toda esta producción genera un mercado que mueve alrededor de 420 mil millones de Guaraníes en promedio por año.

La comparación de la evolución del crecimiento de los volúmenes de producción de leche cruda y de los volúmenes de leche industrializada, muestran aumentos más importantes en la primera, leche cruda, que en la segunda leche, industrializada, para los últimos cinco años de registros de ambas. (cuadro 15)



Cuadro 15. Evolución en la Leche Cruda y Procesada.
(miles de l)

Año	Leche Cruda (1)	Leche Procesada (2)	Relación Leche Procesada/Leche Cruda %
1996	391.682	121.974	31
1997	430.850	174.486	40
1998	422.664	164.359	39
1999	463.451	165.862	36
2000	488.941	172.777	35
Variación Porcentual 1996/2000	25%	42%	

Fuente: Elaboración propia

Como se observa en este cuadro, el porcentaje de incidencia del volumen procesado en relación al crudo, se sitúa en promedio en alrededor de un 36%.

A la fecha, se estima que el volumen de leche procesada alcanzaría a los 183.5 millones de litros anuales.

3. Del Comercio Exterior

En cuanto a la exportaciones de lácteos, en el año 2001 se inició la exportación de leche larga vida y queso al Brasil y en el año 2002, de manteca a Bolivia y a Argentina.





Es importante señalar asimismo, que junto con el aumento registrado en la producción y en la industrialización de la leche ha disminuido el volumen de importación. La evolución de las importaciones muestran una tendencia creciente hasta el año 1996 y un importante descenso en el volumen en el año 2000 (cuadro 16).

La Cámara afirma que los productos importados absorben el 40% del total de la facturación, donde los productos ingresados ilegalmente se convierten en una traba para un mayor crecimiento del subsector.

Cuadro 16. Importación de Lácteos.
(en toneladas y miles de US\$)

Años	Volumen en Toneladas	Miles de US\$
1989	667,5	1.169,0
1990	2.384,9	4.137,7
1991	2.061,9	3.951,2
1992	4.285,4	7.631,7
1993	2.993,1	5.877,0
1994	8.172,0	17.655,1
1995	8.374,6	21.403,5
1996	8.248,7	22.353,7
1997	7.055,2	20.737,9
1998	7.882,0	14.509,4
1999	7.001,0	14.800,0
2000	4.287,0	19.500,0

Fuente: Elaboración propia



Los principales productos importados son quesos, leche en polvo entera y condensada y dulce de leche (cuadro 17). Por otra parte un análisis comparativo de los años 1998 y 2002 muestra una disminución del volumen de productos importados, excepto para la leche entera esterilizada, la leche condensada y sobre todo para la crema de leche que han sufrido importantes incrementos en la magnitud de sus importaciones.

Cuadro 17: Importación de Leche y de algunos Derivados.
(en kg)

Productos	Años	
	1998	2002
Leche en polvo entera	3.317.432	2.417.916
Leche en polvo descremada	637.542	328.344
Leche en polvo maternizada	285.342	227.348
Leche en polvo crecimiento	656.736	230.415
Leche cultivada descremada	3.490	60*
Leche descremada larga vida	-----	2.120
Leche saborizada	34.344	4.820
Leche entera esterilizada	6.288	52.868
Leche condensada	293.316	787.942
Yogurt	98.439	18.580
Yogurt descremado	208	-----
Queso	1.071.632	615.284
Queso rallado	141.128	104.735
Ricota	4.608	600*
Manteca	43.350	22.998
Dulce de leche	594.638	186.063
Postres y Flanes	13.696	96*
Cuajo líquido (l)	2.000	1.000*
Crema de leche	92.760	876.876
Totales	7.296.949	5.878.065

Fuente: Boletín SSEG-MAG N° 88 y Estadística Ganadera Anuario 2002.

* Primer Semestre del año 2002.



4. Precios de la Leche recibidos por el Productor.

El cuadro 18 muestra los resultados de la encuesta realizada por F.A.O., sobre los precios de la leche recibidos por el productor en octubre del año 2002.

Puede apreciarse que en caso de los países del MERCOSUR, continuó la disminución de precios, ubicándose entre los más bajos de la muestra presentada.

Cuadro 18. Niveles de Precios Comparados de la Leche, recibidos por el Productor. Año 2002.

(en US\$)

País	US\$/ kg
Suiza	0,52
Canadá	0,35
Estados Unidos	0,29
Nueva Zelanda	0,18
Chile	0,15
Australia	0,15
Paraguay	0,10
Uruguay	0,10
Brasil	0,08
Argentina	0,08

Fuente: IICA - Las Actividades Pecuarias en el MERCOSUR - Fundación El Dorado. Año 2002.



En el cuadro 19, se expone la evolución de los precios de la leche cruda en el País a nivel de planta, desde 1997 hasta el 2000, con datos desde 1993 al 2002 (nota al pie del cuadro). Esta disminución en los precios se debe principalmente a la desvalorización del guaraní frente al dólar, o sea a una incidencia de la relación de cambio y no precisamente a la estacionalidad de la mayor oferta de leche.

Cuadro 19. Serie Histórica del precio de la Leche Cruda en Plantas.
(en US\$)

Ene	Feb	Mar	Abr	May	Jun	Jul	Ago	Set	Oct	Nov	Dic
Año 1997 (promedio 0,24 US\$)											
0.20	0.20	0.26	0.24	0.24	0.25	0.25	0.24	0.24	0.23	0.25	0.24
Año 1998 (promedio 0,19 US\$)											
0.20	0.20	0.20	0.18	0.19	0.21	0.21	0.21	0.21	0.18	0.18	0.18
Año 1999 (promedio 0,16 US\$)											
0.18	0.18	0.18	0.18	0.17	0.16	0.14	0.14	0.14	0.14	0.14	0.14
Año 2000 (promedio 0,16 US\$)											
0.14	0.14	0.15	0.15	0.16	0.16	0.18	0.17	0.17	0.16	0.16	0.15

Fuente: Revista Datos Agropecuarios. Varias Ediciones.

Nota: Años 1993 (0,25US\$); 1994 (0,26US\$); 1995 (0,25 US\$); 1996 (0,26 US\$); 2001(0,16 US\$) y 2002 (0,14 US\$)





5. Aproximación a la Cadena de Valor de Lácteos.

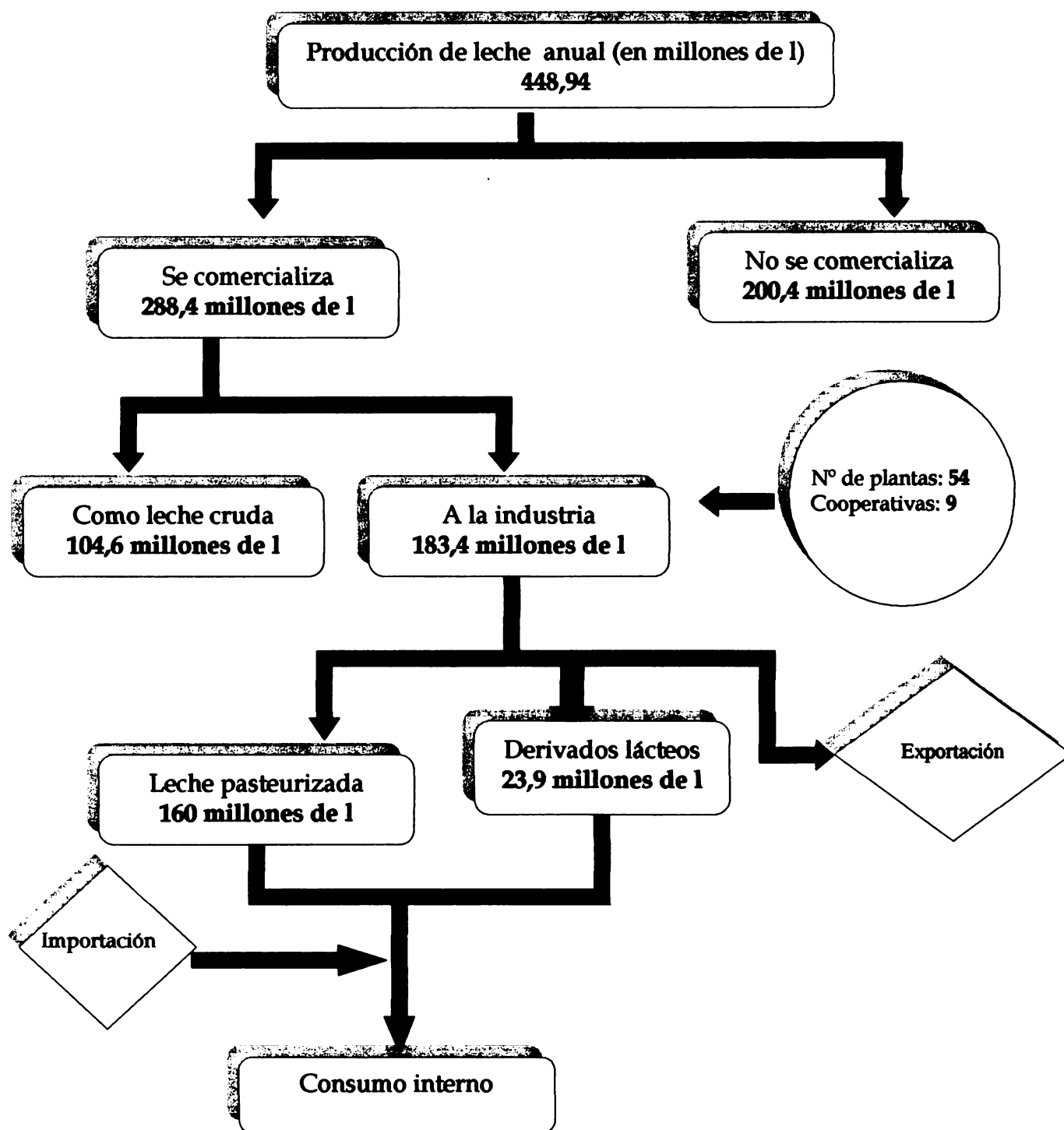
De forma a poder completar el posicionamiento de los lácteos en la economía del País, se realizó una aproximación a la cadena de valor a través de una representación gráfica en flujograma. En la figura 1 se describe la cadena de valor para los lácteos.

Este flujograma muestra por sí mismo el impacto que la producción de lácteos tiene en el País, tanto por su importante aporte a la producción primaria y a la industria; además por su aporte a la ocupación de mano de obra y a la conformación de un entretejido empresarial, así como por su papel en el aprovisionamiento de materias primas a la industria, es decir, el “impacto hacia adelante”, que esta actividad origina.





Figura 1. Flujograma de la Cadena de Valor de la Leche.



Fuente: Elaboración propia.



6. Posicionamiento Estratégico

En base a la aproximación cuantitativa y cualitativa descrita y a modo de resumen, se detalla a continuación, el posicionamiento orientado estratégicamente y consensuado en la primera reunión del Foro Estratégico de Lácteos.

Producción

➤ Potencialidad en área y producción

Aumentos importantes en la última década:

Producción primaria	132%
Producción industrial	76%

- La falta de registros de datos dificulta conocer el sistema productivo, sobretodo a nivel de pequeños y medianos productores.
- Existen muchos productores que se dedican a la producción láctea con pocos animales, reducida superficie y con baja tecnología.
- La atomización de núcleos de producción en distintos lugares y considerable distancia, encarece el costo del producto por la incidencia del flete.
- El V.B.P. sectorial es el orden de los 240.000 millones de guaraníes, un 13% del V.B.P. Pecuario.
- Importancia de los lácteos en la dieta alimentaria.
- La relación de cambio Gs/US\$ incide negativamente tanto en el costo como en el precio del producto.



Industria - Mercado

- En el País se sigue consumiendo la leche cruda, que se comercializa en la vía pública con el consabido riesgo para la salud.
- En la comercialización de productos elaborados se presentan algunos inconvenientes en la cadena de frío.
- Plantas de procesamiento pequeñas: 33% menores de 10.000 lt./día.
- Total de plantas: 54.
- Destino de la producción: mercado interno.
- Mercado interno industrialista y con problemas de cultura de consumo y disponibilidad de ingresos.
- Generación de empleo directo a nivel de la industria: 54.000 puestos de trabajo.
- A nivel de toda la cadena láctea ocupa a unas 250.000 personas.
- El País pudiendo ser autosuficiente con su producción láctea, continúa cubriendo su demanda interna con productos importados.

Institucionalidad

- No existe una mancomunidad de esfuerzos entre los productores, instituciones públicas, las industrias y el comercio.
- Institucionalidad: Pública: Débil
- A nivel de productores: Débil
- Industrial: Fuerte
- Marco legal: Existente pero de escasa aplicación.





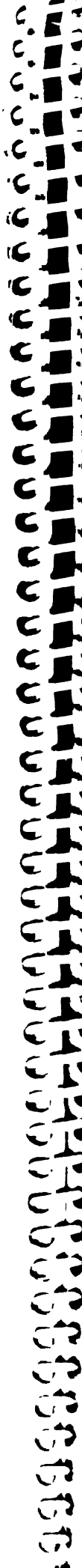
IV. Lineamientos Estratégicos.

El análisis del entorno del subsector lácteo y la construcción del posicionamiento orientado estratégicamente, analizados y consensuados en la primera reunión del Foro Estratégico, constituyen la base del conocimiento puesto en común, sobre la cual se construye la matriz FODA.

Dicha matriz contiene para el subsector las Fortalezas, Oportunidades, Debilidades y Amenazas detectadas en forma participativa por parte de los integrantes del Foro Estratégico.

A continuación, se explicita la matriz FODA, cuya configuración permite realizar la lectura del análisis estratégico sectorial.





1. De la Matriz FODA.

FORTALEZAS

Producción

- Alimento imprescindible para la vida del hombre.
- Disponibilidad de tierra para la producción.
- Abundantes recursos forrajeros.
- Crecimiento del subsector.
- Hato lechero evolucionando.
- Vocación cultural para trabajar con la leche.

Industria

- Industria fuerte (capacidad industrial instalada).
- Mercado no cubierto.
- Recursos humanos idóneos.
- Desafío para crecer y persistencia de propósito.
- Disponibilidad de servicios básicos.

Mercado - Institucional

- Aumento constante en la demanda de los productos.
- Posición geográfica estratégica en el MERCOSUR.
- Marco legal existente.

El sombreado del interlineado se realizó al sólo efecto de facilitar la lectura.





OPORTUNIDADES

Producción

- Potencial crecimiento del mercado interno en el corto y mediano plazo.
- Precio estímulo por calidad del producto.
- Tambos modelos o sistemas de producción que poseen eficiencia.
- Se puede criar un tipo de ganado lechero adaptado al ambiente y con potencialidades de exportación.

Industria

- Desarrollo del cluster lácteo.
- Posibilidades de diversificación de los rubros lácteos.
- Incorporación de la producción lechera en los proyectos de desarrollo rural.
- Fomento de alianzas estratégicas con los demás integrantes de la cadena láctea.

Mercado - Institucional

- Utilizar la distribución del “vaso de leche escolar”, para fomentar la cultura del consumo de leche.
- Alcance nacional de productos elaborados.
- Mercados internacionales (MERCOSUR).

El sombreado del interlineado se realizó al sólo efecto de facilitar la lectura.





DEBILIDADES

Producción

- No existe una política nacional lechera.
- No existen datos confiables de este subsector.
- Clima adverso para la explotación de leche.
- Falta una zonificación para la producción de acuerdo al tipo de ganado..
- Bajo nivel de capacitación.
- Falta de centros de investigación y de desarrollo.
- Carencia de escuelas para formar operadores de tambo.
- Falta de técnicos idóneos en algunas áreas de la cadena láctea.
- Insuficiente apoyo técnico a nivel nacional.
- Falta de controles sanitarios eficientes.
- Falta de control de calidad de la cadena láctea.
- Infraestructura vial insuficiente.
- Insuficiente crédito de fomento para la producción láctea.
- Débil organización de productores.

Industria

- Falta de financiamiento adecuado.
- Capacidad instalada sub-utilizada con repercusión en los costos finales.

Mercado - Institucional.

- Falta de apoyo del Estado.
- Ingreso ilegal de derivados lácteos.
- Competencia desleal de ciertos productores informales.
- Falta conciencia de la población sobre la importancia del consumo de leche.

El sombreado del interlineado se realizó al sólo efecto de facilitar la lectura.





AMENAZAS

Producción

- Que no se logre construir una política para una producción lechera.
- Que no se elimina la venta de leche cruda.
- Inseguridad generalizada.
- Factores ambientales.
- Ausencia de agremiaciones en el subsector.
- Bajos costos de producción de los países vecinos (MERCOSUR).
- Que no se puedan establecer los controles para hacer cumplir las normativas requeridas.

Industria

- Costo de los insumos importados.
- La no adecuación a los estándares internacionales de calidad y sanidad en la producción e industrialización.

Mercado - Institucional

- Contrabando e informalidad de la economía.
- Falta de mecanismos de control de los productos artesanales.
- Competencia de los productos importados.
- Que continúe la inestabilidad macroeconómica.

El sombreado del interlineado se realizó al sólo efecto de facilitar la lectura.





2. Comentarios.

La riqueza de los aportes efectuados en el Foro donde se construyó la matriz, permite realizar los siguientes comentarios.

2.1 Fortalezas

La leche es importante para la alimentación y la salud e imprescindible por los nutrientes que contiene.

El País cuenta con abundantes recursos en tierra e insumos: pasturas, materia prima y subproductos industriales para la producción láctea.

El aumento de la producción primaria (132%) y el de la industrial (76%) en diez años, constituyen importantes señales que dan cuenta de la posibilidad de ampliar los mercados tanto internos como externos.

El subsector lácteo es importante para el sector agropecuario, por lo que su participación debe ser más activa y protagónica, ocupando el espacio económico que le corresponde.

Hay una tradición de producción lechera desde hace bastante tiempo que debe considerarse a fin de consolidar al subsector.





2.2 Debilidades

El ámbito informal en que se desenvuelve la comercialización de la leche cruda y los productos artesanales deberán ser objeto de profundos estudios, pues es un problema serio de carácter social que afecta a un gran sector del País.

Ademas, la investigación y el desarrollo de tecnologías son requerimientos para mejorar el desarrollo del subsector.

En los últimos años se han relizado solo algunas investigaciones en lechería, tratándose más bien de investigaciones básicas.

Se propone investigar zonas con mejores condiciones para la producción de leche, donde el biotipo de ganado en el sistema de producción sería fundamental. Este biotipo lechero paraguayo, una vez creado podría ser exportado a países con clima similar al nuestro.

Al no haber agremiaciones de productores consolidadas y organizadas, éstos no podrán defender sus intereses. Los productores que están en las mismas cooperativas lecheras (industrias) no tienen mayores dificultades en sus actividades,





sin embargo, los que no pertenecen a éstas agrupaciones muestran dificultades de todo tipo.

2.3 Oportunidades

Se deben aprovechar las ventajas comparativas y fomentar las competitivas para atender a los mercados vecinos.

La lechería es una alternativa económica para la diversificación de la producción, razón suficiente para formar parte de los programas de desarrollo rural integrado.

A nivel de MERCOSUR, los lácteos cuentan con las normativas de producción e industrialización aprobadas que deben tenerse en cuenta al momento de exportar productos lácteos.

2.4 Amenazas

La ausencia de agremiaciones es una amenaza que debilita al subsector. Esta realidad en algunos productores se debe entre otros a:

- el alto costo de producción que les obliga a vender sus vacas para cubrir determinados gastos de su explotación,
- la inseguridad a que está expuesto el productor, ya sea por abigeato u otras circunstancias,
- la decisión de cambiar de rubro de producción al introducir razas de carne en el plantel lechero.



El clima adverso exige al productor implementar manejos diferenciados, que en definitiva, tienen su contrapartida en costos.

El control sanitario y la protección de la salud pública deben empezar por las vacas y llegar hasta el consumidor.





V. Agenda para la Mejora de la Competitividad.

1. Introducción

A partir de la matriz FODA y teniendo en cuenta el posicionamiento estratégico consensuado, se elaboraron en forma participativa las propuestas de medidas de políticas que el grupo consideró que deberían emprenderse, de forma a potenciar las fortalezas, aprovechar las oportunidades, superar las debilidades y enfrentar las amenazas.

El instrumental de políticas elaborado, no tiene carácter exhaustivo y responde a las priorizaciones efectuadas por el grupo de participantes.

El conjunto de medidas de políticas así constituido, se espera que sea el punto de partida para un nuevo contrato social entre los distintos actores que intervinieron en el Foro, recordando que cada uno de ellos pertenece a distintos eslabones en la cadena de valor del subsector.





2. Medidas de políticas consensuadas

En el cuadro siguiente, se presentan las propuestas de medidas elaboradas por el grupo de participantes, el cual en primer lugar asignó distintas responsabilidades institucionales para llevarlas adelante clasificándolas, según sean del gobierno, los privados y/o las organizaciones intermedias. Luego en forma cualitativa priorizó estas medidas de mayor a menor (1 a 3) y las calificó a los efectos de su implementación de menor a mayor (1 a 3) según el grado de dificultad aparente. Las valoraciones realizadas son de carácter indicativo.





Cuadro 20: Listado de Medidas de Políticas con Responsables, Priorización y Grado de Dificultad.

Medidas políticas	Gobierno	Privado	Organiz. Interm	Prioridad	Grado de dificultad
Realización de un censo del subsector, con declaración jurada.	X			1	1
Ley Nacional para la Leche y Derivados.	X	X	X	1	2
Armonización del marco legal.	X	X		1	1
Formulación de una política de desarrollo sectorial.	X	X	X	1	2
Reglamentar la provisión del vaso de leche por parte de las industrias nacionales.	X	X	X	1	1
Fomentar y fortalecer las organizaciones de productores.	X	X		1	2
Establecer una comunicación entre el sector privado y el público para la comercialización internacional.	X	X		2	1
Crear un Consejo Nacional de Lechería.	X	X	X	1	1
Fortalecer el subsector lechero del MAG y el de las Gobernaciones.	X	X		2	2
Aprovechar la capacidad instalada para investigación y capacitación.	X	X	X	2	1
Zonificar la producción.	X	X		3	2
Fortalecer las instituciones de investigación, capacitación y extensión, mediante alianzas estratégicas.	X	X	X	2	1
Establecer alianzas estratégicas en el sector público-privado.	X	X	X	1	1
Fortalecer los controles sanitarios.	X	X		1	3

Fuente: Elaboración propia.





En los contenidos instrumentales establecidos en el cuadro 20, se observa en primer lugar, como destaque, la necesidad de focalizar las acciones en la construcción de estrategias y políticas subsectoriales que calificándolas como de Estado, perduren independientemente de los ciclos políticos.

Merece especial atención, la necesidad de que existan políticas macroeconómicas que aseguren el desarrollo de las políticas subsectoriales priorizadas. Dentro de ellas, se destacó especialmente por parte de los participantes, la necesidad de que la política cambiaria no obstaculice el desarrollo exportador, evitando además que actúe negativamente sobre la competitividad interna del producto nacional.

A su vez dentro del conjunto de estrategias y políticas subsectoriales se destacaron las propuestas de medidas relativas a:

- ajustes del marco legal y aplicación de las leyes existentes.
- aspectos crediticios.
- establecimiento de alianzas estratégicas.
- aspectos productivos y de sanidad.
- capacitación y organización.
- fortalecimiento institucional.
- necesidad de información confiable.





3. Contenidos Temáticos

A efectos de una mejor visualización de las propuestas de medidas priorizadas, se las expone a continuación agrupadas desde el punto de vista temático:

• Estrategia - Producción

- Formulación de una política de desarrollo sectorial.
- Creación de un Consejo Nacional de Lechería.
- Zonificación de la producción.
- Establecer alianzas estratégicas entre el sector público y el privado.

• Normativa

- Elaboración y sanción de la Ley Nacional de Leche y Derivados.
- Armonización del marco legal existente.
- Reglamentación del consumo del vaso de leche.

• Comunicación y Organización

- Establecer canales de comunicación entre el sector público y privado, para la información de mercados a nivel internacional.
- Fomentar y fortalecer las organizaciones de productores.





- **Investigación - Sanidad - Asistencia Técnica**

- Fortalecer las instituciones de investigación, capacitación y extensión, mediante alianzas estratégicas.
- Aprovechar la capacidad instalada para la investigación y capacitación.

- **Información.**

- Realización de un censo del subsector con declaración jurada.

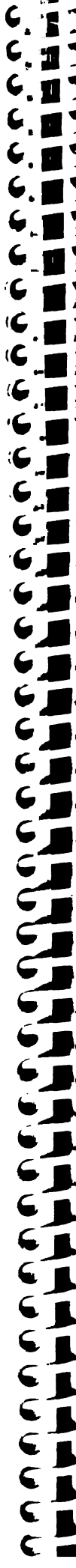
4. Comentarios del Coordinador.

Uno de los aspectos principales enfocados en oportunidad de la realización del Foro, fue la carencia de datos fidedignos y actualizados, por tal razón se recomendó la realización de un censo del subsector, con declaración jurada, para que sirva de soporte para el establecimiento de una base de datos confiable que permita una nueva planificación.

Por otra parte, se recalcó la perentoria necesidad de la elaboración de una Ley Nacional de Lechería y Derivados.

Esta Ley debe contemplar un programa de modernización del subsector, particularmente del sector primario. Una comisión especial integrada por técnicos del Gobierno, investigadores; Representantes de





la Cámara de Industrias Lácteas, APROLE, de la Asociación de Criadores de Ganado Holando, representantes de las Cooperativas y otros, podrían abocarse a formular las directivas que contemplen todos los factores que afectan al proceso, desde la producción hasta la comercialización de la leche.

Asimismo se identificó la necesidad de armonizar el marco legal existente. Se mencionó en el último Foro, que en nuestro País existen alrededor de 60 instrumentos legales, entre leyes, reglamentos y ordenanzas. Si bien se considera como una fortaleza, el marco legal debe actualizarse y se tienen que definir claramente las “reglas de juego”. No podrá hacerse fomento ni asociación de productores, controlar la informalidad y otros, si no se tienen leyes claras, que eviten la confrontación de jurisdicciones de atribuciones entre instituciones.

Una de las primeras preocupaciones de los países signatarios que crearon el MERCOSUR en 1989 justamente en Asunción, fue la de armonizar las leyes para hacer posible los intercambios comerciales. Por su volumen de importación en la región, los lácteos tomaron en este contexto gran importancia. Así, el Brasil en el año 2002, aprobó nuevas normas para la producción de leche.

Otro aspecto de suma importancia señalado por los participantes, fue la necesidad de formular una política de desarrollo sectorial. Podría





desarrollarse mientras se elabore la Ley, a partir de una comisión integrada por técnicos estatales representantes de las Cámaras y de los productores, para que establezcan una clara política lechera que provenga del interés común de todos los sectores involucrados y que confiera la seguridad y la estabilidad necesaria para el desarrollo del subsector. Tal política debe apuntar en consecuencia, hacia el establecimiento de centros de acopio de leche, plantas industriales, programas de educación y capacitación; investigación aplicada y planes efectivos de financiamiento para el desarrollo de la producción.

Con relación al apoyo para la producción, se puso énfasis en el aprovechamiento de la capacidad instalada para investigación y capacitación. Además, se debe fortalecer el equipamiento de los laboratorios de nutrición animal y de diagnóstico veterinario del M.A.G., incorporar más equipos y materiales didácticos para la transferencia de tecnología y capacitación e informatizar los trabajos y resultados obtenidos.

La investigación debe ser considerada de utilidad pública. Esto implica formar técnicos a nivel de postgrado en todas las áreas (nutrición, reproducción, mejoramiento y otros). Se debe otorgar estabilidad a las actividades del investigador y no cambiar de rumbo cuando ocurren cambios en las esferas gubernamentales, muy frecuentes en los últimos años.





Es necesaria la capacitación y actualización permanente del personal técnico y científico; el apoyo logístico. Se debe establecer un comité editorial que deberá publicar periódicamente los resultados de las investigaciones. En este ámbito se podría investigar y establecer sistemas de producción, evaluando todas las etapas y además determinar la creación de nuevas áreas más productivas que permitirá la expansión de esta actividad y la investigación de biotipos adaptados a las zonas.

Igualmente se señaló la necesidad de fortalecer las instituciones de capacitación y extensión del M.A.G. y de las Gobernaciones, de manera que la asistencia técnica llegue al productor, en especial al pequeño, con mayor capacidad y eficiencia. La D.E.A.G. y las escuelas agrícolas, no están vinculadas al subsector lechero; además existen 144 Agencias, pero muy pocas cubren la asistencia al productor tambero.





VI. Anexos.

- Carta de invitación a participar en el Foro Estratégico del Subsector Lácteo.

- Calendario de Reuniones.

- Lista de Participantes.

- Posicionamiento. Presentado en la primera reunión del Foro Estratégico del Subsector Lácteo.







**Congreso Nacional
Honorable Cámara de Diputados**

Asunción, 28 de marzo de 2003

Señor

De nuestra mayor consideración:

La Comisión Asesora de Agricultura y Ganadería de la Honorable Cámara de Diputados de la Nación, junto con el Ministerio de Agricultura y Ganadería y la Oficina del IICA en Paraguay, tienen el agrado de invitarlo a usted a participar en un esfuerzo conjunto entre el sector público y el sector privado, en la búsqueda de mejores condiciones de competitividad del sector agropecuario y agroindustrial al que usted está estrechamente vinculado.

Vivimos en tiempos cambiantes y difíciles, donde nuevas formas de la organización del trabajo, de la producción, del mercadeo y la comercialización, así como las nuevas formas de gestión e intervención de los gobiernos y empresas que se están procesando.

El sub sector lácteo no es ajeno a esta situación y como tal debe delinear su accionar dentro de lecturas inteligentes del entorno y sus actores, identificando posicionamientos a partir del reconocimiento de las nuevas variables determinantes, la identificación de sus principales limitantes y la construcción en conjunto de nuevos requerimientos para la mejora de la competitividad tanto del entorno sectorial como el de las empresas que lo conforman.

Esperando su valiosa participación, lo invitamos a una reunión sobre el subsector lácteo que se realizará el día 04 de abril del corriente, de 17:00 a 19:00 horas en el local del Fondo Ganadero, sito en la Avda. Mcal. López 1699 c/ Rca. Dominicana.

Solicitamos a usted, tenga a bien proceder a la confirmación de su participación a través de una llamada telefónica, fax o e-mail, cuyos datos se detalla al final de la nota.

Atentamente,

Dr. Daniel Rojas
Presidente de la Comisión Asesora de
Agricultura y Ganadería de la Cámara
de Diputados

Dr. Darío Baumgarten
Ministro de Agricultura y Ganadería

Ing. Agr. Roberto Casás
Representante del IICA
en Paraguay





Calendario de Reuniones

FORO ESTRATÉGICO:

Lácteos

COORDINADOR:

Dr. Ramón Blanco

Reunión	Temática	Día	Hora
1°	Posicionamiento Estratégico	04/04/03	17 a 19
2°	Análisis Estratégico	14/04/03	17 a 19
3°	Agenda para la Mejora de la Competitividad	30/04/03	17 a 19

Sede:	Fondo Ganadero
Dirección:	Mcal. López 1699
Teléfono:	294-361



Lista de Participantes

Foro Estratégico de Lácteos

Apellido	Nombre
Aguilera	Margarita
Alonso	Nery
Becker	Emo
Benitez	Javier
Bordin	Juan Carlos
Bronstrup	Selghard
Brun	Marciano
Caballero	Adolfo
Caceres Sanchez	Crescencio
Casás	Roberto
Cattebeke	Rubelio
Cohene	Marcial
Cumbay	Luisa
Dickel	Victor
Dominguez	Sindulfo
Ferreira	Nidia
Figueredo	Felipe
Figueredo	Diana
Franco	Carlos
Gamarra	Dionisia
Gamarra	Lilian
Goertzen	Jacobo
Goiburu	Luis
Gonzalez	Javier
Gonzalez	Andres
Gonzalez	Hugo
Gutierrez	Luciano
Hamann	Armin
Hanschke	Gero
Laneri	Jose Luis
	Francisco
Maldonado	Jose
Martinez	Jose
Medina	Hugo
Melgarejo	Leopoldo
Miller	Roberto
Molinas	Carlos
Molinas	Myriam
Molinas	Julio Cesar
Morinigo	Gustavo

Apellido	Nombre
Oviedo	Oscar
Paiva	Jorge
Pauls	Komi
Pomata	Luis
Portillo	Nestor
Rodriguez	Amelio
Rojas Lopez	Daniel
Schaffer	Selva
Sierra	Salvador
Sosa	Gabriel
Tchoffo Von Lucken	Hans Thomas
Vaccotti	Daniel
Von Lucken	Nilda
Yegros	Fulgencio
Zarate	Dario
Zarza	Luis



Documentos preliminares para
Análisis y sugerencias

PROYECTO: **PARAGUAY EN EL MAPA
COMPETITIVO DEL MUNDO**

KOA YKATUTA

LACTEOS

COMISIÓN ASESORA DE
AGRICULTURA Y GANADERÍA DE LA
CÁMARA DE DIPUTADOS

MINISTERIO DE
AGRICULTURA Y
GANADERÍA

INSTITUTO
INTERAMERICANO DE
COOPERACIÓN PARA LA
AGRICULTURA

Este documento no refleja la opinión del Ministerio de Agricultura y Ganadería, de la Comisión de Agricultura de la Cámara de Diputados ni del IICA.
Fue elaborado por el Dr. Roberto Blanco y se pone a disposición de los invitados para el intercambio de opiniones y construir el consenso

PRODUCCIÓN MUNDIAL Y MERCOSUR

Leche fluída	Total Mundial		
	1990	1995	2000
Producción (1000 TM)	472.898	419.307	564.062
Exportaciones (1000 TM)	217	373	292
Procesamiento (1000 TM)	306.372	259.583	364.293

	Paraguay			Uruguay		
	1990	1995	2000	1990	1995	2000
219	347	489	0.937	1217	1291	
80	132	141	650	870	972	

Leche fluída	Argentina			Brasil		
	1990	1995	2000	1990	1995	2000
Producción (1000 TM)	6.400	8.500	9.800	14.500	18.375	22.134
Procesamiento (1000 TM)	4.900	6.377	7.476	5.300	7.150	9.390



PRODUCCION DE LECHE, POBLACION Y DISPONIBILIDAD EN PAISES DEL MERCOSUR				
Año 2000				
PAISES	PRODUCCION DE LECHE (millones de litros)	POBLACION (millones de hab.)	DISPONIBILIDAD (lts/cap./año)	
BRASIL	22.130	175,0	126,0	
ARGENTINA	9.800	36,2	271,0	
URUGUAY	1.291	3,3	391,0	
PARAGUAY	489	5,7	86,0	

TOTAL DE POBLACION BOVINA, NUMERO DE VACAS
VOLUMEN DE PRODUCCION E INDUSTRIALIZACION DE LECHE

TOTAL DE	AÑO 1981	AÑO 1991	% VAR.
----------	----------	----------	--------

Población Bovina		7.626.617	100,0
Vacas-Vaquillas Lecheras	425.735	517.430	21
Vacas Ordeñadas p/ día	236.935	320.136	35
Producción de leche/día/año	658.716	1.163.892	76,7
Producción de leche/día/vaca	2,8	3,6	30
Leche Industrializada		189.914	



RENDIMIENTOS MEDIOS

Rendimiento medio mundial **3,050 Lts./cab**

Rendimiento medio Mercosur **1,771 Lts./cab**

Rendimiento medio Paraguay **1,232 Lts./cab (Vaca no especializada)**

3,080 Lts./cab (Vaca especializada)

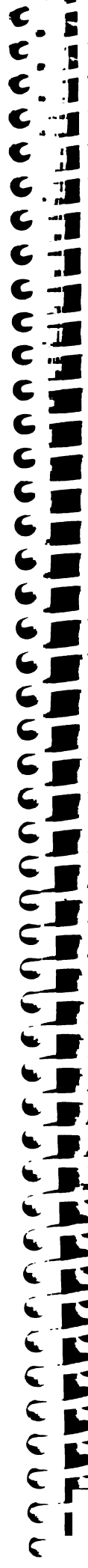


NRO. DE TAMBOS Y SUPERFICIE QUE OCUPAN (CENSO 1991)

Nro. De explotaciones pecuarias: 229.478
 Nro. De tambos: 21.006 (*)

SUPERFICIE	CANTIDAD DE TAMBOS	PORCENTAJE
menos de 1ha.	1.929	9,1%
1-5 ha.	3.373	16,0%
5-10 ha.	3.015	14,3%
10-20 ha.	3.757	17,8%
20-50 ha.	2.626	12,5%
50-100 ha.	912	4,3%
100-200 ha.	715	3,4%
200-500 ha.	486	2,3%
500-1.000 ha.	93	0,4%
1.000-5.000 ha.	31	0,01%
5.000-10.000 ha.	5,0	
mas de 10.000 ha.	2	

(*) Corresponde exclusivamente a tambos que explotan las razas Holando y Jersey



ANÁLISIS DEL TAMAÑO DEL HATO Y PRODUCCIÓN DE LECHE SEGÚN TAMAÑO

Nro. de vacas	Tambos	%	Vacas	%	Prod. de leche	%
1-2	90.887	64%	124.606	24%	280.285	24%
3-4	25.372	18%	85.281	16%	193.043	17%
5-9	15.866	11%	97.609	19%	219.559	19%
10-19	6.737	5%	82.061	16%	184.586	16%
20-59	3.085	2%	88.913	17%	199.998	17%
60-99	192	0,13%	13.764	3%	30.960	3%
100-199	82	0,06%	10.824	2%	23.133	2%
> 200	32	0,02%	14.372	3%	32.328	3%
TOTAL	142.253	100%	517.430	100%	1.163.892	100%

Fuente: Elaborado del censo agropecuario de 1991



**LECHE PROCESADA EN EL PAIS
EN LITROS**

AÑOS	LECHE PROCESADA	PROMEDIO/DIA
1991	69.318.738	189.914
1992	90.709.294	248.519
1993	99.269.998	271.973
1994	102.505.551	280.837
1995	132.308.846	362.490
1996	121.974.400	334.176
1997	174.485.632	478.043
1998 (*)	148.913.011	407.981
1999	143.153.210	392.201
2000 (**)	141.454.550	387.547
2001		
2002	183.493.018	502.721

(*) Hasta noviembre/1998

() Hasta octubre/2000**

**IMPORTACION DE LACTEOS
EN TONELADAS Y EN MILES**

AÑOS	TONELADAS	MILES DE US\$
1989	667,5	1.169,0
1990	2.384,9	4.137,7
1991	2.061,9	3.951,2
1992	4.285,4	7.631,7
1993	2.993,1	5.877,0
1994	8.172,0	17.655,1
1995	8.374,6	21.403,5
1996	8.248,7	22.353,7
1997	7.055,2	20.737,9
1998	7.882,0	14.509,4
1999	7.001,0	14.800,0
2000	4.287,0	19.500,0

(*) Hasta abril / 2001

Fuente: Elaboración propia



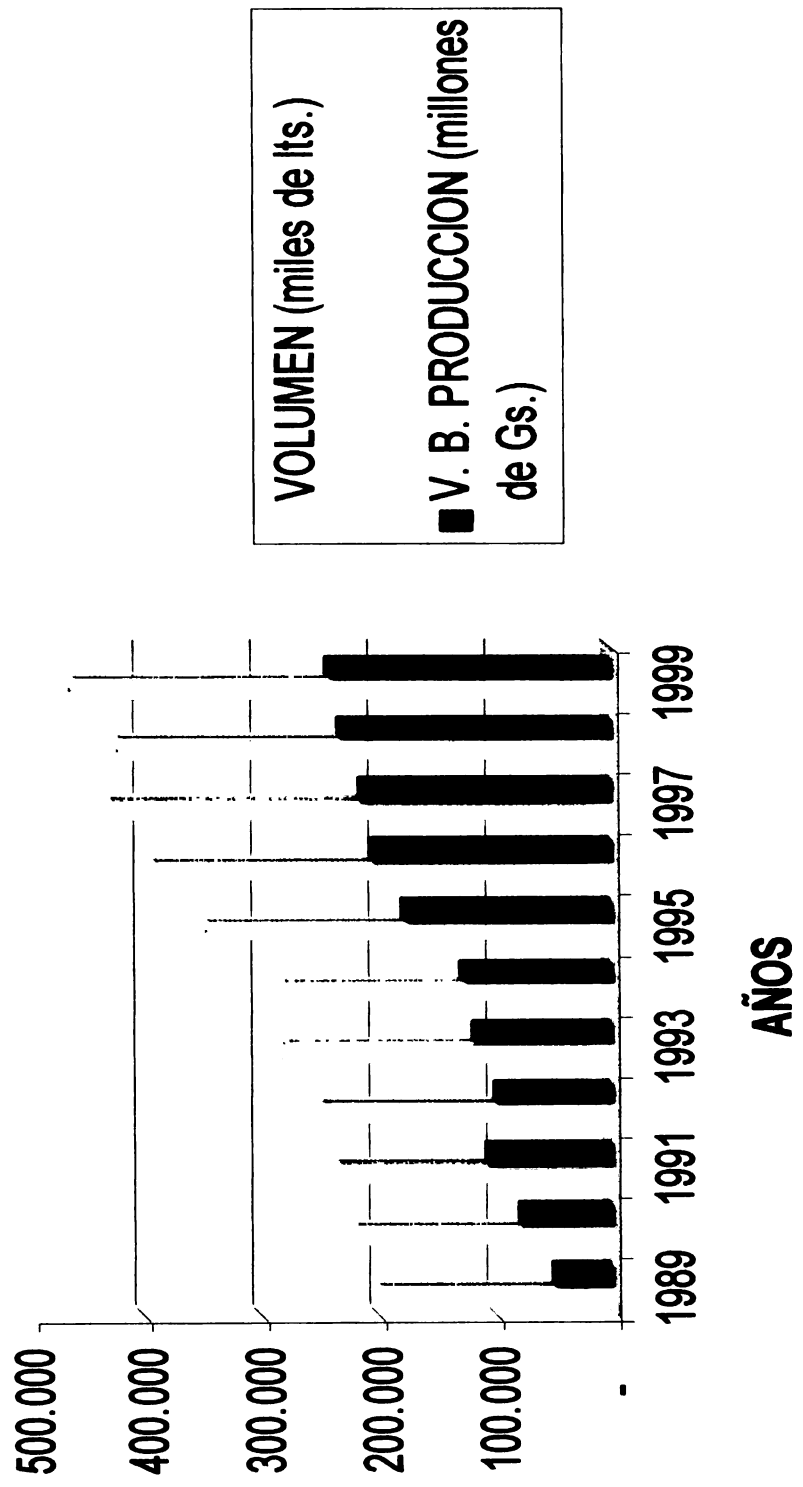
VOLUMEN Y VALOR BRUTO DE PRODUCCION

AÑO	VOLUMEN de lts.)	(miles	VALOR BRUTO DE PRODUCCION (en millones de Gs.)
1989	199.817		46.557
1990	219.001		75.336
1991	233.236		104.509
1992	247.605		97.061
1993	279.412		114.838
1994	282.206		124.171
1995	347.113		173.557
1996	391.682		201.990
1997	430.850		212.170
1998	422.664		229.700
1999	463.451		239.586

Fuente: Boletín de Cuentas Nacionales, BCP, 1989-1999



VOLUMEN Y VALOR BRUTO DE PRODUCCION





➤ *Precio de la leche*

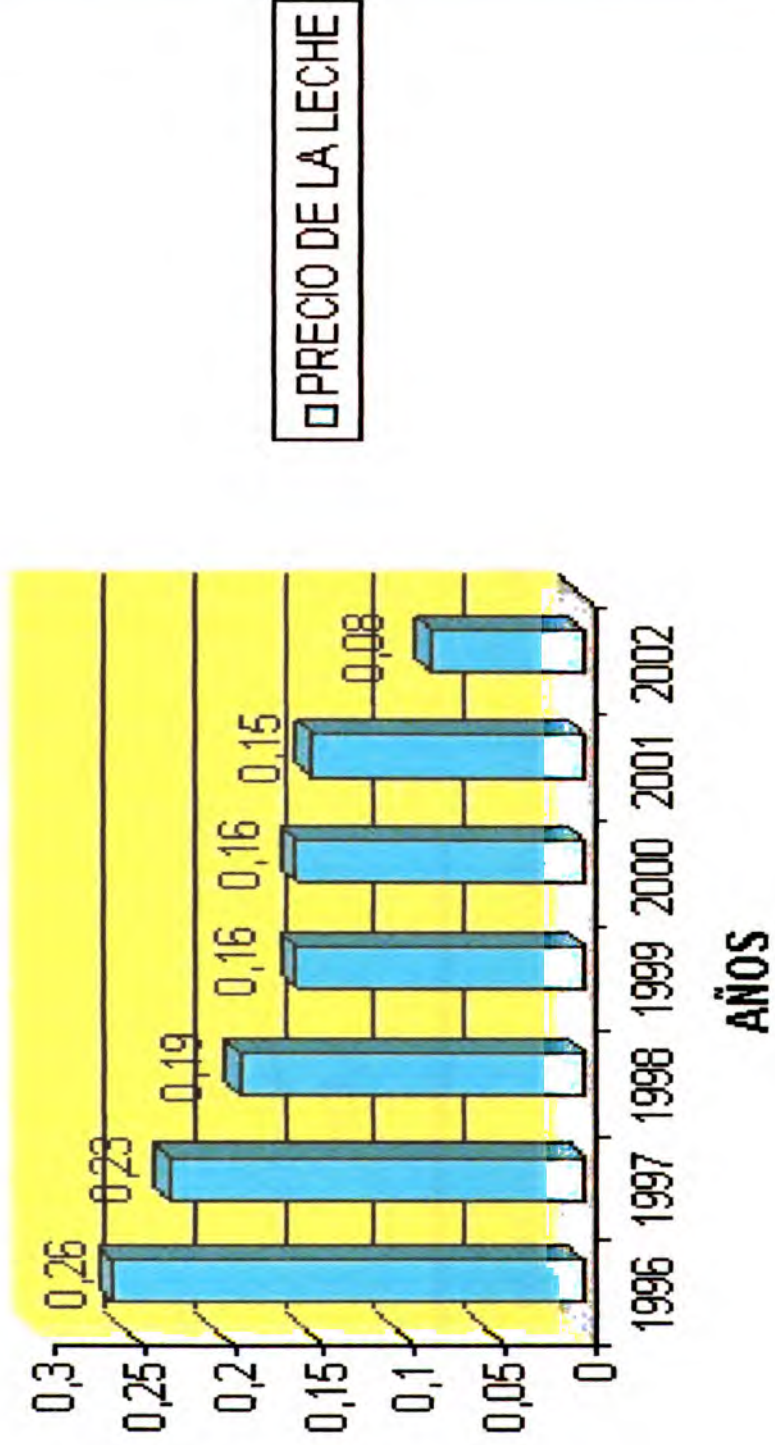
En el año 2001, los precios de la leche a nivel de finca eran los siguientes:

Canadá:	\$ 0,78
Estados Unidos:	\$ 0,66
Unión Europea:	\$ 0,52
Chile:	\$ 0,32
Australia:	\$ 0,27
Nueva Zelanda:	\$ 0,27
Paraguay:	\$ 0,15
Brasil:	\$ 0,20

Argentina: \$ 0,14 – 0,15

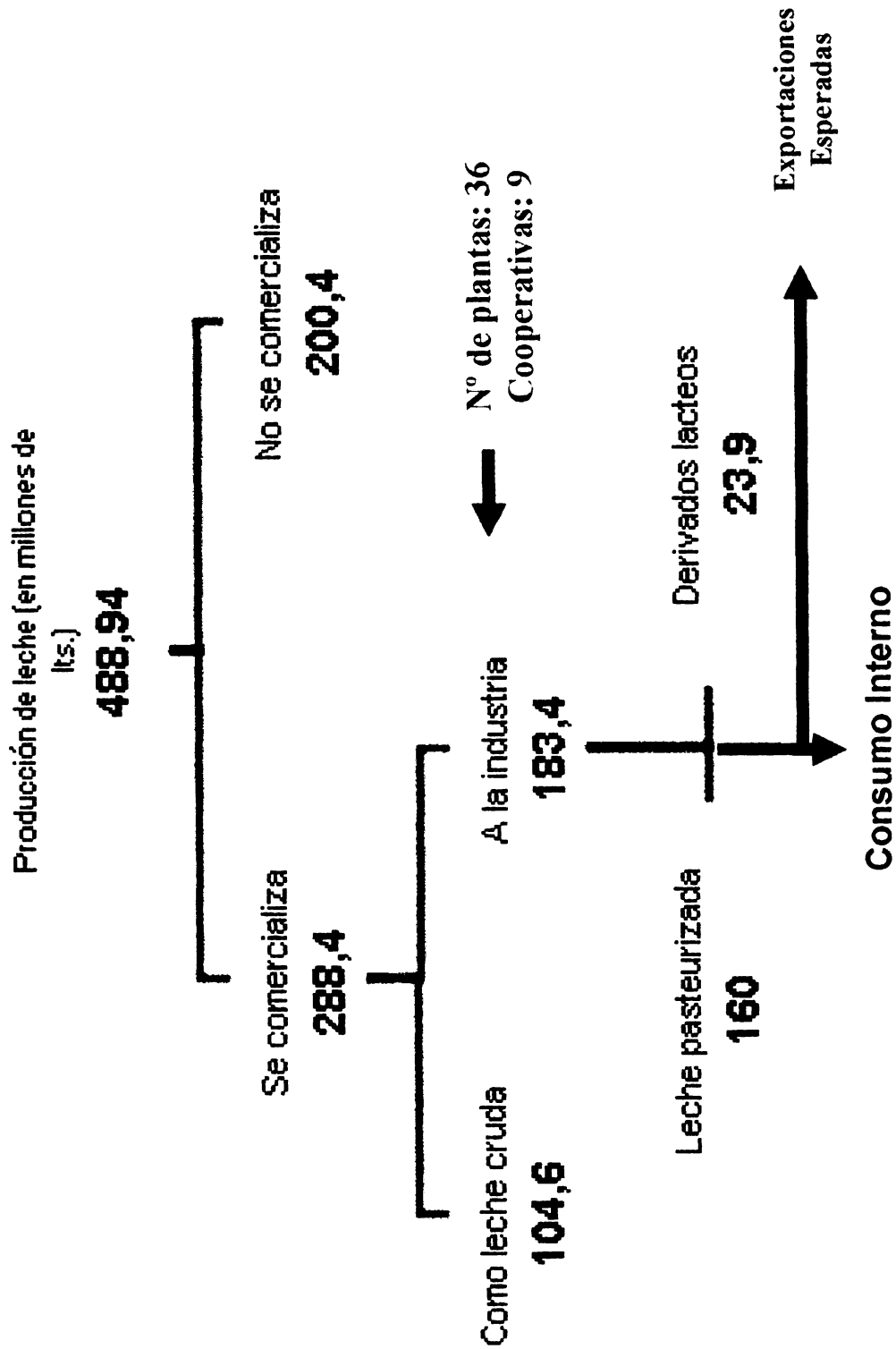


PRECIO DE LA LECHE CRUDA EN PLANTA





PRODUCCION DE LECHE





Planeamiento Estratégico

Potencialidad en Área y Producción

Evolución de la Producción.

Volumen: 97% en la última década

15.6% en los últimos tres años

Necesidad de mejoras en los registros de producción y conocimiento estructural del sector

Destino: Consumo Interno

Existen importaciones del orden de los 20 millones de dólares representando según los años entre un 5 a un 10 % del total importado en materia agroalimentaria



Planeamiento Estratégico

El VBP sectorial es del orden de los 240000 millones de guaraníes; un 4% del VBP sectorial y un 14% del VBP Pecuario

Productos: Cerca del 70% son Pequeños con menos de 10 vacas por establecimiento y el 55% son menores a 20 hectáreas-

El 50% de la Producción láctea se consume como leche cruda.

Existen algunos centros de acopio con refrigeración.

Plantas de Procesamiento pequeñas: 33% menores de 10000 litros/día

Generación de empleo: 40000 personas ocupadas.



Planeamiento Estratégico

Descenso en el precio de leche en finca en dólares:

2003: U\$S 0.08 por litro al productor – U\$S 0.31/litro consumo

En Argentina 2003: U\$S 0.14 por litro al productor – U\$S 0.46/Litro consumo

No existe una política Láctea

Arancel Externo Común: 14% y 16% mas un 10% vigente hasta el 30/11/03

Institucionalidad:

. Pública: Débil

. Privada: Débil

. Industrial: Fuerte

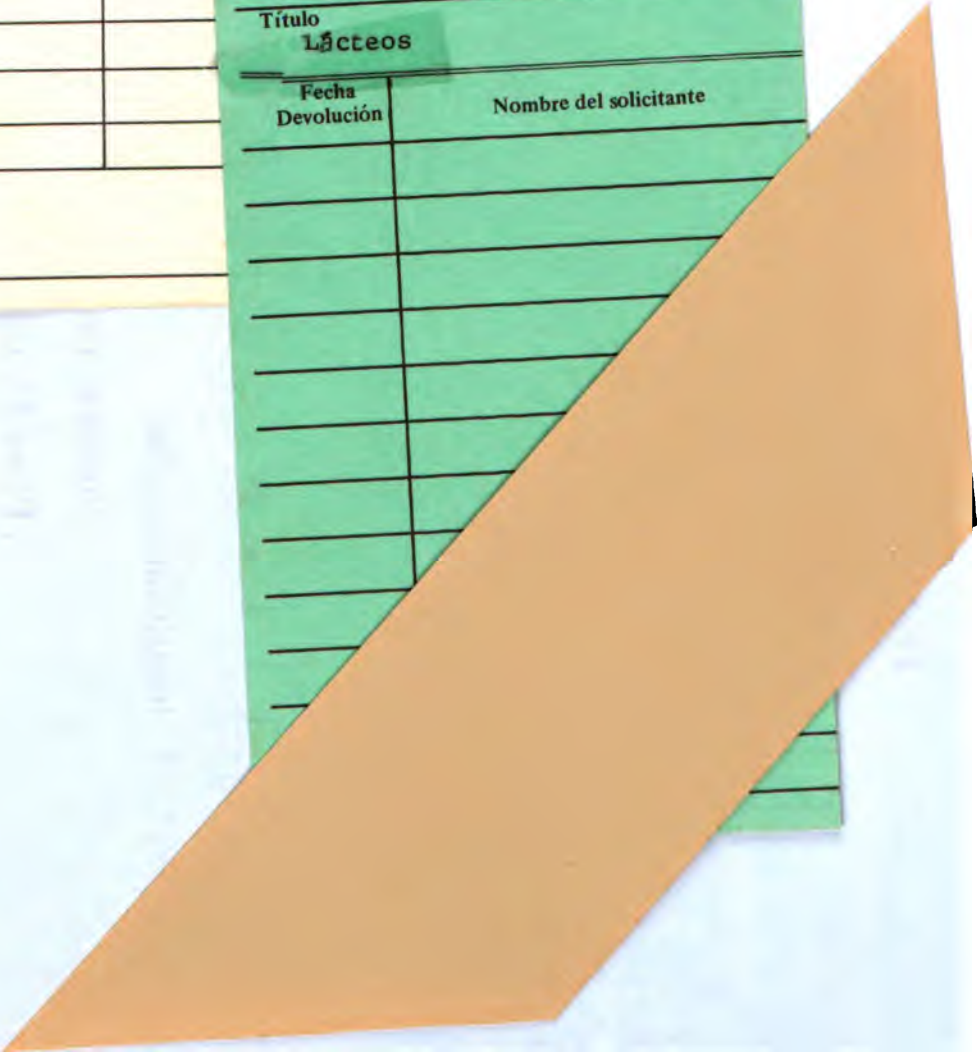
FECHA DE DEVOLUCION

IICA
E71-113

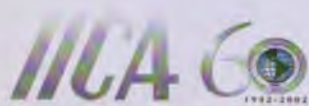
Autor

Título
Lácteos

Fecha Devolución	Nombre del solicitante



Handwritten notes in blue ink, including the number "60" and some illegible text.



*PARAGUAY EN EL MAPA
COMPETITIVO DEL MUNDO
"KOA IKATUTA"*

