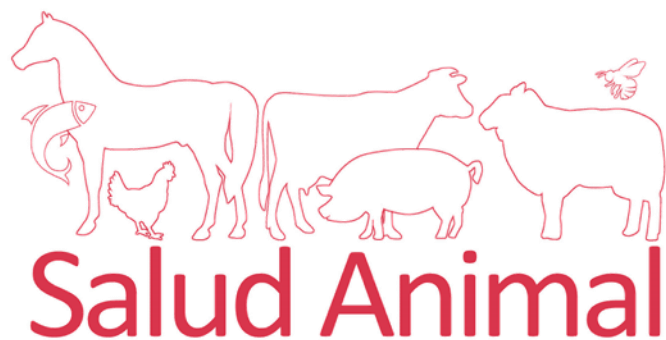


# Emergencia del gusano barrenador del ganado (GBG) en Centroamérica



*Dr. Abelardo De Gracia*

([adegracia@oirsa.org](mailto:adegracia@oirsa.org))

Dirección Regional de Salud Animal

# Situación epidemiológica a la semana 28/2024

PAÍSES	CASOS NUEVOS	CASOS ACUMULADOS	DENUNCIAS ATENDIDAS	ESPECIES AFECTADAS	COMENTARIOS
Nicaragua	256	1,121	227	Bovinos (76.98%), porcinos (12.31%), equinos (5.97%), caninos (3.38%), ovinos (0.80%), caprinos (0.44%), aves (0.08%)	
Costa Rica	360	3,887	498	Bovinos: 2948 - 75,84%, caninos: 593 - 15,26%, equinos: 96 - 2,47%, porcinos: 95 - 2,44%, ovinos: 80 - 2,06%, caprinos: 27 - 0,69%, felinos: 22 - 0,57%, humano: 16 - 0,41%, conejos: 4 - 0,10%, bubalinos: 3 - 0,08%, aves: 3 -0,08% Total general: 3,887 -100,00%	
Panamá	277	20,832	119	Bovino 80.671%, perros 8.707%, porcino 4.274%, equino 3.080%, ovino 1.923%, caprino 0.534%, humanos 0.4118%, ave 0.178%, felinos 0.169%, bufalino 0.018%, kinkaju 0.018% y mular 0.009%	Total de casos año epidemiológico: 2023- 9,361 2024:11,471
<b>TOTAL</b>	<b>893</b>	<b>25,840</b>	<b>844</b>		

# Mapa de casos nuevos y acumulados semana epidemiológica #28

## Nicaragua

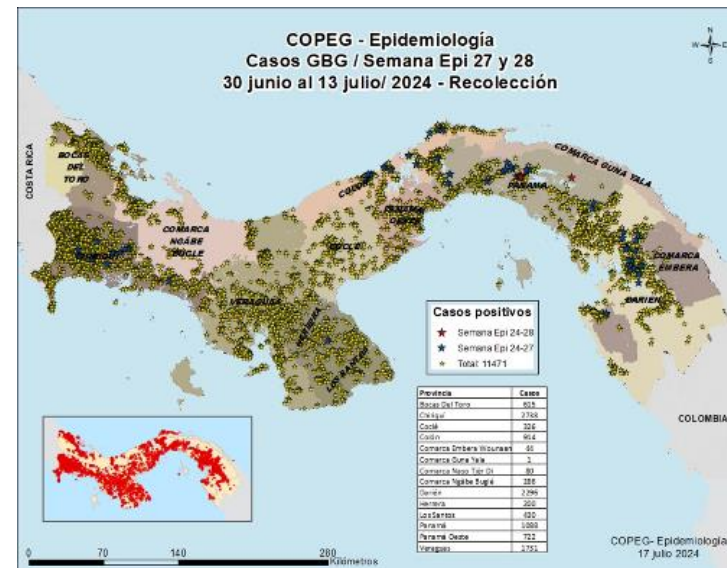
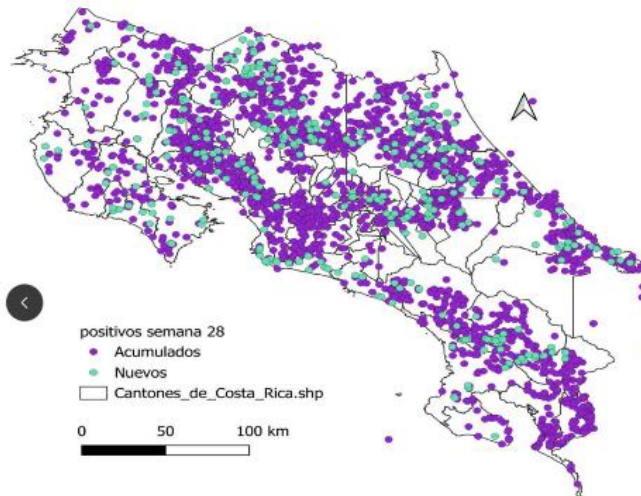
Casos Nuevos 256



Casos Acumulados 1,121



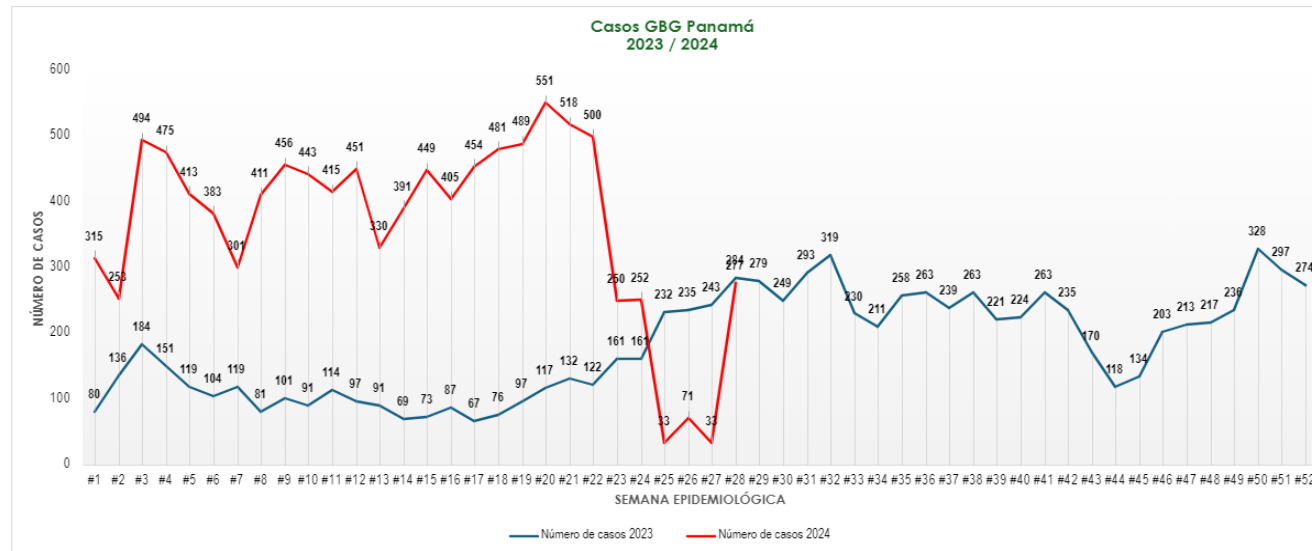
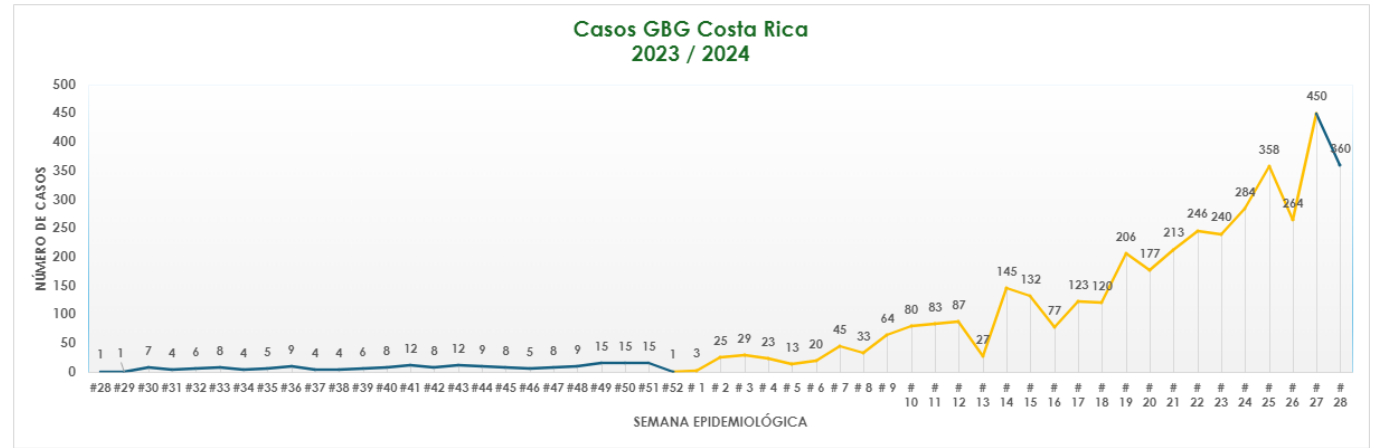
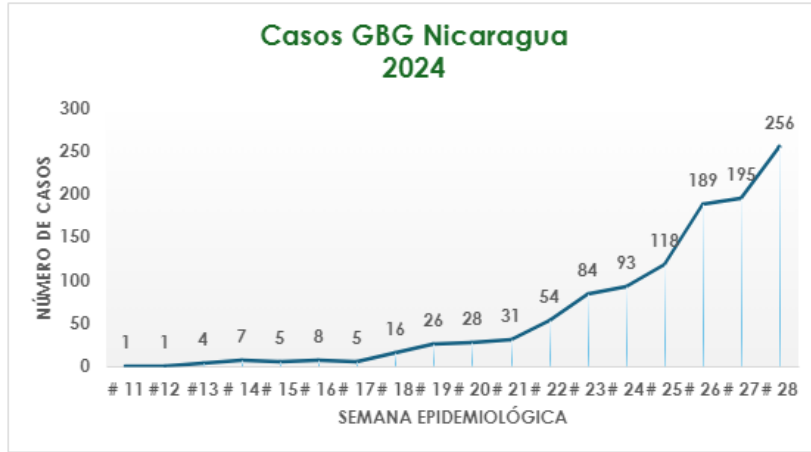
Casos Totales Gusano Barrenador  
Datos Actualizados 13 Julio 2024



## Costa Rica

## Panamá

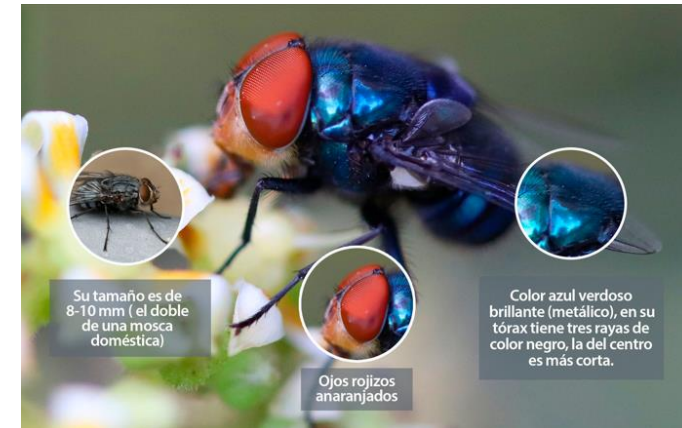
# Curvas epidemiológicas de países infestados por GBG en el año 2024 hasta la semana epidemiológica #28



# Escenarios

## 1. Efectivo control, ~~control parcial o ausencia de control.~~

- Para los próximos 2 años en un escenario favorable, en primer lugar, sería la contención de la mosca, impidiendo su avance hacia el norte del continente:
  - Definir una fuerte zona de protección.
  - Vigilancia pasiva y activa a su máxima expresión.
    - Rutas de vigilancia preestablecidas con fincas centinelas.
    - Curación de toda herida (con o sin miasis) en un animal de sangre caliente, hasta su completa cicatrización.
    - Distribución de medicamento larvicida a productores.
    - Capacitación de sensores (vigilantes honorarios) que permita el reconocimiento de casos sospechosos y notificación inmediata a los Servicios Veterinarios.
  - Control de movilización con corrales de inspección en todo el país, dividiendo el mismos en zonas epidemiológicas.
  - Trabajar bajo el concepto “Una Salud”.
  - Capacitación de los servicios veterinarios y de salud pública en atención de un caso sospechoso.
  - Dispersión de mosca estéril (aérea y terrestre) en áreas más al norte de los últimos casos y a medida que se va controlando, ir bajando hacia el sur.
  - Campaña masiva de educación sanitaria.



# Análisis de la situación

1. Si no se prioriza en esta enfermedad, tanto por ser una zoonosis, como por las pérdidas económicas dentro de los sistemas de producción, podrían llevarnos a una disminución de los productos de origen animal a la población.
2. Los Estados deben destinar recursos urgentes para poder contener y controlar esta enfermedad en conjunto con los sectores productivos, entendiéndose que tiene que ser una alianza público-privada, puesto que solo con los recursos disponibles en las agencias internacionales o en algunos países cooperantes, no se logrará contener, controlar y erradicar la enfermedad.
3. El abordaje sanitario debe ser integral, entre Salud Pública y Salud Animal, trabajando de la mano, permitiendo que haya una comunicación efectiva y las respuestas se den oportunamente en tiempo y con responsabilidades y procedimientos claramente definidos, a través de Comités de trabajos conjuntos y constantes, así como la respuesta en campo.
4. El IICA posee una infraestructura de comunicación y educación a nivel continental envidiable, se encuentra trabajando en recopilar material informativo para la capacitación y educación, por lo tanto, es una herramienta y un pilar que debe ser utilizado a su máxima capacidad y sería su mayor contribución para la contención y control de la enfermedad.

# Recomendaciones para los Servicios Veterinarios

- Los países deben tomar acciones inmediatas para realizar vigilancia activa y pasiva en sus territorios dedicando todos los recursos que dispongan.
- Los países libres deben iniciar las capacitaciones del personal técnico y programas de educación sanitaria a gran escala (público en general y productores).
- Se hace necesario unificar los criterios de número de casos con número de diagnósticos positivos y negativos, así como los puntos de corte, a fin de poder hacer los cálculos y tener un mejor panorama epidemiológico.
- Los tiempos entre la toma de una muestra sospechosa y el diagnóstico positivo o negativo de la misma, no debería sobre pasar el rango de 24 a 48 horas; entre menor sea este tiempo se podrá disponer de datos que permitan hacer un análisis de la situación epidemiológica lo más cercano al tiempo real.

**“Sé el cambio que quieras  
ver en el mundo”  
Mahatma Gandhi**

