



UNIÓN EUROPEA



Sistemas Agroforestales Adaptados
para el Corredor Seco Centroamericano
AGRO-INNOVA

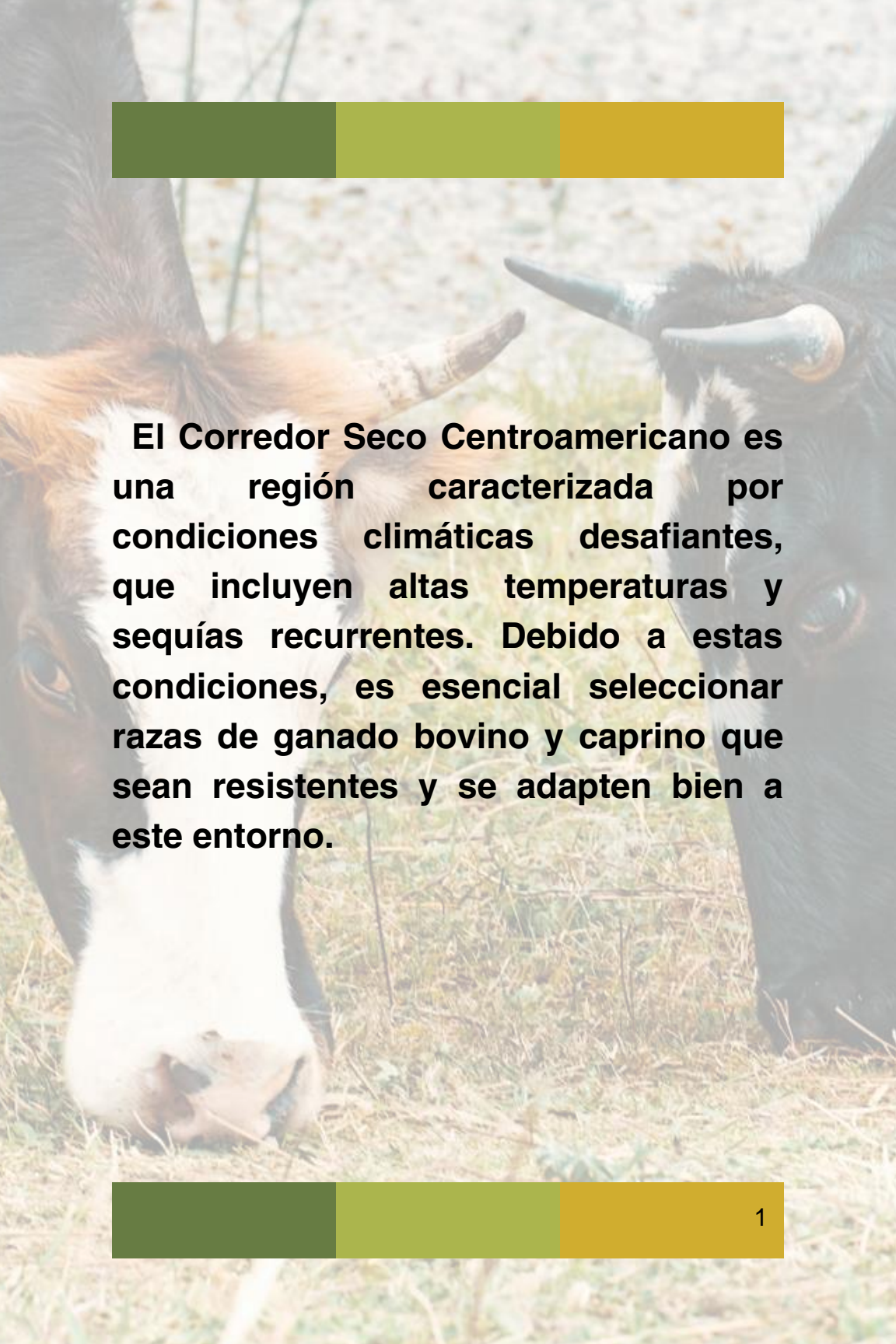
El Corredor Seco Centroamericano (CSC)

**Razas Bovinas y Caprinas
recomendadas para el Corredor
Seco Centro Americano**



CONTENIDO

Razas bovinas	2
Razas de ganado bovino para las condiciones del Corredor Seco Centroamericano	3
Razas caprinas	6
Razas caprinas para las condiciones del Corredor Seco Centroamericano	7
Bibliografía	9

The background of the page is a photograph of two cows in a field. One cow is on the left, with a white face and brown body, and the other is on the right, with a black face and body. They are both looking towards the camera. At the top of the page, there is a horizontal bar with three segments: a dark green segment on the left, a light green segment in the middle, and a yellow segment on the right. The text is centered over the image.

El Corredor Seco Centroamericano es una región caracterizada por condiciones climáticas desafiantes, que incluyen altas temperaturas y sequías recurrentes. Debido a estas condiciones, es esencial seleccionar razas de ganado bovino y caprino que sean resistentes y se adapten bien a este entorno.



RAZAS BOVINAS

Resistentes al clima seco del
Corredor Centroamericano

Una raza bovina se refiere a una población de ganado vacuno con características físicas y genéticas distintivas que son transmitidas de una generación a otra. Estas características pueden incluir el tamaño, el color, la forma del cuerpo, la resistencia a ciertas enfermedades, la adaptabilidad a ciertos climas y las habilidades de producción, como la producción de leche o carne.

Las razas bovinas se han desarrollado a lo largo del tiempo mediante la selección artificial por parte de los agricultores y ganaderos para adaptarse a diferentes entornos y propósitos de producción. Cada raza puede tener atributos específicos que la hacen más adecuada para ciertos climas, tipos de pastoreo o sistemas de producción. La diversidad de razas bovinas permite a los ganaderos seleccionar aquellas que mejor se adapten a sus necesidades y condiciones locales.

Razas de ganado bovino para las condiciones del Corredor Seco Centroamericano

Cebú (Bos indicus): Las razas de ganado Cebú, como el Brahman y el Nelore, son ampliamente recomendadas en el Corredor Seco debido a su adaptación a climas cálidos y su resistencia a condiciones de sequía. Estas razas tienen pelaje corto y pigmentación de piel oscura, lo que les permite tolerar mejor el calor y la radiación solar.



Sindhi: La raza Sindhi es originaria de la India y es conocida por su capacidad para adaptarse a climas calurosos y secos. Son resistentes y pueden sobrevivir con cantidades limitadas de agua y forraje.



Criollo Centroamericano: A nivel local, el ganado criollo, o mestizo, puede ser una opción viable en el Corredor Seco. Estos animales a menudo tienen una mayor adaptación a las condiciones locales y pueden ser más resistentes a las enfermedades locales.



Razas de ganado bovino para las condiciones del Corredor Seco Centroamericano

Senepol: El Senepol es una raza que ha demostrado adaptarse bien a climas cálidos y es conocida por su tolerancia al estrés por calor.



Boran: Los bovinos de la raza Boran son resistentes al calor y pueden sobrevivir en condiciones secas. Son originarios de África y se han utilizado en diversas partes del mundo para mejorar la resistencia de las razas locales al calor y la sequía.



Guzerat: Similar al Brahman en términos de adaptabilidad al clima cálido y resistencia. Buena capacidad de reproducción y resistencia a enfermedades.





RAZAS CAPRINAS

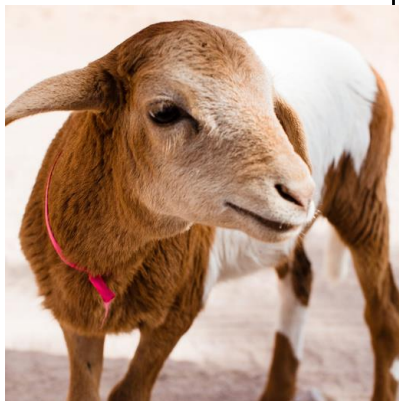
Resistentes al clima seco del
Corredor Centroamericano

Las razas caprinas son poblaciones de cabras que comparten características genéticas y físicas distintivas. Al igual que con las razas bovinas, estas características pueden incluir aspectos como el tamaño, el color, la forma del cuerpo, la producción de leche o carne, la resistencia a enfermedades, entre otros. Las razas caprinas han sido desarrolladas a lo largo del tiempo a través de la selección artificial por parte de los criadores para adaptarse a diversos entornos y satisfacer diferentes propósitos de producción.

Existen numerosas razas caprinas en todo el mundo, cada una con sus propias características específicas. Algunas razas se crían principalmente para la producción de leche, mientras que otras se enfocan en la producción de carne o en habilidades específicas, como la resistencia a climas adversos. Algunas razas caprinas comunes incluyen la Boer (criada por su carne), la Saanen y la Alpina (ambas conocidas por su producción de leche), la Angora (criada por su fibra, la mohair), entre otras. La elección de una raza específica dependerá de los objetivos de producción del criador y de las condiciones locales.

Razas Caprinas para las Condiciones del Corredor Seco Centroamericano

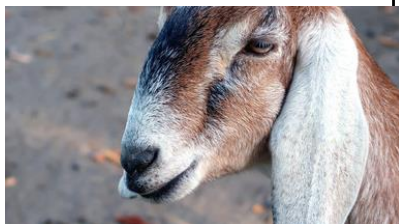
Boer: La raza Boer es una de las razas de cabra más populares en el Corredor Seco. Son conocidas por su rápido crecimiento, alta tasa de reproducción y capacidad de adaptarse a condiciones áridas. Además, tienen una buena tasa de conversión de alimento.



Kalahari Red: Esta raza de cabra es originaria de Sudáfrica y es apreciada por su resistencia a las sequías y su habilidad para sobrevivir en climas cálidos. Tienen una carne de alta calidad y son adecuadas para la producción de carne.



Nubia: Las cabras Nubias son reconocidas por su alta producción de leche, lo que las convierte en una opción interesante para la producción de leche en el Corredor Seco.



Razas Caprinas para las Condiciones del Corredor Seco Centroamericano

Savannah: Raza de carne caprina resistente y adaptable. Tienen buena capacidad para utilizar pasturas de baja calidad.



Criolla: Características: La raza Criolla es una población local adaptada a condiciones específicas de la región. Estas cabras son conocidas por su resistencia natural a climas difíciles, incluidas áreas con escasez de agua y forraje. Pueden ser una opción valiosa debido a su adaptabilidad local.



Razas caprinas en México: En México, se han desarrollado técnicas sostenibles de control reproductivo en los caprinos locales del subtrópico mexicano. Estas razas muestran una marcada estacionalidad de su actividad sexual y/o reproductiva, lo que provoca que la producción de leche, queso y cabrito sea también estacional



Bibliografía

Martínez, R. A., Cerón-Muñoz, M. F., Tonhati, H., Costa, C. N., Rojas-Sarmiento, D., & Mayor, G. (2008). Caracterización productiva y reproductiva de las explotaciones ganaderas del bajo cauca y el litoral atlántico antioqueños. II. Comportamiento de cuatro grupos raciales *Bos indicus* en un sistema de bosque seco tropical (bs-T). *Revista MVZ Córdoba*, 13(2), 1290-1301.

https://repository.agrosavia.co/bitstream/handle/20.500.12324/18282/43052_49314.pdf?sequence=1&isAllowed=y

Parra-Bracamonte, Gaspar Manuel, Martínez-González, Juan Carlos, García-Esquivel, Francisco Javier, González-Reyna, Arnoldo, Briones-Encinia, Florencio, & Cienfuegos-Rivas, Eugenia Guadalupe. (2007). Tendencias Genéticas y Fenotípicas de Características de Crecimiento en el Ganado Brahman de Registro de México.. *Revista Científica*, 17(3), 262-267. Recuperado en 18 de noviembre de 2023, de http://ve.scielo.org/scielo.php?script=sci_arttext&pid=S0798-22592007000300008&lng=es&tlng=es.

Martínez Rojero, R. D., Mastache Lagunas, Á. A., Reyna Santamaría, L., & Valencia Méndez, J. (2005). Comportamiento reproductivo de tres razas caprinas bajo condiciones de trópico seco en Guerrero, México. *Veterinaria México*, 36(2),147-157.[fecha de Consulta 18 de Noviembre de 2023]. ISSN: 0301-5092. Recuperado de: <https://www.redalyc.org/articulo.oa?id=42336204>

Delgadillo, J. A., Duarte, G., Flores, J. A., Vielma, J., Hernández, H., Fitz-Rodríguez, G., Bedos, M., Graciela Fernández, I., Muñoz-Gutiérrez, M., Retana-Márquez, M. D. S., & Keller, M. (2012). CONTROL DE LA ACTIVIDAD SEXUAL DE LOS CAPRINOS SIN HORMONAS EXÓGENAS: USO DEL FOTOPERIODO, EFECTO MACHO Y NUTRICIÓN. *Tropical and Subtropical Agroecosystems*, 15(1),S15-S27.[fecha de Consulta 18 de Noviembre de 2023]. ISSN: . Recuperado de: <https://www.redalyc.org/articulo.oa?id=93924484002>



Instituto Interamericano de Cooperación para la Agricultura (IICA)
Proyecto: Sistemas Agroforestales Adaptados para el Corredor Seco Centroamericano
AGRO-INNOVA

Sede Central. 600 m. noreste del Cruce Ipís-Coronado
Vásquez de Coronado, San Isidro 11101 - Costa Rica. San José, Costa Rica

Tel (+506) 2216 0222 • Fax (+506) 2216 0233
www.lica.int

  @IICAnoticias  iicaoficial  IICAnoticias

