



*INSTITUTO INTERAMERICANO DE COOPERACIÓN PARA LA AGRICULTURA
OFICINA EN PARAGUAY*

*SERIE
SECTOR AGRO-RURAL PARAGUAYO N° 2*

***SITUACIÓN Y PERSPECTIVAS DEL SECTOR
AGRO-RURAL PARAGUAYO 2008***

Documento de Trabajo

*ASUNCION - PARAGUAY
MARZO 2009*

© Instituto Interamericano de Cooperación para la Agricultura, IICA. 2009

El Instituto promueve el uso justo de este documento

Se solicita sea citado apropiadamente cuando corresponda

Esta publicación también está disponible en el Sitio Web Institucional: www.iica.int ó www.iica.org.py

Coordinación del Proyecto:	Alex Barril García
Coordinación Editorial:	Luis Zarza
Colaboración:	Celso Giménez
Revisión:	Equipo Técnico del IICA Paraguay
Edición:	Fabrizzio Zucchini
Impresión:	Gráfica Latina S.R.L.
Diseño:	Manuel Olivero

Asunción, Paraguay
2009

PRESENTACION

El año pasado entregamos al país el primero de los Documentos de la Serie: *Situación y Perspectivas del Sector Agro-Rural Paraguayo*.

En aquella oportunidad señalamos que la misma tendría una frecuencia anual, de tal manera que sirva para comparar el desempeño alcanzado por el Sector Agropecuario año tras año y a partir de ahí sacar conclusiones sobre diferentes aspectos que hacen al mismo.

Dijimos además que las cifras, cuadros y gráficos estadísticos, que comúnmente contienen este tipo de Informes, irían acompañadas de análisis, comentarios, preguntas y sugerencias y como aporte sustantivo la opinión de los informantes calificados que año a año serán consultados. Sobre esto último, continuando lo iniciado, recopilamos la opinión de los mismos informantes del año pasado, para poder conocer de primera mano cómo les afectó o les impactó lo que ocurrió con el sector y cómo lo sienten y lo perciben los propios productores.

Las opiniones recabadas sobre el Documento N° 1 (2007), nos han ratificado la idea que producir y divulgar información de calidad, confiable, no interesada, es un aporte importante para el país, para los productores, para los tomadores de decisiones, para los académicos, para los estudiantes.

Eso hacemos hoy al poner en sus manos el número 2 de la Serie Documentos: *“Situación y perspectivas del Sector Agro-Rural Paraguayo 2008”*.

El año 2008 no fue un año fácil. La situación política del país estuvo marcada por el proceso electoral que culminó el 20 de Abril, con la elección del Presidente de la República, todos los miembros del Congreso y los Gobernadores Departamentales.

De allí vino un proceso de transición hasta el 15 de Agosto en que asumieron las nuevas autoridades gubernamentales y parlamentarias. En este marco, ya con la experiencia del año anterior (2007) planificamos y diseñamos el estudio que entregamos a Uds. en esta fecha. El Ing. Agr. Celso Giménez Rolón fue nuevamente nuestro colaborador para el trabajo de campo y una primera redacción general del documento.

Igual que el año pasado, el equipo técnico del IICA Paraguay, discutió, comentó, corrigió, reescribió el trabajo involucrándose desde el diseño metodológico hasta en la redacción final que se plasma en esta publicación. Por tanto éste es un trabajo de equipo, y los Profesionales de esta Oficina, encabezados por el Representante, son los responsables de las opiniones y análisis que aquí se vierten.

Como anexos y en un CD, adjuntamos los informes de nuestro Observatorio IICA Paraguay. En el CD se incluyen información sobre: cifras sectoriales, la situación de productos del Sector Pecuario, la situación de rubros del Sector Agrícola y la Encuesta Sectorial, todos con datos actualizados al 2008. Este Observatorio está permanentemente disponible en la página web: www.iica.org.py.

Esperamos que este Documento sea utilizado principalmente por los actores del sector, pretendemos que el mismo aporte a la discusión, que acerque a los consensos, que ayude a la toma de decisiones que favorezcan al desarrollo del sector.

Alex Barril García
Representante del IICA
en Paraguay

Asunción, Marzo 2009

ÍNDICE

Orden	Contenido	Página
	Presentación	
1RA PARTE	EL CONTEXTO EN QUE SE DESENVUELVE EL SECTOR AGRO-RURAL	
	1. Introducción	
	2. El Contexto Internacional	
	2.1. Algunas apreciaciones globales	
	2.2. Los mecanismos comerciales	
	a. El ámbito de la integración regional	
	b. El ámbito de las negociaciones globales	
	3. El Contexto Nacional	
	3.1. El entorno político eleccionario	
	3.2. El entorno de las variables macroeconómicas	
	a. Situación fiscal	
	b. Situación monetaria y financiera	
	c. Tendencia inflacionaria	
	d. Tendencia del tipo de cambio	
	e. Competitividad y ambiente de negocios	
	3.3. El entorno de las políticas sectoriales	
	a. El crédito a la producción	
	b. Tecnología y desarrollo	
	c. Sanidad agropecuaria e inocuidad de alimentos	
	d. Promoción del agro-negocio	
	e. Algunas experiencias de gestión del agro-negocio	
2DA PARTE	EL DESEMPEÑO RECIENTE DEL SECTOR AGRO-RURAL	
	1. Introducción	
	2. El Crecimiento Global y Sectorial Reciente	
	3. Las Exportaciones Nacionales	
	4. Tendencias en el Abastecimiento del Mercado Interno	
	5. Dinámica Socio-Productiva	
	5.1. Cadenas productivas con predominio de la agricultura empresarial (AE)	
	a. Los granos	
	b. La carne	
	c. Los lácteos	
	5.2. Cadenas productivas con involucramiento de la agricultura familiar (AF)	
	a. Stevia	
	b. Azúcar orgánica	
	c. Almidón de mandioca	
	d. Hortalizas y frutas	
	e. Sésamo	
	f. Productos orgánicos y agro-ecológicos	
	g. Agro-combustibles	
	h. Algodón	
	5.3. Otras actividades rurales relevantes	
	6. Dinámica Social en Territorios "Fronterizos"	

3RA PARTE A MODO DE VISIÓN PROSPECTIVA

1. Introducción
2. La Necesidad de las Concertaciones
3. El Enfoque Territorial
4. La Institucionalidad

LISTADO DE ENTREVISTAS REALIZADAS

ANEXO ESTADÍSTICO

BIBLIOGRAFÍA

***PRIMERA PARTE:
EL CONTEXTO EN QUE SE DESENVUELVE EL SECTOR AGRO-RURAL***

1. INTRODUCCIÓN

El contexto internacional, ya de por sí bastante complejo debido a las interrelaciones que son cada vez más abiertas y competitivas, desde mediados del año 2008 ha incorporado los devastadores efectos de la crisis económica y financiera. El escenario resultante es a todas luces desafiante para todas las sociedades que participan de la intrincada red de relaciones internacionales.

Vivimos un ambiente que día a día se ha tornado “menos amigable”, si se concentra la atención sobre variables tales como el acceso al crédito, la suscripción de nuevos contratos de exportaciones, el flujo de bienes y personas a través de zonas transfronterizas, la obtención de empleo calificado y no calificado en países extranjeros, entre otras situaciones complejas.

Sin embargo, los hechos han demostrado que por más profundas que sean las crisis y los problemas acarreados por las mismas, nunca están completamente ausentes las oportunidades de diversas naturalezas. Tal podría llegar a ser el caso del Paraguay, toda vez que se logre instalar con fuerza la aceptación colectiva a la diversidad social y cultural, se reconozca las inmensas posibilidades económicas que proporcionan esa diversidad y la naturaleza infinitamente benigna para la vida.

2. EL CONTEXTO INTERNACIONAL

La inestabilidad económica –que en el mundo desarrollado ya ha adquirido las dimensiones de la peor recesión de la post guerra– fue desencadenada a mediados del año 2008, como derivación de la crisis originada en el mercado financiero en Estados Unidos, propagada a los principales mercados financieros del mundo y, finalmente generando una virtual conmoción económica a escala mundial.

2.1. Algunas apreciaciones globales

El último informe del FMI (Enero de 2009) ilustra sobre el itinerario de la crisis económica, señalando que:

“La producción y el comercio global se hundieron en los meses finales de 2008. La continuidad de la crisis financiera, y ante la ineficacia de las medidas de política en disipar la incertidumbre, ha causado una brusca caída del valor de los activos, tanto en países desarrollados como en las economías emergentes, reduciendo las riquezas al nivel de hogares y, por tanto, presionando hacia abajo la demanda de los consumidores. Además, el alto grado de incertidumbre prevaleciente ha impulsado a las familias y a las empresas a posponer sus compras, reduciendo la demanda por bienes de consumo y de capital. Al mismo tiempo, la generalizada fractura del crédito se encuentra limitando el gasto de los hogares y reduciendo la producción y el comercio”.

La demanda mundial, en términos de necesidades alimentarias, continuó en el 2008 su tendencia expansiva, cuya fuerza llegó, durante los primeros 7 meses, incluso a superar la

mostrada en el 2007. Impulsados en parte por la expansión de la demanda¹, los precios de las principales commodities agroindustriales, como los granos, la carne, e incluso el algodón, registraron elevadas tasas de incremento y en el caso de los primeros, en especial soja, maíz y trigo, se aproximaron -sin alcanzarlos en términos reales- a los máximos históricos de la década del 70².

En el caso de la soja, uno de los rubros de mayor significación comercializado internacionalmente por el Paraguay -ya que solamente en su forma primaria (el grano) representó durante la última zafra el 34% del valor total de las exportaciones registradas- el precio promedio del primer semestre de 2008 resultaba casi 80% más elevado que el promedio correspondiente al mismo periodo de 2007, frente a una expansión más modesta de 30% que se había registrado en igual periodo de 2007, respecto de 2006.

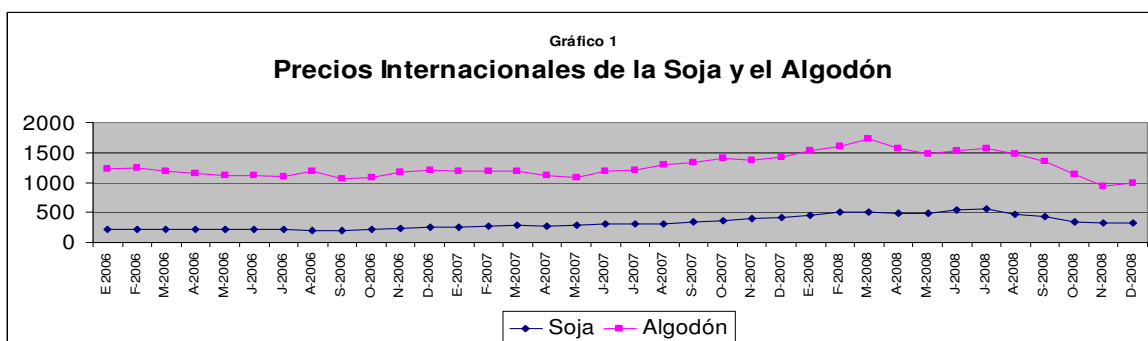
En dicho producto, la fuerte tendencia expansiva se mantuvo hasta el mes de julio, para luego disminuir continuamente por la crisis financiera mundial y su efecto retractivo sobre los mercados, hasta cerrar el año con una marcada tendencia a la baja. Como corolario, el precio promedio del segundo semestre de 2008 resultaría sólo 16% más elevado que el promedio correspondiente a similar periodo de 2007, frente a 60% de expansión que se había registrado en dicho promedio entre 2006 y 2007.

En el caso de otro de los tradicionales commodities, el algodón, cuyos precios internacionales en 2007 no habían presagiado cambios significativos en el dinamismo de la demanda, la tendencia en el comportamiento de precios registró durante la primera mitad de 2008 un cambio significativo en las señales de mercado. En tal sentido, el precio promedio del algodón al cierre del primer semestre de 2008 se ubicaba 36% por encima del que correspondiera al mismo periodo de 2007, comparado con una prácticamente nula variación que se había registrado entre 2006 y 2007.

Posteriormente, las condiciones reactivas que caracterizaron a los mercados a partir de la generalización de la crisis financiera, hicieron que el precio internacional del textil volviera a aproximarse a su tendencia anterior, mostrando al cierre del segundo semestre una declinación de 7,5% con respecto al mismo periodo de 2007, comparado con un comportamiento relativamente expansivo (18%) entre el segundo semestre del año 2006 y del año 2007. Las tendencias mostradas por los precios internacionales de la soja y el algodón entre el 2006 y el 2008 son mostradas en el Gráfico 1.

¹ Ya hacia mediados de 2008, algunos analistas llamaban la atención acerca de la incidencia de diversos factores en la configuración del escenario mundial por ejemplo de los granos. Entre ellos, Dominique Baillard en su artículo *"El mercado mundial de cereales revolucionado"* en *Le Monde Diplomatique* de Mayo de 2008, atribuía el comportamiento en alza del mercado y los precios, entre otros factores a la baja producción provocada por problemas climáticos en importantes zonas productoras; al aumento de la demanda inducida por el auge de la fabricación de agro-combustibles; al acelerado crecimiento económico en países emergentes y la progresiva expansión del consumo de carnes, con impacto derivado sobre la demanda de cereales forrajeros y oleaginosas; y a la irrupción de capitales especulativos en los mercados agrícolas.

² Programa ICI. *"Comercio Agroindustrial y Negociaciones en el 2008: balance y perspectivas para el Uruguay"*. Informe Técnico N° 17. Diciembre de 2008.



Fuente: Elaborados en base a los datos del Cuadro 1 del Anexo Estadístico.

En medio del escenario signado por el efecto recesivo que se genera a partir de la persistente realimentación entre el sector financiero y el real, el informe del FMI considera, entre otros puntos, que:

- A pesar de las medidas adoptadas por el Gobierno Norteamericano y de otros países, el sector financiero sigue aún inestable y riesgoso, reflejado en los diferenciales entre las tasas de interés (“spreads”) que se mantienen elevados, y se espera que durante 2009 se mantendría en tales condiciones;
- Las economías desarrolladas están experimentando la más fuerte recesión desde la Segunda Guerra Mundial, y se estima que su producción agregada podría contraerse en 2% en 2009; y
- Las economías emergentes y en vías de desarrollo se encuentran pasando por una aguda desaceleración, esperándose una abrupta reducción de cerca del 50% en la tasa de crecimiento (de alrededor de 6% en 2008 a aproximadamente 3% en 2009), considerando:
 - La reducción de la demanda de exportaciones,
 - La caída de los precios de materias primas, y
 - El endurecimiento de las condiciones de acceso al crédito externo.

El Banco Mundial, por su parte, en recientes estimaciones (Diciembre de 2008) pronostica un crecimiento del producto global de 0,9% para 2009. El agregado de las economías en vías de desarrollo podría crecer a 4,5% en el mismo periodo, mientras que el de los países de altos ingresos experimentaría un decrecimiento. Tanto el volumen del comercio mundial como la accesibilidad al crédito serían menores en 2009.

Debe tomarse en cuenta que los organismos internacionales han venido revisando y ajustando sus estimaciones a medida que evoluciona la crisis, por lo que es dable esperar que las expectativas numéricas citadas precedentemente terminen ubicándose en niveles y rangos diferentes. Sin embargo, las grandes tendencias serían las de mayor probabilidad de ocurrencia.

2.2. Los mecanismos comerciales

Desde la perspectiva de la búsqueda de mecanismos facilitadores del comercio internacional, en el informe técnico del Programa ICI³ son examinados algunos aspectos relevantes de la problemática de las negociaciones y acuerdos internacionales que involucran a los países de la región, principalmente los miembros del MERCOSUR y otros de Latinoamérica, así como las negociaciones de escala general, como las que se encuentran en curso en el marco de la OMC.

a) El ámbito de la integración regional

En primer término, el Informe hace referencia a la situación del MERCOSUR diciendo: *“Se destaca fundamentalmente la falta de acuerdo en relación a la implementación de la libre circulación de bienes o eliminación del doble cobro del Arancel Externo Común...”*

A continuación, realiza un reconocimiento de los avances a 2008 de los principales procesos de negociaciones del MERCOSUR con terceros países y bloques económicos, comenzando con la UE, en cuyo caso señala que la falta de resultados positivos, estaría asociada principalmente con la dificultad de alcanzar un acuerdo satisfactorio, tanto para los reclamos sudamericanos de reducción de subsidios y mejor acceso a mercados, como para los de la contraparte europea de mayores facilidades para introducir productos industriales en los mercados y proveer bienes y servicios en procesos de compras gubernamentales, entre otros.

En términos de relaciones del MERCOSUR con países externos al bloque, el Informe ICI cita en primer lugar los tres acuerdos suscritos con Chile, sobre comercio de servicios, desgravación de productos ingresados a través de zonas francas existentes en las partes contratantes, y complementación económica Chile-MERCOSUR, para posteriormente referirse al Acuerdo Marco de Libre Comercio entre MERCOSUR y República de Turquía, y el Acuerdo Marco entre el MERCOSUR y el Reino Hachemita de Jordania.

b) El ámbito de las negociaciones globales

Según la sistematización presentada en el Informe del Programa ICI⁴, el 2008 se ha caracterizado por la materialización del *“tercer colapso... de los tres últimos años”*. Uno de los primeros factores que habrían contribuido a este tercer tropiezo de las negociaciones es la falta del suficiente acuerdo con relación al Mecanismo de Salvaguardia Especial (SSM), o la potestad de los países de elevar el nivel de aranceles a niveles pre-Doha, ante variaciones de precios o cantidades importadas. Sin embargo el SSM no constituye el único factor relevante y el Informe de referencia menciona otras importantes divergencias en el proceso negociador, tanto en el campo agrícola como en el de las negociaciones de productos no agrícolas (NAMA). El equipo técnico del Informe termina señalando que, aún cerrándose las negociaciones en su estado actual, la propuesta que se maneja puede ser positiva al

³ Programa ICI. *“Comercio Agroindustrial y Negociaciones en el 2008: balance y perspectivas para el Uruguay”*. Informe Técnico N° 17. Diciembre de 2008.

⁴ Programa ICI. *“Comercio Agroindustrial y Negociaciones en el 2008: balance y perspectivas para el Uruguay”*. Informe Técnico N° 17. Diciembre de 2008.

incluir por ejemplo la eliminación de subsidios a las exportaciones agrícolas y la obtención de ajustes arancelarios en productos considerados sensibles.

3. EL CONTEXTO NACIONAL

En el orden interno, a las tradicionales dimensiones macroeconómicas y sectoriales que conforman el contexto en que se desenvuelve el sector AGRO-RURAL, el 2008, año de elecciones generales, estuvo caracterizado además por una considerable dosis de interferencias provenientes del ámbito político.

3.1. El entorno político eleccionario

Las naturales confrontaciones pre-electorales distrajeron la atención de la clase dirigente durante el primer cuatrimestre del año. En el segundo cuatrimestre el escenario estuvo caracterizado por la incertidumbre debida al prolongado periodo de pre asunción del gobierno electo (4 meses). El tercer cuatrimestre, cuando ya se tenía al nuevo gobierno instalado, se iniciaba la vertiginosa propagación de los efectos de la crisis financiera internacional.

3.2. El entorno de las variables macroeconómicas

A continuación, se pasa revista a algunas de las principales variables que reflejan la dirección del accionar gubernamental hacia la sociedad, tales como la política fiscal y la monetaria, las derivaciones en términos del comportamiento de los precios de la economía, así como las resultantes en términos del ambiente competitivo interno.

a) Situación fiscal

El ingreso fiscal se incrementó en 18% en el periodo de Enero a Noviembre, contra 11% que se había incrementado en igual periodo del 2007;

Las fuentes tributarias de ingresos que representaban 65% en 2006 y 2007 pasaron a representar el 68% en 2008, lo que indicaría aumento de la capacidad recaudadora;

Los gastos mostraron una estructura en la que se ha incrementado la participación de los gastos corrientes a 83%, frente al 80% de 2006 y 2007;

Dentro de la categoría de gastos corrientes, los gastos personales fueron los que se incrementaron más aceleradamente, pasando de 43% y 44%, respectivamente en 2006 y 2007, a 48% en 2008;

El superávit de la ejecución presupuestaria que en 2007 había sido 14% superior que en 2006, aumentó a 74% en 2008⁵

⁵ A este efecto, se ha considerado solamente el periodo Enero-Noviembre de cada uno de los tres años, a fin de hacer comparables los valores, teniendo en cuenta que al escribir este informe no se dispone aún de datos correspondientes al mes de Diciembre de 2008.

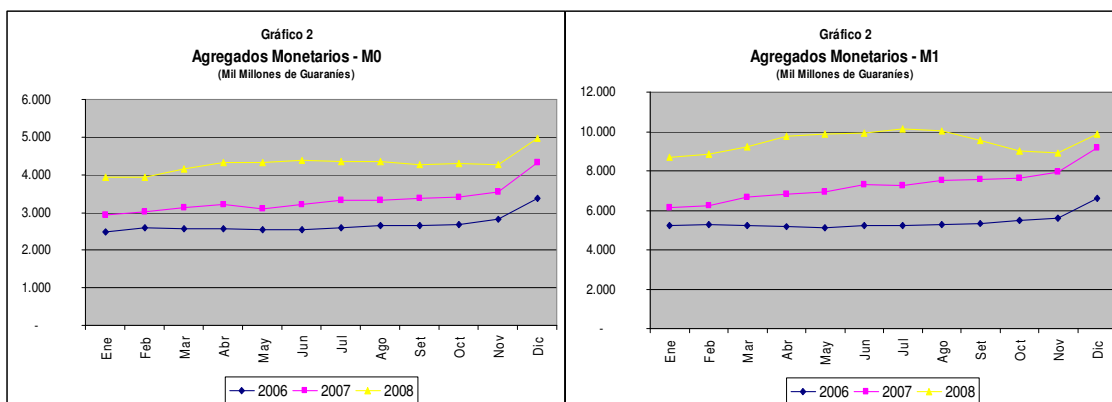
Las cifras parecen indicar que la mayor recaudación y mejores saldos en la cuenta fiscal agregada ha sido nuevamente acompañada por la mayor ponderación de los gastos corrientes en el total de gastos, es decir persistencia de la baja calidad del gasto.

La baja calidad del gasto ya habíamos citado en 2007 como uno de los indicadores del bajo nivel de desempeño del sistema.

b) Situación monetaria y financiera

Los principales agregados monetarios tales como el de los Billetes y Monedas en Circulación (M0) y el de la Oferta Monetaria (M1) tuvieron ritmos de expansión atípicos en periodos coincidentes con acontecimientos eleccionarios nacionales. Así, ambos agregados alcanzarían sus valores topes de expansión interanual 2008/2007 aproximadamente en los mismos meses de Abril-Mayo de 2008, si se comparan los valores con los correspondientes a los valores interanuales 2007/2006.

Si se consideran los valores finales de los respectivos años del análisis, se verá que en general el año 2008 cierra con un índice menor de expansión que el 2007, ya que el M0 que en Diciembre de 2007 había sido 28% superior al de 2006, al año siguiente, Diciembre de 2008, excedía en algo más de 15% al de 2007. En el caso del M1, el cierre expansivo del 2007 fue aún más pronunciado, ya que de 38,5% entre 2006 y 2007, se registraría un valor 7,5% superior en Diciembre de 2008, respecto al mismo mes de 2007. Marcada tendencia contractiva del 2008 comparado con el 2007, si se considera el año en su totalidad. El Gráfico 2 muestra las formas que adquieren las curvas de los agregados monetarios M0 y M1.



Fuente: Elaborados en base a los datos del Cuadro 3 del Anexo Estadístico.

Los depósitos del sector privado en el sistema bancario

El agregado de los depósitos que en Diciembre del 2007 había cerrado con un incremento de 32,5% con relación a Diciembre de 2006, experimentó una leve desaceleración, bajando a 30,3% en Diciembre de 2008, respecto del mismo mes de 2007.

La saludable tendencia ya observada en el 2007, de una creciente confianza hacia la moneda nacional (MN), continuó acentuándose en el 2008. La participación de la moneda nacional

en el total de los depósitos aumentó de un promedio de 46% en el 2006, a 52% en el 2007, y a 56% en el 2008.

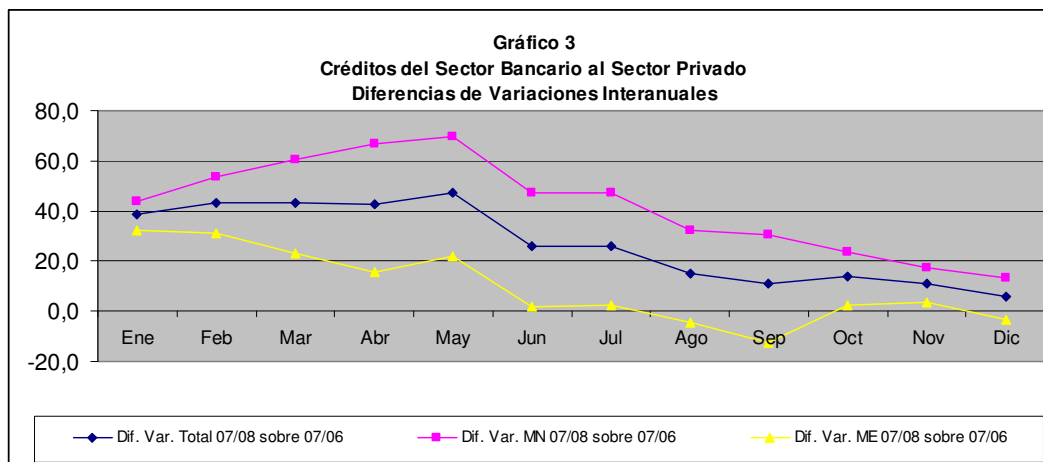
De igual forma, resulta positiva la evolución tomada por la estructura de los depósitos en términos del plazo de colocación. Así, el conjunto de ahorros a plazos y certificados de ahorro pasó a representar en promedio el 24,4% del total de depósitos en Moneda Nacional, contra el 20,1% y 20,6%, respectivamente, en 2006 y 2007. Ver Cuadro 4 del Anexo Estadístico.

El crédito bancario al sector privado

El crédito bancario al sector tuvo una tendencia fuertemente expansiva durante los cinco primeros meses del 2008, para luego, en completa coincidencia con lo acontecido a nivel global, experimentar una brusca desaceleración en Junio-Julio, e iniciar la fase abiertamente contractiva desde el mes de Agosto.

Si se observa las tasas de variaciones interanuales para cada uno de los meses, y las diferencias de dichas tasas entre el 2008/2007 y el 2007/2006, se podrá apreciar que tanto el agregado total del crédito bancario como los componentes Moneda Nacional (MN) y Moneda Extranjera (ME) presentaron dicha tendencia general.

Como puede verse en el Gráfico 3, el componente ME es el que experimentó la contracción más pronunciada.



Fuente: Elaborados en base a los datos del Cuadro 5 del Anexo Estadístico.

El componente MN, que en promedios anuales de 2006 y 2007 había representando en torno del 54% del crédito bancario total, incrementó a 59% su participación en 2008 y, pese a la evidente contracción, muestra siempre una variación de signo positivo aún durante los meses de la crisis.

Una de las repercusiones directas de la crisis y de la tendencia contractiva del crédito ha sido el fuerte incremento de la tasa de interés. El gerente de insumos de la firma Trociuk,

durante la entrevista mantenida⁶, informaba que instituciones financieras con quienes su firma no opera regularmente había acercado ofrecimientos de crédito hasta a 36%, frente a las tasas de 12% a 16% que había sido el costo usual antes de la crisis.

c) Tendencia inflacionaria

El comportamiento de los precios dentro del sistema constituye uno de los principales reflejos de algunas decisiones políticas materializadas a través de medidas concretas. La observación de algunos datos publicados por el BCP (Ver Cuadro 6 del Anexo Estadístico) permite realizar los siguientes comentarios acerca de las tendencias recientes:

- El valor del índice que mide la inflación total anual fue superior en 10,2% en el 2008, frente al mismo índice de 2007;
- En 2008 no se registraron valores de variación mensual de la inflación total tan elevados como los de Agosto (3,4%) y Octubre (3,7%) de 2007;
- Sin embargo, la variación acumulada de la inflación total fue superior en 2008 (7,5%) que la variación acumulada de 2007 (6%);
- En el 2007, la variación interanual de la inflación total registraba un notorio pico de aumento entre los meses de Julio-Octubre, comportamiento que se volvería a registrar con mayor intensidad en el periodo Enero-Julio de 2008;
- La variación interanual de la inflación subyacente registró asimismo similar tendencia alcista en similares periodos, que la inflación total, indicando que dicho comportamiento era algo más que efecto de mercados volátiles como los de los alimentos y la energía.
- Así las cosas, se podría deducir cierta asociación de la inflación con la tendencia expansiva de los agregados monetarios, referida más arriba.

d) Tendencias del Tipo de Cambio

En términos generales, la evolución del tipo de cambio del guaraní con respecto a las principales monedas de referencia comercial para el Paraguay ha sido menos favorable para el posicionamiento competitivo de la producción nacional a lo largo del año 2008.

Tal como queda ilustrado en el Cuadro 7 del Anexo Estadístico, tanto en términos nominales como reales, la relación de cambio ha mostrado una generalizada tendencia de apreciación o incremento de valor del guaraní con respecto a las demás monedas, como consecuencia de un significativo aumento del valor de las exportaciones (superior en 57% a 2007 y en 130% a 2006).

Conforme a los datos proporcionados por el Informe Económico del BCP en su Anexo Estadístico (Cuadros 45 y 48) sobre las divisas ingresadas al país a través de las entidades binacionales y de las remesas familiares, estas dos fuentes representaron en conjunto una entrada adicional de no menos del 15% sobre el valor total de las exportaciones registradas

⁶ Entrevista realizada para esta trabajo, Febrero 2009

de 2008⁷. En conjunto, por las tres fuentes ingresó 41% más de divisas en 2008 que en 2007 (Cuadro N° 1).

Cuadro N° 1
Principales Fuentes de ingreso de Divisas (Miles de dólares)

CONCEPTO	2006	2007	2008
Exportaciones registradas	1.906.367	2.784.728	4.433.706
Ingresos entidades binacionales	552.531	615.373	504.605
Remesas familiares	S/D	198.116	148.808
Sub-total ingreso divisas	2.458.898	3.598.217	5.087.119
INCREMENTO 2008/2007			41%

Fuente: Informe Económico del BCP. Anexo Estadístico Cuadros 40, 45 y 48

No obstante lo desfavorable de la tendencia general que en el 2008 registró la relación cambiaria del guaraní frente a sus pares de la Región y de otras zonas económicas, algunos sectores se vieron favorecidos por las fluctuaciones que en el corto plazo significaron repuntes de la cotización del dólar, que siendo mínimos, permitieron vender al exterior.

Al respecto, el Presidente de Azucarera Iturbe, una de las empresas líderes de la exportación de azúcar orgánica, decía durante la entrevista de consulta: *“El 2008 fue mejor que el 2007 porque dependemos muchísimo de la cotización del dólar; en estos tres o cuatro últimos años hemos batido siempre nuestro récord de producción pero en el 2007 por el dólar bajo, prácticamente toda nuestra rentabilidad se fue en eso. El 2008 lo estamos terminando con un mejor promedio de dólar, entonces es mejor año en ese sentido”*.

Estas expresiones del mencionado ejecutivo del sector se explican al considerar que durante 11 meses, contados desde Noviembre/2007 hasta Septiembre/2008, el promedio de la cotización nominal del dólar se ubicó en torno de 4.335 guaraníes, mientras que durante el trimestre final de 2008, la cotización media de la misma moneda se ubicó por encima de 4.710 guaraníes. Pequeñas fluctuaciones hacen la gran diferencia, en determinadas circunstancias.

e) Competitividad y ambiente de negocios

En *Situación y Perspectivas 2007*⁸ se había mencionado que el Índice de Competitividad Global (ICG) había venido desmejorando progresivamente entre los años 2003 y 2006. Entre los periodos 2007/08 y 2008/09, el referido índice tiende a mostrar una leve mejoría, como muestra el Cuadro N° 2.

⁷ En el caso de las remesas familiares, el citado Anexo Estadístico proporciona información sólo hasta el mes de Septiembre.

⁸ IICA Paraguay. Situación y Perspectivas del Sector Agro-Rural Paraguayo. 2007.

Cuadro N° 2
Paraguay: Evolución reciente del ICG

Año	Total países	Posición país
2003	80	76
2004	101	95
2005	104	100
2006	117	113
2007/08	130	121
2008/09	134	124

Fuente: Años 2003 al 2006, CADEP. Balance y perspectivas 2006-2007. Informe preliminar al 18/12/2006
Años 2007/08 al 2008/09, World Economic Forum. World Competitiveness Report 2008/09.

Sin embargo, atendiendo el posicionamiento internacional del país en términos de atractivo para las inversiones y otras decisiones económicas, el nivel en que se ubica actualmente el Índice de Competitividad Global (ICG) de Paraguay es significativamente inferior a los de sus principales países socios. En el Cuadro N° 3 se puede notar que con respecto a los países del área MERCOSUR ampliado Paraguay ocupa la última posición en cuanto al referido ICG:

Cuadro N° 3
Ranking de competitividad en el Área del
MERCOSUR ampliado

Orden	País	Puntuación 2008/2009	Ranking 2008/2009	Ranking 2007/2008
1	Chile	4,72	28	26
2	Brasil	4,13	64	72
3	Uruguay	4,04	75	75
4	Argentina	3,87	88	85
5	Venezuela	3,56	105	98
6	Bolivia	3,42	118	105
7	Paraguay	3,40	124	121

Fuente: World Economic Forum. World Competitiveness Report 2008/09.

3.3. El entorno de las políticas sectoriales

En términos generales, se han mantenido las debilidades que fueran señaladas en nuestro informe del 2007, en relación con la institucionalidad y las acciones de políticas dirigidas al sector. Entre finales del 2007 y finales del 2008 fueron dados algunos pasos importantes pero que aún requieren del decidido impulso de la voluntad política como para concitar la búsqueda del debido consenso, tomar la decisión de iniciar los procesos, y perseverar en pos de los grandes objetivos, estableciendo metas de corto, mediano y largo plazos.

En ese orden de cosas, durante el segundo semestre de 2007, el Consejo Asesor Agrario, un cuerpo consultivo conformado a instancias del Ministro de Agricultura y Ganadería de ese momento, sometió a debate algunos de los grandes temas considerados relevantes desde la perspectiva del desarrollo agrario y rural, discusiones cuyos principios de acuerdos

generales fueron condensados en la *Propuesta de Política de Estado para el Sector Agro-Rural Paraguayo*.

Posteriormente, por Decreto del Poder Ejecutivo del 26 de Agosto y Resolución del MAG del 14 de Octubre de 2008, fue oficializada la creación del **Sistema Integrado de Gestión para el Desarrollo Agropecuario y Rural (SIGEST)** con el objetivo de “*asegurar la coherencia de contenidos y la implementación orgánica y eficaz de las Políticas Sectoriales de Desarrollo Agropecuario y Rural, disponiendo en su caso, las directivas correctivas o de adecuación necesarias para el efecto*”.

Entre sus acciones iniciales se incluyó la preparación del documento que con el título de “*Marco Estratégico Agrario, Directrices Básicas*” recoge los puntos consensuados en el marco del propio SIGEST y en el contexto ampliado de las principales organizaciones de productores involucradas en la actividad agropecuaria, forestal y rural, acerca de un conjunto de acciones estratégicas prioritarias, a la vista de la creciente necesidad de impulsar en forma decidida la remoción de algunos de los principales obstáculos al crecimiento económico y el desarrollo rural⁹.

El conjunto de los temas consensuados en este Marco Estratégico Agrario fue presentado por el MAG a las autoridades superiores del país y al público en general hacia finales de 2008. En dicha propuesta se remarca la prioridad otorgada por el MAG a los ejes de intervención referidos a la *Adecuación Institucional Sectorial y Reestructuración del MAG*, el *Desarrollo de la Agricultura Familiar y Seguridad Alimentaria*, el *Desarrollo de la Competitividad Agraria*, el *Desarrollo de la Agro-energía*, y el *Desarrollo Pecuario y Granjero*.

Así mismo, a finales de 2008 el Gobierno, a través de la Secretaría Técnica de Planificación (STP) expuso en acto público la iniciativa denominada “*Plan Nacional de Soberanía y Seguridad Alimentaria y Nutricional (SSAN) del Paraguay*”, PLANAL, una propuesta construida sobre base de la participación de numerosos actores vinculados, tanto desde el sector público, como de organizaciones de grupos meta y de la sociedad civil. Entre sus principales ejes de intervención el PLANAL propone implementar con criterios de competitividad y sostenibilidad los siguientes programas nacionales:

- Programa Nacional de SSAN para la Agricultura Familiar
- Programa Nacional de SSAN y Desarrollo de la Agricultura y Economía Indígena
- Programa Nacional de Fomento de la Agricultura Orgánica y Agro-ecológica

Como se puede apreciar, tanto el documento del Marco Estratégico Agrario, presentado por el MAG, como la propuesta del Plan Nacional de Soberanía y Seguridad Alimentaria y Nutricional, en proceso de institucionalización a instancias de la STP, atribuyen a la AGRICULTURA FAMILIAR y a las acciones orientadas a su recuperación y desarrollo del potencial productivo, así como al fortalecimiento de la competitividad y

⁹ Tanto el debate propiciado por el Consejo Asesor Agrario en el 2007 y la sistematización de las propuestas resultantes, como el posterior acompañamiento técnico de las discusiones en el marco del SIGEST y las organizaciones convocadas, el IICA Paraguay colaboró decididamente respondiendo a las respectivas solicitudes emanadas del Ministro de Agricultura y Ganadería.

sostenibilidad de la producción agraria en general, los más altos niveles de prioridad en las presentes circunstancias del país.

Es necesario destacar que ambas propuestas guardan la debida consistencia y coherencia en el contexto de los propósitos principales que viene delineando el Gobierno. La documentación preliminar que recoge los enunciados estratégicos del Gobierno General para los próximos años incluye entre otros logros esperados el **crecimiento basado en la diversificación y mayor valor agregado; complementación entre Agricultura Familiar (AF) y Agricultura Empresarial (AE); recuperación y preservación de recursos naturales; aseguramiento de la seguridad y soberanía alimentaria; y potenciación de la AF mediante tecnología, crédito y acceso a mercados.**

A continuación un breve repaso de la situación al año 2008 de algunos de los principales ámbitos de las acciones de políticas que tendrían que apuntalar la operacionalización de los propósitos enunciados en la planificación.

a) El crédito a la producción

En el Informe sobre *Situación y Perspectivas del Sector Agro-Rural Paraguayo del 2007*, remarcábamos que la accesibilidad al crédito como instrumento fundamental para el impulso productivo y el desarrollo socioeconómico en general se encontraba limitada en el país a raíz, entre otras cosas, del marcado sesgo hacia operaciones de corto plazo en las captaciones de ahorro dentro el sistema financiero, por un lado, y de la extrema debilidad del sistema institucional público dedicado al financiamiento de la producción.

En tales condiciones, los datos disponibles indicaban que alrededor del 30% de los 10,9 billones de guaraníes del sistema crediticio bancario había sido canalizado hacia la actividad agropecuaria, y que de dicho sub-total sectorial el Banco Nacional de Fomento (BNF), como uno de los principales entes responsables del financiamiento de la producción, había tenido una participación que no excedía el 5,4%, mientras que en el agregado total del crédito bancario, su participación era de 1,7%.

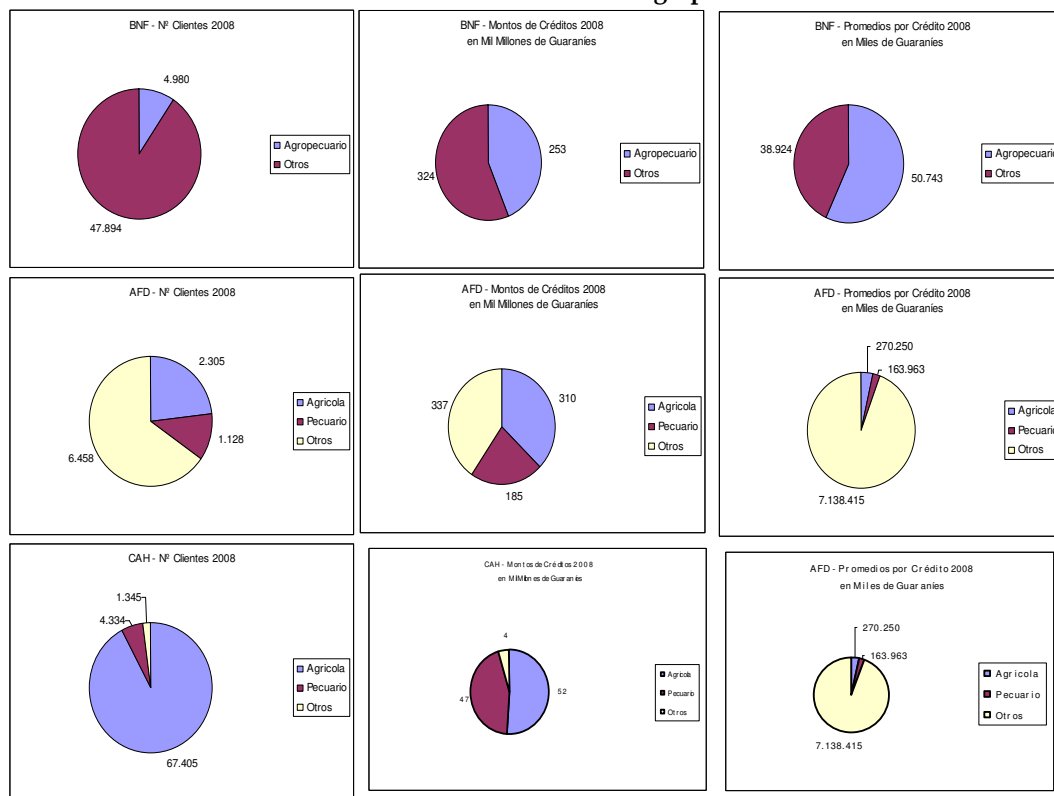
En el 2008, los datos agregados, proporcionados por la Superintendencia de Bancos, presentados en el Cuadro 8 del Anexo Estadístico, indican que la participación global de la actividad agropecuaria en el crédito bancario se encuentra proporcionalmente en el mismo nivel (33,6%). El BNF, con 246.000 millones de guaraníes ha tenido una menor participación con respecto al año anterior, tanto con relación a la fracción sectorial (3,7%), como al agregado total (1,2%). La banca privada, por su lado, que administra un volumen global de 17,5 billones de guaraníes, ha destinado al sector agropecuario el 36%, mientras que las empresas financieras, que en conjunto administran un volumen crediticio de 1,8 billones de guaraníes, ha concedido préstamos al sector agropecuario en una proporción de 13%. Se debe resaltar que gran parte de los 6,5 billones de guaraníes canalizados a la actividad agropecuaria por las entidades privadas están dirigidas a la agricultura empresarial (37%), es decir a las medianas y grandes unidades productoras, tanto agrícolas como ganaderas.

Cabe señalar asimismo que, en la perspectiva sectorial, esa última fracción de recursos financieros es la que se encuentra sometida a las mayores incertidumbres debido a la crisis económica mundial. Las consultas realizadas permiten ver que a Enero/Febrero de 2009,

tanto las cooperativas como las empresas comercializadoras se encuentran aún analizando las posibles estrategias de cobertura de los saldos que los productores dejarán de cancelar a la presente zafra. Una de las opciones inmediatas constituye la prórroga del plazo de cancelación al final de la próxima zafra de soja y maíz o, en su defecto, de la próxima zafra de trigo. El incremento de la tasa de interés, que ha comenzado a acelerarse desde Octubre/08, constituye uno de los factores determinantes de los inconvenientes para las nuevas operaciones.

Por el lado del BNF, si se analiza en mayor detalle su participación, se podrá notar en el Gráfico 4 y los datos del Cuadro 9 del Anexo Estadístico que sobre un total de prácticamente 53.000 prestatarios, sólo algo menos de 5.000 corresponden a productores agropecuarios (9,4%); que para dicha cantidad de prestatarios, el Banco canalizó un total de 253 mil millones de guaraníes, lo que implica un promedio de algo más de 50 millones de guaraníes por usuario. Evidentemente, esto ubica a las operaciones agropecuarias del BNF bastante por encima de los rangos usuales de operación de los productores de la agricultura familiar.

Gráfico 4
Crédito institucional al Sector Agropecuario



Fuente: Elaborados en base a los datos del Cuadro 9 del Anexo Estadístico.

Una tendencia similar -aunque mucho más acentuado en su sesgo hacia la agropecuaria de mediana y gran escala- muestran los datos presentados por la Agencia Financiera de Desarrollo (AFD) en su último Informe de Gestión (Diciembre de 2008) cuyo resumen está contenido en el mismo Gráfico 4 y el Cuadro 9 del Anexo Estadístico. Según esos datos, a lo largo del año, la AFD atendió a través de las instituciones y organizaciones intermediarias

un total de 8.763 prestatarios, de los cuales 2.305 (26%) correspondieron a productores agropecuarios, con un promedio de 106 millones de guaraníes para los productores agrícolas y 164 millones de guaraníes por cada prestatario ganadero.

Tal como puede ser inferido en base al Gráfico 4 y a los datos del Cuadro 9 del Anexo Estadístico, el Crédito Agrícola de Habilidad (CAH) se constituye en la principal entidad pública financiadora de las actividades productivas de la agricultura familiar. Con 67.400 usuarios para actividades agrícolas (92% del total de clientes) y 4.330 usuarios para actividades pecuarias (6% de la clientela total) la Institución se convierte en la principal canalizadora de fondos de crédito a pequeños productores, habiendo destinado en el 2008 la suma de 104 mil millones de guaraníes al referido estrato, con un monto medio global por operación de algo menos de 1.400.000 guaraníes (780.000 en los préstamos agrícolas y 10.800.000 guaraníes en los préstamos pecuarios).

Como lo muestra el Cuadro 10 del Anexo Estadístico, las actividades financiadas por el CAH incluyen a una extensa lista de cultivos y especies pecuarias. En términos generales, varias de estas actividades poseen importantes potenciales de expansión productiva, si se atiende a las señales del mercado, por lo que se requeriría de una sustancial ampliación de la cobertura crediticia. Sólo por citar algunas, el ka'a he'e; algunos frutales como banano, piña, cítricos, mburucuyá; varias hortalizas, la caña de azúcar orgánica y otras especies cultivadas bajo condiciones de certificación orgánica, la mandioca con fines industriales, entre otros.

b) Tecnología y desarrollo

Hacia fines de 2007 y primera mitad de 2008, se había tomado nota de una serie de indicios proporcionados por la información disponible en ese entonces, acerca del papel actual de las acciones de Tecnología y Desarrollo (T&D) en la búsqueda de soluciones a los problemas que enfrenta el aparato productivo agropecuario, en especial en lo que hace a la **eficiencia** de los procesos de transformación de insumos en productos (productividad y reducción de costos), así como a **calidad e inocuidad**, como atributos determinantes del posicionamiento competitivo de la producción.

En *"Situación y Perspectivas del Sector Agro-Rural Paraguay 2007"*, en primer término (Noviembre de 2007), y en la *"Propuesta de Política de Estado para el Sector Agro-Rural Paraguay 2008-2017"*, después (Julio de 2008), se buscó llamar la atención, con la máxima energía posible, hacia las profundas debilidades que venían aquejando al sistema nacional de generación y transferencia de tecnología. En dichas ocasiones, quedaba bastante claro que las dificultades por las que atravesaban los servicios vinculados a T&D no eran nuevos sino más bien venían arrastrándose de varios años antes.

Ya en el 2003, durante los talleres realizados en el marco del Programa Koa Ikatuta (MAG, Cámara de Diputados, IICA) se había enunciado numerosos problemas que fueron incorporados casi en su totalidad en *"Propuesta de Política de Estado para el Sector Agro-Rural Paraguay 2008-2017"*. Posteriormente otros trabajos de reconocimiento arrojaron algunas apreciaciones adicionales, que también fueron citadas en los documentos de 2007-2008.

Hoy, las condiciones no han variado en forma sustancial. Entre otras cosas, los siguientes elementos permiten aseverarlo:

- El estudio sobre APOYOS AGROPECUARIOS¹⁰, si bien contiene datos hasta 2007, ilustra bastante bien el débil posicionamiento de los apoyos como proporción del Producto sectorial y global de la economía. Así, los 42 millones de dólares destinados en el Paraguay a apoyo al productor (AP) en 2007 eran inferiores en 10 veces a los de Chile, en 100 veces a los de Brasil, y en 140 veces a los de México. En contrapartida, el Valor bruto de Producción (VBP) del Paraguay era superado en 2 veces por el de Chile, en 22 veces por el de Brasil, y en 14 veces por el de México.
- Los fondos presupuestarios asignados a INVESTIGACIÓN agrícola y pecuaria, si bien mostraron un repunte en 2006/07, no han vuelto a alcanzar los niveles del año 2001, conforme a los datos del Cuadro N° 4, basados en el mismo estudio citado en el punto anterior.

Cuadro N° 4
Asignaciones Presupuestarias Anuales a la Investigación
Agropecuaria (Dólares 1000)

Concepto	2001	2002	2003	2004	2005	2006	2007
Investigación Agrícola	1.216	763	680	724	666	837	935
Investigación Pecuaria	422	298	265	299	303	399	416
Sub-total Investigación	1.638	1.061	945	1.023	969	1.236	1.351

Fuente: Extraído de Quezada, N. Estimación de Apoyos Agropecuarios en Paraguay 2001-2007. Noviembre 11, 2008.

- En otras palabras, mientras en el mundo entero las exigencias de que los sistemas económicos sean cada vez más competitivos, en el Paraguay, el sector agropecuario que aporta no menos del 80% de los recursos exportables del país, la asignación de fondos para estudiar y determinar las mejores soluciones técnicas a los problemas de la producción iban progresivamente deteriorándose, quién sabe a instancias de qué tipo de decisiones. Una clara muestra de lo errático de las políticas nacionales está dada por la Ley de creación del Instituto Paraguayo de Tecnología Agropecuaria (IPTA) que logró la media sanción en el Congreso, etapa en la cual se estancó y a la fecha pareciera merecer una menor prioridad relativa, frente a otros grandes problemas nacionales. La pregunta que cabe plantearse es: ¿Es o no es importante para la economía y la prosperidad de los paraguayos contar con un sistema nacional de tecnología y desarrollo fuerte y efectivo como para brindar respuestas a los problemas de la producción? Pareciera que la respuesta afirmativa es bastante obvia.
- Mientras tanto, las unidades operativas del sistema público de investigación agraria siguen en el mismo virtual estado de abandono en que se encontraban en 2007. Hasta

¹⁰ Quezada, N. "Estimación de apoyos Agropecuarios en Paraguay 2001-2007". Contrato BID N° 0002, ATN-ATN/SSF-10185. Revisión 2 del 11 de Noviembre de 2008.

podría uno atreverse a señalar que han tendido a empeorar: el Campo Experimental de Tomás Romero Pereira se encuentra encabezado por un personal tractorista y no por un profesional investigador.

- Otra señal del empeoramiento del servicio es brindada por el actual director del Centro Regional de Investigación Agrícola (CRIA) quien durante la entrevista mantenida informa que la citada unidad cuenta actualmente con un total de 13 investigadores, de los cuales uno se encuentra comisionado en la Gobernación de Itapúa y quedan 12 que efectivamente prestan servicio en la institución. Preguntado si cómo está esa cantidad con respecto a años anteriores, respondió: *“Me cuentan los antiguos, que en épocas pasadas el CRIA operaba sus diferentes programas con un total de más de 30 investigadores”*.
- Son varias las interrogantes que surgen para el que toma conocimiento de tales datos contradictorios: ¿Qué se supone que ocurrió para que la Institución “perdiera” tanto en términos de recursos humanos? ¿Se retiraron para trabajar en otros sectores? Pero entonces, ¿Dónde se supone que están los recursos presupuestarios dejados por los investigadores cuando se retiraron? ¿Por qué no fueron reemplazados por otros profesionales? ¿O es que alguien determinó que la región en particular y el país en general ya no precisan hoy de esos recursos? Si es así, ¿Quién lo determinó y en base a qué estudios o elementos de juicio?
- Hoy, las circunstancias en el mercado internacional, materializadas (por citar un solo ejemplo) en la dinámica expansión de la demanda por el ka’a he’e como materia prima para la fabricación de Steviol Glucósido, han colocado en manos del Paraguay una de las grandes oportunidades para motorizar el desarrollo agrícola de la pequeña agricultura familiar, que es el segmento mayoritario actualmente de menor desarrollo relativo en el país. ¿Podrá el país con su actual sistema de investigación y asistencia técnica obtener las máximas ventajas de esta oportunidad? Por de pronto el equipo técnico del Campo Experimental Choré (Departamento de San Pedro) considera que se necesitarán ajustes de significación, tanto en cantidad y calidad de recursos humanos, como equipamientos y metodologías y contenidos de capacitación.

c) Sanidad agropecuaria e inocuidad de alimentos

En 2007, se remarcaba el largo trecho que aún quedaba por transitarse en Paraguay para alcanzar los ideales del mejor posicionamiento, en términos de la efectiva incorporación de los nuevos parámetros de calidad, de los cuales los atributos de sanidad e inocuidad forman parte integral.

Sobre los avances registrados en 2004-2005 en la configuración de una amplia red de cooperación al interior de la institucionalidad del sector, entre cuyos objetivos destacan *la implementación de sistemas de trazabilidad, la efectiva incorporación de las buenas prácticas en los procesos productivos, y la aplicación del Sistema de Análisis de Peligros y de Puntos Críticos de Control (HACCP), la inocuidad de alimentos de origen agropecuario, y la coordinación del apoyo internacional al Plan de Contingencia de la Influenza Aviar*, destacan algunos pasos, importantes pero permaneciendo aún el largo trecho por recorrerse, que han sido dados a lo largo de 2008:

- Síndrome de la Vaca Loca

El Paraguay obtuvo el reconocimiento de la Organización Mundial de Salud Animal (OIE) como país libre de la enfermedad Encefalopatía Espongiforme Bovina, EEB, o síndrome de la Vaca Loca, adquiriendo la calificación de **país con riesgo insignificante de la EEB**, certificación que ubica al Paraguay en el grupo de cinco países que la han obtenido, aspecto de trascendencia para la comercialización internacional de la carne paraguaya.

- Fiebre Aftosa

El Paraguay mantuvo en el 2008 su categoría de país libre de Fiebre Aftosa con régimen de vacunación, como resultado de la relevante cooperación gestada al interior de la institucionalidad del sector, involucrando a la iniciativa privada, a través de la Asociación Rural del Paraguay y la Cámara Paraguaya de la Carne, y el sector público, a través de instituciones como SENACSA y REDIEX.

- Buenas Prácticas Agrícolas (BPA)

Puede decirse que los criterios BPA constituyen en la actualidad algunas de las áreas de mayor rezago en el avance hacia la adecuación a las nuevas y crecientes exigencias de calidad vigentes en los mercados. La Argentina, en acompañamiento de los avances en el mundo desarrollado y en otros mercados de economías emergentes, dejará de adquirir productos sin certificación BPA a partir del año 2010.

La información disponible indica que en 2008 el paso más importante dado en dicha dirección fue la organización por parte de Rediex de un curso para implementadores de BPA, del que tomaron parte 25 técnicos, en su mayoría ingenieros agrónomos. Por otro lado, se encuentra a la firma del Presidente del SENAVE, organismo de aplicación, de la Resolución por la cual se establece el Registro de Implementadores de BPA.

Como puede apreciarse, las demoras en conseguir la adecuación a las normas internacionales estarán afectando con mayor fuerza a los sectores afines a la agricultura familiar, principalmente, tales como las hortalizas y frutas, ya que subsiste siempre el criterio de que la venta de ese tipo de productos a mercados, principalmente de la región, puede constituir una herramienta útil en la búsqueda de la ampliación de las oportunidades comerciales para la pequeña agricultura.

d) Promoción del agro negocio

En líneas generales, la posibilidad de desarrollar con mayor impulso la producción alternativa, como las hortalizas y frutas, sigue tropezando con la debilidad de las políticas dirigidas a orientar y facilitar el desarrollo de productos y de mercados. En este sentido, el Proyecto de Tecnificación, cuya ejecución ha sido completada recientemente por el MAG, con apoyo financiero del BID y con participación del IICA en la gestión administrativa, ha constituido una de las iniciativas cuyos resultados deberían ser evaluados, a fin de tomar decisiones sobre su grado de validez como estrategia replicable a nivel país.

Mientras tanto, se cuenta con percepciones de involucrados con el Proyecto, como las expresadas por el Señor Miguel Quintana, Presidente de la Cooperativa Caragatay Poty, una de las asociadas a la Central Paraguaya de Cooperativas (CEPACOOB)¹¹:

“Hay gente realizando nuevas plantaciones; por ejemplo el mburucuyá actualmente tiene muy buena salida y no requiere de tanta inversión... En realidad no tiene precios demasiado altos pero el mercado está absorbiendo todo lo que se produce, falta todo, y permite un ingreso regular” decía el Señor Quintana, y agregaba:

“A ese respecto puedo decir que información no nos falta; la carencia mayor que tenemos es de infraestructura (principalmente sistema de riego, sombraje) para producir todo el tiempo y no sufrir los retrasos como el que nos impidió acceder al mercado argentino de tomate en el 2008”, indicando con ello que si el sector contara con el respaldo de las políticas apropiadas, se organizara, planificara y produjera con los criterios de calidad que demandan los mercados, las posibilidades de desarrollo son amplias.

En realidad, corresponde adelantar aquí que, exceptuando los casos vinculados con la cadena de los granos, en prácticamente cada una de las entrevistas calificadas, ha aflorado el tema de la orfandad en términos del débil respaldo institucional a las inversiones y al acceso a información, conocimientos, destrezas y habilidades para el desarrollo de sistemas productivos eficientes, sostenibles y apropiados, requisitos básicos de la competitividad.

Una de las entrevistas realizadas en el marco de la preparación de este informe ha dejado la siguiente reflexión de parte de dos líderes de CEPACOOB:

“El mercado de Chile sabemos que es muy exigente en cuanto a calidad, entonces es necesario que los productores cambien de variedad, cumplan los requisitos técnicos y la aplicación de la tecnología agrícola que nosotros acá en Paraguay todavía no incorporamos. Es decir que tenemos que empezar hoy a mejorar la producción, mejorando la tecnología. Con el Programa de Tecnificación, se habló bastante pero no dio el tiempo para empezar a implementar. Somos conscientes de que la infraestructura predial es parte del problema, pero también hay que implementar Buenas Prácticas Agrícolas, cambiando algunos manejos dentro de las fincas; estamos en un proceso, tenemos el objetivo de implementar, pero a veces nuestros recursos propios no nos permiten. Tenemos que seguir buscando apoyo” Señor Zacarías Atilio Cañete, Presidente, e Ing. Milciades Sosa, Gerente de CEPACOOB.

e) Algunas experiencias de gestión del agro negocio

El mundo del agro-negocio se mueve hoy día sobre la base de numerosas modalidades de encadenamiento y organización jurídica de los participantes. En el caso del desarrollo agro-rural paraguayo, en el que la búsqueda de opciones organizacionales que contribuyan a potenciar la agricultura familiar constituye uno de los aspectos más desafiantes, las dos modalidades presentadas a continuación, ameritan, como mínimo ser estudiadas en detalle como posibles variantes viables de gestión del agro-negocio:

¹¹ CEPACOOB estuvo vinculada al Proyecto de Tecnificación como una de las Centrales Privadas de Servicios de Comercialización que fueron admitidas en carácter de co-ejecutores en el marco de la estrategia operativa del Proyecto.

Un agro-negocio, una empresa industrial y numerosos pequeños productores primarios

Aproximadamente hacia el 3er trimestre de 2007, era realizada la primera entrevista al nivel de gerencia en CODIPSA, en el contexto de la preparación de la presente serie de documentos sobre el sector agro-rural. En aquella ocasión, la Empresa contaba con dos plantas procesadoras de 100 toneladas/día cada una. Las perspectivas eran favorables y se esperaba que las condiciones del mercado para el almidón de mandioca siguieran siendo favorables en el horizonte temporal previsible.

En Enero de 2009, durante la nueva entrevista con una representante de la Firma, CODIPSA ya había completado la ampliación de la planta 2 ubicada en Repatriación, al doble de su capacidad de producción, y tenía todo preparado para el montaje de la tercera planta procesadora en el Departamento de San Pedro. Con su volumen actual de actividad, la Firma se encuentra produciendo unas 12.000 toneladas/año de almidón, cifra que se incrementaría a unas 17.000 toneladas/año en el 2009, con la 3ra planta. Con las dos plantas operando, la Firma adquiere mandioca de unas 1600 familias organizadas de dos zonas de producción: Raúl Arsenio Oviedo y partes de otros distritos vecinos, y Repatriación, ambas en el Departamento de Caaguazú.

Al preguntárseles a dos productores del Distrito de 3 de Febrero¹², que venden su mandioca a CODIPSA 1, si cómo se sienten produciendo y comercializando mandioca en la planta 1 (Raúl Arsenio Oviedo), uno de ellos respondía:

“Sé que soy productor de un rubro que voy a poder vender y eso me brinda cierta tranquilidad, el saber que mi 1 ha de mandioca que me rinde aproximadamente 20.000 kilos que podré vender a 200 guaraníes cada kilo, lo que va a representar 4 millones de guaraníes libres de flete y otros gastos, los que, con algunas estrategias más, permiten ya vivir tranquilo. Ahora bien, soy consciente de que un nivel de ingreso como ese permite sobrevivir, comer bien, pero si vamos a pensar un poco más lejos, por ejemplo en la universidad para los hijos, ya es un poco más pesado. Resulta esforzado para una familia alcanzar esos niveles de estudios con una chacra de 5 ha”.

Un agro-negocio, una organización de 2do grado y numerosos pequeños productores

Otra de las entidades que ha venido consolidándose en la gestión del agro-negocio es la Central Paraguaya de Cooperativas (CEPACCOOP) que actualmente opera con un total de nueve cooperativas, de las cuales las que más asiduamente operan con la Central son siete cooperativas, que en conjunto involucran un total de 1.000 familias. La Central tiene una permanencia de 6 años en el mercado.

En el 2008, la CEPACCOOP comercializó por un valor total de 4.300 millones de guaraníes en el mercado interno, abarcando un abanico de 20 rubros, entre los principales son tomate, locote, zapallito, banana, piña, cítricos. Las operaciones de comercialización se concentran en el mercado de abasto, donde se tiene un puesto de venta en el pabellón de CECOPROA.

¹² José Asunción Benítez y Ramón Fernández, Presidente y Miembro, respectivamente, del Comité N° 2 de proveedores de CODIPSA 1.

Hacia el mercado externo la Central ha venido operando con banana, algo de piña y algo de sandía, con un valor total superior a los 5.000 millones de guaraníes. En el 2007 se exportó 126 cargas de banana (contra 94 cargas de 2006), volumen que aumentó a 285 camiones en 2008, y se estima que en 2009 posiblemente se mantenga este último volumen.

En el 2008 también fueron efectivizados el envío de dos cargas de sandía de 26 toneladas cada una. Estas últimas han entusiasmado a los productores de Concepción y en el 2009 confían que podrán realizar nuevos envíos de este producto. También se realizó el envío de 10 camiones de piña en 2008 (igual volumen al de 2007).

En promedio general, el ingreso bruto de los productores asociados a las cooperativas asociadas estuvo en 9 millones de guaraníes, equivalentes a unos 1.800 dólares por familia-año, al cambio actual.

SEGUNDA PARTE: EL DESEMPEÑO RECIENTE DEL SECTOR AGRO-RURAL

1. INTRODUCCIÓN

La presente crisis económica, que para la producción agropecuaria paraguaya se presenta por dos vías: la caída de los precios internacionales y la caída de la producción por la sequía que afectó al territorio nacional, reaviva la llamada de alerta respecto de la vulnerabilidad de la economía paraguaya, a partir de la elevada y creciente dependencia en función de, por un lado, la soja y otros granos, productos típicamente cultivados bajo sistemas extensivos y, por otro lado, la carne vacuna. La vulnerabilidad hace que el excelente desempeño sectorial (en términos de crecimiento) de 2006/07 y 2007/08 tiendan a revertirse por completo en el 2008/09.

Esto obliga a una profunda revisión de las grandes tendencias socio-económicas y ambientales del pasado reciente. Recrudescen las interrogantes acerca de las razones que han impulsado al Paraguay a ignorar casi por completo, en el plano de las políticas públicas, las grandes oportunidades ofrecidas por los mercados, en términos de producción alternativa. Dichas oportunidades abren las puertas a la posibilidad de diversificar sobre base de trabajos sistemáticos de conquista y desarrollo de los nichos de mercado para productos especiales.

La virtual omisión de la producción alternativa en las políticas públicas ha estado asociada en forma estrecha con la débil atención brindada a la agricultura familiar (AF) desde los organismos prestadores de servicios a la producción y mercadeo. Ante la debilidad de dichos servicios, la producción rural fue orientándose cada vez con mayor fuerza hacia las commodities, acrecentando continuamente la capacidad productiva de la agricultura empresarial (AE) vinculada a las mismas y manteniendo en niveles muy bajos la capacidad de la AF para adecuarse a las exigencias de calidad e inocuidad, como para participar con ventajas en los demás mercados.

2. EL CRECIMIENTO GLOBAL Y SECTORIAL RECIENTE

En el año agrícola 2006/07, la economía paraguaya había alcanzado una de las tasas interanuales históricamente más elevadas con 6,8% de aumento del PIB. Al año siguiente, 2007/08, el crecimiento sufrió una leve desaceleración, que, conforme lo analiza el Informe Económico del BCP del mes de Diciembre/2008, basado en el Indicador Mensual de Actividad Económica del Paraguay (IMAEP) se habría iniciado ya en el segundo cuatrimestre del año y acentuado durante el tercer cuatrimestre. El Producto Interno Bruto (PIB) global del país se incrementó en 5,8% en 2007/08 con relación al año anterior.

Al interior del Producto global nacional, la producción agropecuaria y forestal –la cual está compuesta en el 73% por las actividades agrícolas– que había tenido un crecimiento de 14,4% en el 2006/07 experimentaba un pronunciado bajón a 9% en la temporada 2007/08.

La producción agrícola, cuyo crecimiento 2006/07 había alcanzado nada menos que 24% de incremento, presentaba la más significativa de las caídas a 10,5% en 2007/08, mientras que

la producción pecuaria cuyo crecimiento había sido negativo en el primero de los años considerados, registraba una significativa recuperación a 6,6%.

La presente temporada 2008/09 arrastraría con rigor los efectos de la crisis económica mundial, conforme lo están estimando los expertos nacionales e internacionales. Se está mencionando niveles de desempeño que llevarían a cerrar el año con un crecimiento nulo a levemente negativo. De hecho, solamente las pérdidas estimadas por la Unión de Gremios de la Producción (UGP)¹³ de 564,4 millones de dólares representarían una partida negativa para el Valor Bruto de Producción sectorial equivalente a algo menos del 4% del PIB nacional de 2008¹⁴

3. LAS EXPORTACIONES NACIONALES

El valor de las exportaciones paraguayas aumentó 59% en 2008, frente a 46% que se había incrementado en el 2007. En el primer semestre, el valor total exportado había duplicado el valor alcanzado en igual periodo de 2007, para luego, en el segundo semestre, experimentar la pronunciada desaceleración asociada con la caída de la demanda internacional de los principales rubros de exportación del país.

La composición de las exportaciones en principales productos ha tendido a concentrarse progresivamente sobre el complejo de las commodities que incluye a la semilla de soja, aceites vegetales, harinas, cereales y carne, que en conjunto pasaron a representar el 82,5% del valor total exportado en el 2008, frente a 74,1% en 2007 y 70,3% en 2006.

Dentro del referido complejo de commodities, resulta interesante notar que los productos comercializados al exterior en su forma primaria (semilla de soja y cereales) incrementaron su participación en el total, pasando de 34,5% en el 2006 a 45,5% en el 2007 y 42,5% en el 2008, pero al mismo tiempo fueron algunos de los rubros cuyo incremento en el valor de ventas externas experimentaron sensibles desaceleraciones.

El otro sub-grupo, por su parte, es decir los productos pasados por procesos de transformación (aceites, harinas y carne) experimentaron en el 2007 una pronunciada declinación en su participación en el valor total, influenciado por la fuerte caída sufrida ese año por el rubro de la carne. En el 2008, la carne y el sub-grupo en su conjunto recuperaron su participación casi igualitaria con los productos primarios (40%).

4. TENDENCIAS EN EL ABASTECIMIENTO DEL MERCADO INTERNO

En lo referente a hortalizas y frutas, se mantiene la tendencia deficitaria en el abastecimiento interno de algunos productos. Conforme a datos proporcionados por la sección estadística del Mercado de Abasto de Asunción, graficado en el Cuadro 13.1 del Anexo Estadístico, el ingreso total de naranja aumentó en 2008, con respecto a 2007 y también aumentó la participación de la producción extranjera en el total. El periodo de

¹³ Unión de Gremios de la Producción. Impacto de la Crisis Financiera y de la Sequía en el Sector Agropecuario. Febrero de 2009.

¹⁴ Estimado en 14,9 mil millones de dólares, resultante de extrapolar el PIB 2007 en guaraníes corrientes (Cuadro 4 del Anexo Estadístico al Informe Económico del BCP), por la tasa de crecimiento del 5,8% del Producto para el 2008, y de dividir por la tasa cambiaria media de 2008, de 4.363 guaraníes por dólar.

mayor déficit nacional va de Octubre a Marzo. En el caso del tomate, se ha reducido el periodo de déficit nacional a los meses de Febrero a Mayo, al igual que la zanahoria, tal como lo ilustran los Cuadros 13.2 y 13.3. La oferta nacional de cebolla es fuertemente deficitaria en Noviembre-Diciembre y moderadamente deficitaria en Octubre, conforme lo indican los datos del Cuadro 13.4.

La de las hortalizas y frutas es vista en general como una de las cadenas de valor que se adecuan a la participación de la agricultura familiar, tomando en cuenta su perfil de disponibilidad de recursos (en especial tierra y mano de obra) y el tipo de labores demandadas (por lo general manual).

Buscando contribuir a una mejor participación de la AF en el abastecimiento alimentario a través de supermercados, el MAG suscribió un convenio con la Cámara Paraguaya de Supermercados (CAPASU). En el marco del convenio, los compromisos asumidos son los siguientes:

- El MAG identificaría las organizaciones de productores que participarían del programa, prepararía con ellos sus planes de producción y comercialización, coordinaría la logística de entrega de productos, brindaría asistencia técnica a los productores participantes, y controlaría el cumplimiento de los estándares de calidad.
- El gremio de los supermercados, por su lado, proveería información a los productores sobre la demanda de productos, adquiriría los productos a precio justo, entre otros.

5. DINÁMICA SOCIO-PRODUCTIVA

La crisis económica y financiera, asociada con las condiciones climatológicas relativamente menos favorables durante el año 2008, han comenzado naturalmente a generar notorios impactos al interior de las principales cadenas productivas del país. Dicho impacto, como es de esperar, no es homogéneo, sino más bien adquiere diversas intensidades y alcances, según el tipo de producto y su inserción en el mercado.

5.1. Cadenas productivas con predominio de la agricultura empresarial (AE)

a) Los granos

Uno de los segmentos socio-productivos mejor estudiados en la coyuntura, ya que la Unión de Gremios de la Producción (UGP) -que lo representa, juntamente con otros exponentes empresariales- realizó en forma conjunta con el MAG una estimación preliminar de la cosecha de soja 2008/09 y una recopilación del desempeño alcanzado por otros rubros afines (maíz, girasol, trigo) a lo largo del 2008.

Conforme a los datos de dicho estudio, con una insignificante disminución de la superficie sembrada con respecto a la zafra anterior (-1,8%), pero una fuerte caída de los rendimientos de 2,6 toneladas a 1,5 toneladas por ha (-42,2%) se esperaba a Diciembre de 2008 una cosecha global de 3,9 millones de toneladas, frente a la de 2007/08 que había sido de 6,8 millones de toneladas (-43,2%).

Valorando dicha menor producción estimada (a los deprimidos precios debidos a la crisis en los mercados) y agregando los valores registrados de la producción 2008 de los demás granos del sector (maíz zafriña, girasol y trigo), los responsables del estudio por parte de la UGP determinaron una pérdida agregada de 564,4 millones de dólares. El promedio por hectárea de la pérdida en soja (ponderado por las proporciones de siembra temprana, media y tardía) alcanza a 115 dólares.

Trasladado al nivel del productor, este impacto está traducido en el menor retorno por unidad de recurso utilizado y la menor capacidad de cancelación de los créditos para insumos y contratación de maquinarias.

Uno de los problemas más serios al nivel del productor ha sido la gran inflación de costos en el transcurso de la zafra 2008/09. En la Cooperativa Raúl Peña, los diferentes componentes del costo en la fase de preparación de suelo y siembra eran estimados en 2,3 veces la suma que se había previsto en 2007/08. En dicha fase, el abono que en 2007/08 tenía una previsión de costo de 0,48 dólares el kilo, había trepado a 1,3 dólares el kilo para la siembra de 2008/09.

Por su parte, en la zona productora de Canindeyú, según datos aportados por un técnico operador en el acopio de granos de exportación en representación de firmas exportadoras¹⁵, que regularmente mueve alrededor de 20% de la producción nacional de soja, las estimaciones de costo por ha se ubicaban 12% por debajo de las de Raúl Peña. Aún así, al costo estimado de 557 dólares la ha, y al precio indicativo del momento (principios de Marzo de 2009) de 280 dólares la tonelada, el punto de equilibrio se encontraría en torno de las 2 toneladas por ha.

Según el estudio de la UGP-MAG el rendimiento promedio esperado no superaría las 1,5 toneladas por ha. De ahí la perentoria necesidad manifestada por el gremio de los productores de encontrar, en el marco de las políticas nacionales, las fórmulas adecuadas para que los afectados logren re-financiar sus deudas con los proveedores y financiadores, trasladando la cancelación de los saldos a la próxima cosecha de la zafriña de soja o maíz, o en su defecto a la próxima zafra de trigo.

b) La carne

El mismo documento de la UGP presenta una estimación del impacto de la fluctuación de precios, atribuible en parte a la crisis económica global. Sobre base de un stock básico de animales y una relación de precios y costos de producción estimados por categoría de animales, el estudio termina estimando una reducción de 39% en las ganancias del productor en el año 2008 con respecto al 2007.

En contrapartida, la cadena productiva de la carne vacuna alcanzó un logro relevante en el 2008, con la rehabilitación del mercado de la Unión Europea para la carne paraguaya, hecho positivo desde todo punto de vista para los intereses del sector, ya que entre otras cosas permite acceder a un cupo de 1.000 toneladas de la Cuota Hilton. Dicho logro ha sido

¹⁵ Ing. Agr. Luis Annarumma, asesor de empresas para seguimiento de producción y acopio de granos. Entrevista Personal. Marzo de 2009.

producto de la gestión conjunta de gremios, empresas e instituciones del Estado, y la cooperación del IICA.

c) Los lácteos

La Cámara de Industrias Lácteas del Paraguay tuvo en el 2008 un movimiento de materia prima que en promedio se habría ubicado en torno de los 850.000 litros/día (alrededor de 13% más que el año anterior). Se estima también que otras industrias fuera de la Cámara habrían aumentado su volumen de acopio, principalmente en base a la mejor organización lograda por los pequeños productores de algunas cuencas de la Región Oriental, con apoyo de FECOPROD y la cooperación canadiense.

Estimativamente, el acopio en las industrias externas a la Cámara pudo haberse incrementado a un máximo de 150.000 litros/día, a expensas de la producción que anteriormente era comercializada en forma cruda. Esta última parte de la producción primaria pudo haber quedado reducida a unos 60.000 litros/día. El volumen global de producción lechera nacional habría alcanzado por tanto los 1,06 millones de litros por día, es decir unos 387 millones de litros/año.

El precio de comercialización fue bueno en el 2008, posiblemente entre los mejores del MERCOSUR. Se esperaría una leve disminución de los precios en el 2009 y se tiene la esperanza de que los costos de producción disminuyan igualmente. Por de pronto, hacia finales de 2008 y principios de 2009 se ha observado una reducción del precio de combustibles, un insumo de bastante incidencia en el sector, sobre todo por los fletes. Producción extranjera, principalmente yogurt, es observada en los supermercados pero con precios que son sensiblemente superiores que los nacionales.

En términos generales, los referentes del sector esperan un año “de mayor turbulencia” en el 2009. La planta industrial de la Cooperativa Chortitzer, vinculada a la fuente consultada¹⁶, que en el 2007 había estado operando al 50% de su capacidad, para el 2008, pasó a 75%, nivel que se espera se pueda mantener en el 2009.

Algunos factores económicos y extra-económicos que son citados como que podrían contribuir al mejor funcionamiento del sector son:

- Pacificación y mayor consenso en los estamentos políticos, de tal forma a traer un poco de tranquilidad al mercado, al campo y a las industrias;
- Igualdad de oportunidades para que la producción nacional pueda participar de las adquisiciones de productos para el programa vaso de leche escolar;
- Acciones que apunten a mejorar el poder adquisitivo de la población, de tal forma a abarcar un porcentaje cada vez mayor de los aproximadamente 800.000 niños que deberían acceder a un vaso de leche todos los días;

¹⁶ Señor Rodney Dueck, Gerente Cooperativa Chortitzer. Entrevista personal. Febrero de 2009.

- Políticas monetaria, financiera y cambiaria que permitan encontrar los niveles de equilibrio más favorables a la inversión y a la competitividad;
- Acciones de promoción en el campo de la organización y formación de capital humano y social, a fin de expandir continuamente la participación de nuevos productores, principalmente de la Agricultura Familiar en las cadena productiva láctea;
- En los tiempos de crisis que corren, promover la prudencia en el manejo de las empresas, principalmente en lo que atañe a los costos;
- Política de precios (por ejemplo salarios, combustibles) que considere los intereses de los sectores que los tienen en su composición de costos; y
- Negociaciones al nivel de la Región y del MERCOSUR a fin de minimizar la incidencia del ingreso de productos de contrabando y a precios subvencionados desde los países vecinos.

5.2. Cadenas productivas con involucramiento de la agricultura familiar (AF)

a) Stevia

Constituye uno de los rubros productivos más promisorios para la agricultura familiar. En el año 2008 se puso en marcha el segundo y por ahora el más grande emprendimiento industrial del país (NL Stevia), dedicado al procesamiento del STEVIOL GLUCÓSIDO, edulcorante no calórico y natural con diversas posibles aplicaciones industriales. La nueva planta tiene una capacidad inicial para fabricar 120 toneladas/año, pero con la infraestructura básica prevista para una ampliación al doble de esa capacidad.

Tan promisorio se presenta el mercado del producto, que de la previsión original de implementar la ampliación en el 2010, en este momento (inicio de 2009) la decisión está prácticamente tomada para adelantar dicha fase al presente año 2009.

Lo que resulta previsible es que entre NL Stevia, la planta de la Firma Imperio Guaraní, que ya funcionaba desde antes en la ciudad de Luque, y la planta brasileña de Maringá, contribuirán en un sustancial aumento de la demanda de materia prima, y más aún si NL implementa de inmediato la ampliación de su planta. Solamente la planta de NL con su capacidad de procesamiento inicial requeriría un total de 1.000 ha de cultivo¹⁷.

Por sí sola, la empresa NL Stevia está generando niveles sorprendentes de impacto económico y social en unas 1.700 familias residentes de zonas pobres del Departamento de San Pedro. En este momento, la proyección de la demanda internacional se ha vuelto prácticamente ilimitada, ya que la incursión de transnacionales como CARGIL, COCA COLA, PEPSI COLA y otras, previa admisión del uso de steviósido como edulcorante

¹⁷ Se estima que una ha de cultivo produce en torno de 1200 kilos y más de hojas secas, en tres cortes, y que a niveles optimizados de proceso industrial, 10 kilos de hojas secas pueden dar origen a 1 kilo de STEVIOL GLUCÓSIDO.

natural por parte de la FDA de estados Unidos, las potencialidades para la producción de la materia prima se amplían significativamente.

Estudios preparados por los japoneses hacia fines de los años 1990 indicaban que el Paraguay tendría condiciones para la instalación de al menos 10 plantas procesadoras del porte actual de NL Stevia. Es fácil de imaginar el impacto que podría generar tal magnitud de demanda sobre el aparato productivo de la agricultura familiar, así como el impacto económico y social sobre el país. **EN ESTE MOMENTO, LA CLAVE ES AMPLIAR EL ÁREA DE LAS PLANTACIONES.**

Ahora bien, dado el bajo nivel de operatividad y gestión institucional, se requerirá de una completa transformación de la institucionalidad encargada de generar las condiciones para las inversiones que se necesitan, tanto en términos de inversiones físicas, como de inversiones en capital humano y social.

Al respecto, integrantes del equipo profesional del Campo Experimental Choré¹⁸ manifestaban entre otras cosas:

Para el desarrollo del programa de ka'a he'e necesitamos reestructurar nuestra institución. En primer lugar, lo de la necesidad de un programa se hace fuerte ahora que empieza a manifestarse en forma difundida la demanda por el producto. Esto nos lleva a que de una persona técnica que estaba encargándose del producto, ahora necesitaremos 4-5 personas trabajando en dicho producto. Así que se necesita incorporar técnicos bien capacitados que puedan volver a capacitar a otra gente.

Se necesita equipar la institución con vehículos, sistemas de irrigación y otros requerimientos. Son bastante grandes los cambios que necesitamos, porque a la vez de ser un centro de investigación, debemos constituirnos también en centro de capacitación.

Se debe llegar a acuerdos entre el MAG y la empresa privada, ya que ambos tienen técnicos que debieran trabajar juntos.

A estos planteamientos, hay que agregar lo expuesto por el Señor Nelson González de NL Stevia, durante la entrevista mantenida, al hacer referencia a los principales factores determinantes para la expansión de la producción:

“Fundamentalmente una inyección económica y un mecanismo de apoyo al productor. La implantación de una hectárea de ka'a he'e cuesta 1.000 dólares (5 millones de guaraníes); ningún productor tiene ese dinero disponible; además el retorno a la inversión se logra a partir del año. Allí hace falta una política de Estado. Este tema había sido trabajado activamente por la Cámara de la Stevia con el Gobierno anterior, pero en el momento en que estaba todo listo para ejecutarse, se produjo el cambio de Gobierno y quedó un poco parado. Entre otras cosas, se consiguió que el CAH destinara 1000 millones de guaraníes para el programa de Stevia, pero esto también se estancó el año pasado. Ahora disponemos hasta el mes de Abril más o menos para realizar algunas plantaciones en el marco de ese programa. Ojala pudiera plantarse aunque sea unas 150 ha con apoyo del Gobierno; eso ya sería una señal positiva”.

¹⁸ Ing. Agr. Miguel A. Florentín, Director, y los técnicos Ings. Arsenio Insaualde y Aida Benítez, del Campo Experimental de Choré, Dpto de San Pedro.

Generalizando, se puede decir que el sector requiere con urgencia recomponer las bases institucionales de respaldo al normal funcionamiento del aparato productivo rural. El sector y el país ya no pueden permitirse cortes e interrupciones como los ilustrados por el referente de NL Stevia, y menos aún en el caso de un producto que tendría tantas posibilidades de generar un impacto positivo y esperanzador en las comunidades de pequeños productores. En tal sentido, las expresiones del Señor Germán Rodríguez, cultivador por al menos 10 años en la zona de la Colonia San Vicente, Distrito de Gral. Resquín, Departamento de San Pedro, remarcan con contundencia la importancia del apoyo institucional:

“Puedo afirmar que el ka’a he’e es conveniente y me baso en el hecho de que difícilmente se encuentre una familia que tenga una ha del cultivo y que no tenga las comodidades mínimas en su casa; todos tienen heladera, televisor y demás elementos del hogar. Esa es una muestra de cómo la gente ha prosperado en San Vicente, donde hoy no hay caras largas (tovasy) y la juventud no está perdiendo su tiempo en riñas”.

b) Azúcar orgánica

La industria azucarera orgánica ha venido teniendo un desempeño expansivo en el Paraguay, lo cual tiene su gran importancia dada la vinculación que obtienen los pequeños productores con dicha industria.

La entrevista mantenida con el Dr. Roberto Codas, Presidente de turno de Azucarera Iturbe, pionera y principal fabricante de azúcar orgánica en el Paraguay, permite tener una apreciación de la evolución del sector.

Conforme a las estimaciones proporcionadas por el Dr. Codas, la Azucarera Iturbe cerró el 2007 con una producción y exportación de 40.000 toneladas, espera cerrar el 2008 con 46.000 toneladas, y esperan, en base nuevas inversiones de ampliación que está haciendo, saltar a 60.000 toneladas en el 2009.

Sus observaciones acerca del sector en general le llevan a estimar una producción, en el resto de las industrias dedicadas al rubro, de unas 55.000 toneladas en el 2008.

La materia prima utilizada por Azucarera Iturbe, es decir la caña de azúcar certificada orgánica, es estimada en 550.000 toneladas en 2008, equivalentes a unas 10.000 ha de cultivo. La industria en su conjunto habría molido alrededor de 1.200.000 toneladas de caña certificada.

De las 550.000 toneladas molidas por Azucarera Iturbe, 100.000 toneladas son proveídas por la misma Firma desde sus propias plantaciones, y el resto es adquirido de terceros. La cantidad de cañicultores que proveen a la planta de Iturbe llega a 1.000. La planta alcanzaría una demanda de materia prima de 1.000.000 toneladas en el plazo de 2-3 años.

El comportamiento futuro del mercado será una función del crecimiento por dos vías: una del crecimiento alimentario normal de 3-4% por año, y otra definida por el desarrollo de proyectos específicos que implican la utilización de azúcar orgánica en la fabricación de

helados, gaseosas, productos alimenticios, etc. La gente que maneja estadísticas en Estados Unidos sostienen que en general en dicho país el crecimiento del consumo de productos orgánicos es de alrededor de 20% por año.

Con respecto a los posibles efectos de la crisis mundial, el Señor Codas manifestaba: *“Los proyectos de consumo orgánico podrían eventualmente ser afectados. En realidad es un consumo de gente con mucho más nivel de ingreso que el promedio americano...pero también esta crisis que está viviendo Estados Unidos no es de proporciones normales, hay que ver qué consecuencias va a tener todavía, la crisis no se ha desarrollado por completo aún”*.

Al nivel de los cañicultores, las referencias obtenidas de un grupo de seis dirigentes de la Asociación Agrícola Cañera Orgánica de Iturbe, organización integrada por 410 socios, indicaban, entre otras cosas, que con la conformación de dicha Asociación las posibilidades de negociación con la Empresa habían mejorado mucho, llegando a incorporar incluso una cláusula de actualización del precio de la caña durante la zafra, en función de la situación cambiaria, por ejemplo.

Así mismo, indicaban que como productores estaban relativamente satisfechos con formar parte de esta cadena productiva pero que, sin embargo, estaban lejos de sentirse bien remunerados por su esfuerzo productivo. Manifestaban que, si bien el precio se reajustó durante la zafra, pasando de 112.000 guaraníes la tonelada a 117.000 guaraníes, a medida que varió para arriba la cotización del dólar, frente a 98.000 guaraníes de la caña convencional, esa suma aún era insuficiente para remunerar adecuadamente a cada uno de los sectores que tienen participación en carácter de trabajador en la fase agrícola de la cadena productiva.

Preguntados cuál sería una cotización que a juicio de ellos sería más adecuado para los fines de la justicia social, respondieron que en torno de los 140.000 a 145.000 guaraníes la tonelada. Como parte de sus argumentos esgrimían el hecho de que con los niveles actuales de remuneración, hay trabajadores como los cortadores/peladores que las pasan realmente mal debido a la baja paga que el propietario de la plantación se ve forzado a asignar a esas tareas.

c) Almidón de mandioca

En el 2007 se hablaba de una industria, CODIPSA, que compartía sus negocios con el mercado interno y externo en una proporción aproximada de 60% y 40%, respectivamente.

Sobre esa base, en ese entonces se planeaba la ampliación de la planta 2, lo que se concretó en 2008 y se empezó a planear una tercera planta, que en este momento se encuentra en su fase de inicio de la construcción, con orientación exclusiva hacia el mercado externo.

En este momento, se enfrenta dificultades por dos vías:

- Tailandia que es el principal productor del almidón de mandioca está ofertando a precios que se encuentran en el límite con los costos de CODIPSA. Al cierre de 2008 e inicios de 2009, las colocaciones en el exterior están basadas prácticamente en la existencia de contratos firmados con anterioridad; y

- Por otro lado, la disminución del precio del petróleo, así como la caída de los precios de las commodities, entre ellos el maíz, ha llevado a un fuerte abaratamiento del almidón de maíz, el que, en esas condiciones, goza de la preferencia del consumidor.

Mientras tanto, la Empresa continúa la operación de las plantas existentes y trabaja en la instalación de la tercera.

A la fecha son unas 1.600 familias las que se dedican a cultivar mandioca, con el objetivo principal de vender a CODIPSA. En el área de la planta 1 (R.A: Oviedo) el promedio de cultivo es actualmente de 1,6 ha que, a los niveles medios de rendimiento de la zona (18 a 20 toneladas), representan una producción de 30 toneladas. A los precios promedios de 2008 (250 a 260 guaraníes por kilo) dicha producción genera un ingreso bruto de 7.500.000 guaraníes, repartidos a lo largo del año.

La producción de mandioca posee una ventaja adicional de no generar mayores gastos en insumos, tales como plaguicidas; el costo de producción es fundamentalmente el de la mano de obra y, en la actualidad, de manera creciente el uso de correctivos y abonos.

Los principales problemas del sector incluyen:

- Al nivel de la empresa, una de las principales preocupaciones está dada por la necesidad de contar con un adecuado conocimiento del mercado de su producto, así como tener delineado una adecuada estrategia de mercadeo. En ese sentido, ha iniciado sus trabajos un consultor especialista en mercadeo, contratado por el BID en el marco del Proyecto de financiación vigente con la Firma, por lo que se espera tener resuelto esta área de preocupación en el plazo de un año.
- Al nivel de los productores, la recuperación de la capacidad productiva de los suelos, mediante la aplicación de las estrategias técnicas más adecuadas, constituye uno de los ámbitos de necesidades.
- En segundo lugar, al nivel de productores sobresale la necesidad de contar con la posibilidad de acceder a fondos apropiados (costo, plazo, garantía) para realizar inversiones de ampliación de las plantaciones, principalmente en el sector de los pequeños productores.

d) Hortalizas y frutas

El sector de las hortalizas y frutas sigue constituyéndose en una buena opción productiva para la Agricultura Familiar. Los datos disponibles muestran que la producción ha tendido a incrementar su participación en el abastecimiento del mercado interno.

Las mayores dificultades sobrevendrían con la eventual saturación del mercado interno, para lo cual adquiere fundamental importancia la información, tanto el acceso a ella como el manejo y aplicación de la información a las decisiones productivas.

La otra vía para expandir el mercado a través de la exportación de saldos se encuentra aún con innumerables tropiezos por varias razones. El déficit de calidad, reconocido por los propios dirigentes de las organizaciones de productores que intentan exportar, es una de las razones de peso.

El déficit de calidad, así como la falta de regularidad de la oferta en la mayor parte de las unidades productoras y rubros del sector hortofrutícola, son problemas muy asociados a la débil cobertura de los principales servicios que tienen que ver con el financiamiento y la tecnología e innovación.

Conforme a las referencias proporcionadas por técnicos conocedores del sector, a partir del año 2010, la Argentina dejará inexorablemente de adquirir productos agropecuarios que no cuenten con la certificación de Buenas Prácticas Agrícolas (BPA), lo cual se agregará como una limitante más a las posibilidades de exportación.

Por otro lado, la rama de la fabricación de jugos de frutas (concentrados y listos para beber) se encuentra bastante afectada por los desajustes de precios que se han originado con la crisis económica internacional, en el caso del Paraguay agravados por la elevada incidencia del costo del flete. La agresiva política de algunos de los países vecinos, creando condiciones a menudo artificiales, para las ventas externas de sus empresas y, al mismo tiempo, la débil posición de la institucionalidad paraguaya para contrarrestar ese tipo de acciones, tienden a vulnerar aún más el precario equilibrio competitivo de la producción nacional.

e) Sésamo

En el ciclo 2006/2007, con una producción nacional de 43.000 toneladas, el precio había caído tanto que los productores se vieron obligados a tomar parte de movilizaciones que llegaron hasta a cierres de rutas. Eran tiempos de fuerte manipulación de precios, principalmente por vías de la aplicación de criterios arbitrarios de clasificación del grano en las dos principales categorías demandadas por el mercado: confitero y aceitero. El precio pagado por el aceitero era de 1.800 G/kilo, mientras que el pagado por el confitero era de 2.300 G/kilo. La proporción utilizada para el acopio fue de 9 a 1, aproximadamente, mientras que la proporción resultante de las estadísticas de exportación resultó exactamente el inverso, es decir 1 a 9.

Para el siguiente ciclo, 2007/2008, los productores habían quedado tan desmotivados que la siembra se redujo drásticamente al igual que la producción global, razón por la cual el precio experimentó fuertes incrementos, llegando a alcanzar niveles nunca antes registrados (10.000 G/kilo). Se estima que durante dicha temporada, ingresaron a las fincas de producción alrededor de 80 millones de dólares.

En este momento, Enero de 2009, las grandes empresas empiezan a manejar como posible precio de arranque de la comercialización 3.000 G/kilo, argumentando entre otras cosas las dificultades del transporte y la escasez de crédito. En COOPROSE se considera que ese nivel para el productor no es remunerativo, teniendo en cuenta la baja productividad que se estima se va a lograr (alrededor de 400 kg por ha). Se piensa que el precio correcto es de

4.500-5.000 G/kilo, con el argumento de que el productor ofertará producto de mayor calidad¹⁹.

Se estima en 190.000 ha la superficie total sembrada a nivel nacional en la temporada 2008-2009 y que de dicho total se habría perdido entre 35-40% por causas atribuibles a siembras muy tempranas, entre otros factores. La superficie que se estima permaneció en el campo durante la zafra asciende a unas 120.000 ha, de las cuales a esta altura del tiempo se esperan niveles generalmente bajos de productividad, en torno de 400 kg/ha. Con tales criterios, la estimación nacional de cosecha rondaría las 50.000 toneladas.

Dentro del conglomerado de actores que intervienen en la cadena productiva del sésamo se encuentran, entre otros, una gran cantidad de productores del estrato de la Agricultura Familiar (AF), varias empresas promotoras y comercializadoras (algunas de las cuales se encuentran realizando hasta trabajos de investigación para el mejoramiento varietal, conforme informaban técnicos del Campo Experimental de Choré), transportistas, una Cámara Exportadora de Sésamo, y una Coordinadora de Productores de Sésamo (COOPROSE) en la que estarían representado unos 12.000 productores.

Conforme a lo informado por el Lic. Cañiza:

Dentro del total nacional de siembra 2008/09, la COOPROSE distribuyó entre sus asociados 20.000 paquetes de semilla, estimándose que habrían sido sembradas efectivamente unas 15.000 ha, es decir alrededor del 13% de las 120.000 ha estimadas como total de siembra. El volumen de la cosecha estimado en 10 millones de kilos, de los cuales 1,5 millones se espera someter a proceso industrial para la fabricación de aceite de sésamo tostado, y los 8,5 millones restantes sometidos a proceso de limpiado con calidad de exportación.

El principal proyecto de COOPROSE en el corto plazo consiste en la instalación de una planta industrial, cuya concreción fue declarada de interés gubernamental por resolución de la Junta Departamental de San Pedro. Con la aprobación del financiamiento, la planta será instalada de inmediato en la localidad de Guajaybí, contándose en la fecha con el cronograma completo de implementación.

Al efecto del diseño y montaje de la planta, fue contratada una empresa de origen coreana. Una vez iniciada la operación de la planta, su producto principal será el grano limpiado con calidad de exportación y el aceite de sésamo tostado. Con la planta en funcionamiento, COOPROSE podrá prestar servicio de limpiado de granos para empresas del medio, al mismo tiempo de colocar en el mercado el grano limpio de propia producción y el aceite de sésamo tostado.

El funcionamiento de la planta industrial permitirá por tanto a COOPROSE: (i) Captar parte de la comisión del acopiador y del flete; (ii) Captar ingresos por la prestación de servicio de limpiado; (iii) Incrementar participación en la cadena de valor mediante la agregación de valor en forma de la fabricación y comercialización de aceite; y (iv) Ofrecer al mercado una diversidad de productos a partir del sésamo, promoviendo la producción de

¹⁹ Lic. Celso Cañiza, Asesor del Centro de Gestión, contratado por la Coordinadora de Productores de Sésamo (COOPROSE). Entrevista personal. Febrero de 2009.

miel de abeja con base floral de sésamo, fabricando productos que combinan grano de sésamo con otros productos como la propia miel de abeja, etc.

En COOPROSE se considera que los cerca de 10 millones de dólares de adquisiciones para suplementación alimentaria a poblaciones vulnerables, tales como los escolares, podría constituir una gran oportunidad para el sector, tomando en consideración las cualidades nutricionales del sésamo, tanto proteico como calórico. El MEC adquiere más o menos por valor de 24.000 millones de guaraníes al año, mientras que Itaipú y Yacyretá lo hacen aproximadamente por 2 millones de dólares al año, cada una.

f) Productos orgánicos y agro-ecológicos

El de los productos orgánicos y agro-ecológicos constituye un sector que ha crecido aceleradamente en las últimas décadas. Pese a la acelerada expansión del sector, los grandes y crecientes volúmenes de productos involucrados, las elevadas sumas de dinero invertidas en los principales países consumidores, los numerosos productores incorporados a los sistemas de producción característicos, y las ya extensas áreas agrícolas utilizadas bajo tales sistemas productivos, *“los productos orgánicos no llegan a sustituir el 3% de los productos de los mercados convencionales”*, según lo refiere el documento de la Estrategia nacional para el Fomento de la Producción Orgánica y Agro-ecológica²⁰.

Conforme datos sistematizados en el citado documento, al nivel de América Latina la producción orgánica involucra unas 143.000 fincas certificadas con unas 5,8 millones de ha. Dentro del continente, al nivel del MERCOSUR ampliado, se destina a la producción orgánica el 1,17% de la superficie agrícola total, relación que es aún menor en el Paraguay, donde unos 12.000 productores se han incorporado al sector, con unas 59.000 ha, que representan el 0,37% de la superficie agrícola utilizada. Las exportaciones paraguayas de productos orgánicos incluyen entre los principales **azúcar, sésamo, yerba mate, fibras y prendas de algodón, esencias y hierbas medicinales**. La producción agro-ecológica, destinada principalmente al mercado interno, por su parte, incluye fundamentalmente rubros hortofrutícolas.

En el citado documento, se manifiesta que ante la necesidad de *“implementar acciones más estructuradas y organizadas para el crecimiento del sector orgánico y agro-ecológico, se firmó el convenio entre IICA, MAG y Alter Vida para elaborar la Estrategia Nacional para el Fomento de la Producción Orgánica y Agro-ecológica”*.

El proceso de elaboración de la referida Estrategia Nacional se ha basado por un lado en el reconocimiento de las potencialidades encontradas: *Mercados de productos orgánicos en constante crecimiento; Número importante de productores capacitados e instituciones de asistencia técnica en el sistema de producción orgánico-agroecológico; Experiencias exitosas en el funcionamiento de cadenas productivas; Gran cantidad de fincas familiares pueden ingresar al sistema orgánico-agroecológico; Interés de instancias públicas por apoyar formas de producción sustentables; y El país posee zonas naturales aptas para implementar el sistema orgánico-agroecológico.*

²⁰ IICA-MAG-Alter Vida. Estrategia Nacional para el Fomento de la Producción Orgánica y Agro-ecológica. 2008.

Así mismo, la elaboración de la estrategia se encuentra basada sobre el reconocimiento de las limitaciones para el desarrollo: (i) *La producción orgánica no está aún plenamente institucionalizada ni incluida en las políticas públicas, ya que en la actualidad los avances en ese campo han llegado hasta la promulgación de un decreto y el estudio todavía inconcluso de una ley en el Congreso;* (ii) *Alta dispersión geográfica de los productores, y de los rubros producidos dificultan la conformación de una organización sólida que sea interlocutora del Gobierno y en los mercados;* (iii) *Escaso acceso a créditos;* (iv) *Falta de incentivos;* (v) *Insuficiente desarrollo tecnológico en la producción orgánica-agroecológica;* y (vi) *Condiciones ambientales y territoriales amenazadas por otros sistemas productivos.*

Sobre la base de tales reconocimientos, los participantes del proceso definieron las siguientes áreas estratégicas de intervención: *Mercado Interno y externo; Tecnología e Innovación; Desarrollo Organizacional; Sistema de Gestión de la Información y del Conocimiento; Incentivos y Financiamiento; y Fortalecimiento Institucional.*

g) Agro-combustibles

En el sector de los agro-combustibles, los informes recogidos en el año 2007 hacían referencia a la inminente concreción de varios proyectos de gran porte para la fabricación de etanol.

Posteriormente, conforme indican las nuevas referencias obtenidas²¹, sobrevinieron algunos cambios fundamentales en algunas variables claves que inciden sobre las decisiones: en primer término, el mercado internacional del producto no llegó a consolidarse; en segundo lugar, la caída del precio del petróleo vuelve a modificar completamente las relaciones de precios con respecto a las materias primas agrícolas; y en tercer lugar, el explosivo entusiasmo que hubo a principios de 2008 en Brasil había impulsado los precios de las maquinarias a subir a las nubes, lo que provocaba una dramática disminución de las tasas de rentabilidad en la mayoría de los proyectos, en especial los de mayor porte, a tal punto que, a partir de allí, a los inversores les resultaba más conveniente dedicarse al cultivo de commodities agrícolas y exportar éstas al mercado internacional.

Ante tales circunstancias, algunos proyectos fueron cancelados y muchos proyectos se pararon, incluso en Brasil, y se mantienen en una actitud como de espera. En Paraguay, por ejemplo, al menos dos proyectos de los grandes (alrededor de 500.000 litros/día) se pararon completamente, uno de capital brasileño y otro de inversores nacionales junto con extranjeros. Sin embargo, algunos emprendimientos nuevos de tamaño mediano (de 50.000 a 100.000 litros/día), como el de Zapag en Paraguari y el de empresarios brasileños (Agorama) en alto Paraná se encuentran operando.

Azucarera Iturbe con su producción de alrededor de 40.000 litros/día se encuentra ubicada entre las tres empresas mayores productores de etanol, junto a Azucarera Paraguaya y Petropar.

²¹ Dr. Roberto Codas, Presidente de Azucarera Iturbe. Entrevista Personal. Febrero de 2009.

En cuanto a las políticas dirigidas al sector, las referencias brindadas por el Dr. Codas indican, en primer término, que aún no se ha podido notar cambios significativos de políticas.

Atendiendo a la información proporcionada por la Oficina del IICA Paraguay, la construcción de un Programa, como instrumento de política para el sector, se encuentra aún en sus inicios. Al respecto, se informa que fueron realizadas reuniones entre los viceministros de Agricultura (MAG), de Industria (MIC), y de Minas y Energía (MOPC), el presidente de INFONA y representantes técnicos de MAG, MIC, SENAVE y Facultad de Ciencias Agrarias/UNA, representantes de cooperativas de producción, empresarios y medios de prensa, de las que han surgido los primeros delineamientos para el Programa de Fomento de los Biocombustibles.²²

En segundo lugar, según las manifestaciones del Dr. Codas, resulta notoria la indefinición en lo que se refiere a la política energética para movilidad, tema en el cual abundan los rumores y conjeturas originadas entre otras cosas en procesos con alta dosis de ambigüedad, como por ejemplo el convenio suscrito con Venezuela donde se incluyó una cláusula por la cual la mezcla de alcohol con la nafta se debe bajar a 10%, en vez del 20% que rige en el país en la actualidad.

Con respecto a las necesidades más perentorias en el sector, se menciona en primer lugar el apoyo técnico y crediticio a los cañicultores independientes; en segundo término se cita la necesidad de la re-definición más clara de la matriz energética de movilidad, lo cual ayudaría a definir con confianza la curva de consumo del etanol y los demás productos energéticos; y en tercer lugar, en coincidencia con otros sectores consultados, el efectivo control del contrabando, factor que en 2008 habría causado importantes pérdidas por las dificultades de comercialización de la producción nacional de etanol.

h) Algodón

El algodón continuó descendiendo en su importancia relativa respecto de la actividad económica del país. En términos del valor de las exportaciones, los últimos tres años fueron de sistemática declinación de dicha importancia relativa. De 1,8% que representaba la fibra de algodón en el total exportado de 2006, su participación se redujo posteriormente a 1,7% en el 2007 y a 0,4% en el 2008.

A mediados del mes de Febrero de 2009, la prensa se hacía eco de nuevas y pronunciadas caídas en la producción y en la cotización internacional y, consecuentemente, del precio al que sería comercializado el producto durante la zafra 2008/09.

Según los datos divulgados a través de los mencionados anuncios de prensa, en la presente zafra habrían unas 50.000 ha sembradas, cuyos rendimientos promedios se ubicarían en torno de 750 kilos/ha, con lo que el volumen de fibra exportable rondaría las 13.000 toneladas, frente a 19.000 toneladas que se registran como exportaciones del 2008. Las condiciones imperantes en el mercado marcan, conforme a la misma fuente, niveles de

²² MAG-MIC/REDIEX-IICA. "Propuesta Programa para el Fomento de los Biocombustibles". Febrero de 2009

precio que permitirían pagar al productor alrededor de 1.100 guaraníes por kilo de algodón en rama, frente a 2.300 guaraníes que fue el precio promedio de 2008²³

En 2009, el MAG vuelve a incluir al algodón en sus programas de apoyo a la agricultura familiar, sobre base de peticiones surgidas de dicho sector. Las acciones del MAG estarán articuladas con el sector privado y estarán orientadas a promover la diversificación productiva.

5.3. Otras actividades rurales relevantes

El año 2008 fue también un año de nuevos planteamientos en el sector turístico, con la elaboración del Plan Maestro Nacional de Desarrollo Turístico, una de cuyas características relevantes consiste en la incorporación a nivel de programas y proyectos, acciones orientadas a la potenciación del turismo rural.

En un reciente documento preparado en el IICA Paraguay,²⁴ se destacan algunas acciones que serían prioritarias en el sector, incluyendo acciones asociadas a profesionalización de recursos humanos, acondicionamiento de instalaciones involucradas, y articulación con otras actividades desarrolladas en cada territorio de localización de las unidades turísticas.

El citado documento, que será publicado y entregado a SENATUR en acto oficial, concluye que *“...la promulgación del Plan Maestro Nacional de Desarrollo Turístico-Paraguay 2018 se convierte en una herramienta que ha sido clave para los involucrados del sector privado con este tipo de actividad, ya que demuestra una señal clara del Estado en pro del apoyo al turismo en su concepción más amplia y al turismo rural dentro de éste, permitiendo que los emprendimientos privados perciban el respaldo del sector público para la mejora de los servicios”*.

6. Dinámica Social en Territorios “Fronterizos”

El nivel de conflictividad en el campo se ha mantenido significativamente alto durante todo el 2008. Subsisten las profundas diferencias de concepción que los principales segmentos sociales presentes en los territorios tienen sobre los derechos y obligaciones de los distintos estamentos en su carácter de “usuarios” de los recursos naturales, en especial la tierra, en los patrones tecnológicos utilizados en los procesos de producción, entre otros.

Casi diariamente la prensa nacional se hace eco de acontecimientos que suceden principalmente en los territorios “fronterizos” entre sectores que manifiestan criterios de antagonismo en cuanto a tenencia de la propiedad rural. Por el tono de las noticias, se podría inferir que el nivel de tolerancia al nivel de algunas de las partes involucradas (principalmente los movimientos campesinos que propugnan la reivindicación del derecho de acceso a la tierra) ha ido disminuyendo, lo cual necesariamente representa motivo de preocupación y crispación para la ciudadanía en general que con seguridad aspira a un clima social preferentemente de armonía y trabajo.

²³ ABC del Jueves 12 de febrero de 2009, página 21.

²⁴ IICA Paraguay. Consideraciones sobre el Turismo Rural en el Paraguay. Febrero 2009.

Esto lleva a dirigir la atención hacia los posibles eslabones del tejido social que podrían estar dejando de funcionar o funcionando menos de lo necesario. Conciliación pareciera ser una palabra clave que quizás deba ser empleada con mayor frecuencia por los diversos actores, tanto en el plano particular de los territorios que conforman la geografía nacional, como en el plano nacional.

Pareciera ser además una función primordial del Estado, el desarrollar los mecanismos e instalar las instancias apropiadas para que la diversidad no sea un obstáculo insalvable que impida la supervivencia, engrandecimiento y prosperidad de la Nación y de sus territorios particulares.

TERCERA PARTE: A MODO DE UNA VISIÓN PROSPECTIVA

1. INTRODUCCIÓN

Momentos particularmente delicados son los que atraviesa el Paraguay en general y el sector agro-rural en particular. A los tradicionalmente tensionados relacionamientos al interior del tejido social nacional y los históricamente bajos índices de competitividad país, se agregan ahora los devastadores efectos de la crisis financiera y económica global. Si antes de esta crisis internacional ya se podía afirmar que la organización, cooperación y entendimiento basado en la transparencia debieran formar parte de la hoja de ruta hacia el desarrollo, hoy se podría agregar que SE NECESITA A TODOS SIN EXCEPCIÓN.

2. LA NECESIDAD DE LAS CONCERTACIONES

No podría concebirse el medio rural sin capital, así como no se lo podría concebir sin las personas trabajadoras y dependientes que conforman la sociedad. Si se acepta esa realidad de la diversidad, también se tendría que estar de acuerdo en que cada una de esas personas integrantes de la población rural tiene algo que aportar y de hecho que lo hace. El gran desafío del Paraguay del Siglo XXI es encontrar los mecanismos apropiados PARA SUMAR la infinita cantidad de posibles aportes individuales Y NO RESTAR uno sólo de los aportes por más pequeño que parezca.

3. EL ENFOQUE TERRITORIAL

En *Situación y Perspectivas del Sector Agro-Rural 2007*, se había introducido a las **alianzas cooperantes** como una estrategia de gestión productiva compartida al nivel de determinados espacios territoriales. En ese entonces habían sido citados algunos ejemplos que parecían exitosos, desde la perspectiva de lograr una inserción cada vez más eficiente y justa de la agricultura familiar en determinadas cadenas productivas.

Hoy se podría ahondar aún más la proposición y plantearse la pregunta de ¿en qué medida aquellos planteamientos se insertan conceptual y operativamente como elementos del denominado enfoque territorial? Sabido es que en dicho enfoque, del proceso de desarrollo PARTICIPAN TODAS LAS FUERZAS DEL TERRITORIO, trabajando por armonizar los intereses de todos los sectores presentes en el mismo a través del mecanismo de las negociaciones y búsqueda de consensos sobre las cuestiones urgentes, importantes y secundarias.

En el enfoque territorial, los participantes RECONOCEN LAS NECESIDADES Y PROBLEMAS, ASÍ COMO LAS POTENCIALIDADES – INCLUYENDO LAS CADENAS PRODUCTIVAS y sus señales de factibilidad, NEGOCIAN Y CONCERTAN QUÉ ACCIONES EMPRENDER PARA PROVOCAR LOS CAMBIOS DESEADOS, buscando conciliar los intereses de todas las partes.

En un esquema de operacionalización de políticas como el sugerido, tendrá que necesariamente encontrarse los caminos de solución a los problemas centrales que afectan a cada estamento social presente en el territorio. Entre otras preguntas desafiantes, los

procesos territoriales deberán responder a ¿Cómo lograr que la agricultura familiar se inserte eficientemente y competitivamente en las cadenas de valor para las cuales el territorio posee condiciones ventajosas? ¿Cómo acercar los intereses de la agricultura familiar con el capital interesado en radicarse en el territorio, a fin de aumentar el valor agregado local y generar puestos de trabajo, principalmente a la población rural joven? ¿Cómo lograr que la agricultura empresarial siga realizando inversiones productivas, “humanizando” progresivamente las relaciones sociales y aumentando la producción con responsabilidad social incluida?

4. LA INSTITUCIONALIDAD

Entre los grandes desafíos del sector sigue encontrándose la necesidad de contar con una institucionalidad que sea capaz de AGLUTINAR A LA POBLACIÓN HACIA LA BÚSQUEDA DE RESPUESTAS A PROBLEMAS.

En el ámbito de la agricultura familiar, la excepcional oportunidad representada en la actualidad en la cadena productiva de la Stevia (alrededor de 60.000 dólares por cada tonelada de Steviol Glucósido)²⁵ debiera ser aprovechada al máximo, para lo cual se necesita de la INSTITUCIONALIDAD eficiente que facilite la solución a los problemas de producción y abastecimiento de plantines, de la financiación de las inversiones en plantaciones (aproximadamente 1.000 dólares por ha), de la tecnología de manejo del cultivo y manejo post cosecha, de la organización de los productores y del mercadeo de materia prima, entre otros.

En forma similar, las demás cadenas productivas, tales como los productos orgánicos (entre ellos la caña de azúcar para materia prima de azúcar orgánica), las frutas como cítricos y mburucuyá, los lácteos, el almidón de mandioca, así como el amplio espectro de productos agrícolas y granjeras que conforman el abastecimiento alimentario de la población nacional, requieren de esa institucionalidad eficiente.

Por el lado de la agricultura empresarial, la crítica situación de las grandes pérdidas, debidas a la sequía y la contracción de la demanda mundial de commodities, exige la instalación de mecanismos apropiados que impidan la interrupción de la cadena de pagos y el consecuente agravamiento de los efectos de la crisis.

El país necesita contar con una institucionalidad sectorial, cuyo desempeño y enfoques se encuentren adecuados a las demandas que son diversas y cambiantes. Tanto en el plano político-estratégico nacional, como en los planos estratégico y operativo en los territorios subnacionales deberían formar parte de las recomposiciones que sean necesarias a fin de mejorar la eficiencia y adecuar los enfoques.

²⁵ Conforme a las estimaciones proporcionadas por el señor Nelson González (referente en NL Stevia), cada tonelada de Steviol Glucósido fabricada equivalen a un ingreso bruto de unos 55 millones de guaraníes en fincas de la Agricultura Familiar. Si se considera solamente el volumen de 120 toneladas que fabricará NL Stevia en su primera etapa de operación, el ingreso de las familias proveedoras de materia prima ascendería a unos 6.600 millones de guaraníes al año. Según referencias proporcionadas también por el señor González, hacia finales de la década de 1990, los estudios preparados por los japoneses concluían que el Paraguay tenían condiciones para la instalación de al menos 10 plantas del porte de la instalada actualmente por NL Stevia.

En el nivel político-estratégico nacional, la reciente conformación del SIGEST resulta a todas luces positiva, dada la necesidad de mecanismos e instancias en las cuales los actores sectoriales del más alto nivel se puedan consensuar objetivos e integrar acciones.

A partir de la instalación de la mencionada instancia, se necesitará la suficiente voluntad, traducida, por un lado, en el respaldo político a sus acuerdos y directivas y, por otro lado, en la perseverancia hacia los procesos basados en la planificación por objetivos y en la gestión de carácter sistémico e integral, a fin de evitar que el referido Sistema Integrado de Gestión se convierta en uno más de los tantos consejos y comisiones que fueron creados en el pasado sin resultados tangibles.

De funcionar adecuadamente la instancia de los acuerdos de alto nivel, debiera ser posible visibilizar con claridad para todas las partes la importancia estratégica que posee el acceso a recursos de financiamiento para todo el sector, y dentro de él, en particular para la AF, así como la importancia estratégica que tiene la generación, adaptación, rescate y difusión de tecnologías, en la perspectiva del posicionamiento competitivo del sector agro-rural en el mundo globalizado.

Los anteriores constituyen sólo ejemplos de cómo las políticas, definidas e implementadas a partir de la transparencia y visibilidad de sus implicancias socio-económicas y ambientales, adquieren el carácter de decisiones impostergables, si se toma en consideración, entre otras cosas, el estado de descuido en que se encuentran por ejemplo los servicios públicos vinculados con Tecnología, Desarrollo e Innovación. En el mismo sentido, resulta urgente resolver y accionar en el campo de la institucionalidad crediticia de primer piso, donde ni el estudio de la propuesta de reestructuración del CAH, ni el re-diseño de todo el sistema de primer piso (Instituto de Economía Solidaria u otra) están aún resueltos.

De igual manera, adquieren prioridad las decisiones y acciones que sean tomadas en los campos de: (i) La infraestructura de transporte, energía y comunicaciones, de tal forma a posibilitar una movilidad y acceso más oportunos y baratos a la información y a los mercados, tanto hacia el interior como hacia el exterior; (ii) La promoción y control de los atributos de inocuidad y calidad en la producción orientada al consumo interno y a la exportación; y (iii) La negociación y promoción externa destinada a desarrollar mercados para la producción exportable nacional.

En el nivel de los territorios sub-nacionales, los acuerdos y directivas provenientes de instancias como el SIGEST deberían orientarse a facilitar el diálogo al nivel de comunidades y distritos, de forma que de ese diálogo surja el reconocimiento de los problemas prioritarios así como las potencialidades. El ejercicio del auto-conocimiento local se espera que conduzca a la formulación de propuestas de inversiones y procesos que, por lo general involucrarán a las principales cadenas productivas que funcionan en el nivel local y regional.

En este último sentido, de los procesos locales y regionales podrían surgir propuestas de inversiones en cualquiera de los sectores económicos para los cuales la zona posee ventajas locacionales y de otros tipos. Rubros tan variados como la stevia y todos sus eslabones del encadenamiento productivo, el turismo rural y todos los servicios incorporados, las agroindustrias de transformación en las cadenas alimentarias o energéticas, y ni qué decir

las diversas formas de infraestructura, podrían formar parte de las propuestas construidas a lo largo de procesos de desarrollo concebidos local y regionalmente.

LISTADO DE ENTREVISTAS REALIZADAS

Organización/Institución	Personas entrevistadas	Cargo/Posición
Azucarera Iturbe	Dr. Roberto Codas	Presidente
Cooperativa Chortitzer	Señor Rodney Dueck	Gerente de ventas
CODIPSA	Señora Mirta Silva José Asunción Benítez Ramón Fernandez Técn. Agr. Alcides Orué	Coordinación de Proyecto Presidente de Comité N° 2 Miembro de Comité N° 2 Asesor Técnico de Campo
CEPACOOOP	Ing. Milciades Sosa Señor Zacarías Atilio Cañete	Gerente Presidente
NL Stevia	Señor Nelson Gonzalez Señor Germán Rodriguez	Gerente de Organización y Método Productor y promotor
Trociuk y Compañía	Señor Edgar Zso	Gerente de insumos
COOPROSE	Lic. Celso Cañiza	Asesor Centro de Gestión
Cooperativa Caragatay Poty	Señor Miguel Quintana	Presidente
Campo Experimental Choré - MAG	Ing Miguel A. Florentín Ing. Arsenio Insauralde Ing. Aida Benítez	Director Técnico Técnica
Cooperativa Raúl Peña	Señor Arcy Hofstaeter	Gerente
FRUTIKA	Lic. Alfredo González Ing. Enrique Galarza	Gerente Gerente Fruticultura
Asociac. Agrícola Cañera Orgánica de Iturbe	Hugo Rodriguez Lucio Ruiz Genero Vera Ever Quiñonez Francisco Bareiro Reinaldo Gomez	Presidente Pro-tesorero Miembro Miembro Miembro Síndico
Centro Regional de Investigación Agrícola - CRIA/MAG	Ing. Orlando Noldin	Director
Campo Experimental Tomás Romero Pereira - MAG	Sr. Francisco Gomez	Encargado
Asesoría Independiente	Ing. Luis Annarumma	Asesor de acopio granos

ANEXO ESTADÍSTICO

Cuadro 1
Precios Internacionales
Dólares por tonelada - Chicago
Soja

Año	E	F	M	A	M	J	Promedio 1er semestre	J	A	S	O	N	D	Promedio 2do Semestre	PROMEDIO ANUAL
2006	216,1	215,0	214,8	208,4	219,6	216,4	215,1	208,1	205,1	201,5	221,3	242,9	243,3	220,4	217,7
Variaciones (%)	19,1	28,8	30,1	29,9	29,4	39,9	29,5	44,2	50,7	72,7	61,7	60,7	69,1	60,1	45,0
2007	257,3	277,0	279,6	270,8	284,1	302,7	278,6	300,2	309,0	347,9	357,9	390,3	411,4	352,8	315,7
Variaciones (%)	78,0	82,1	80,8	77,7	72,7	81,3	78,8	85,1	52,3	25,5	-4,2	-15,5	-22,4	16,0	43,7
2008	457,9	504,4	505,4	481,3	490,7	548,9	498,1	555,6	470,6	436,7	342,7	330,0	319,3	409,1	453,6

Precios Internacionales
Dólares por tonelada - New York
Algodón

Año	E	F	M	A	M	J	Promedio 1er semestre	J	A	S	O	N	D	Promedio 2do Semestre	PROMEDIO ANUAL
2006	1223	1244	1187	1146	1118	1121	1173,2	1091,7	1181,0	1069,2	1088,6	1162,5	1206,6	1133,3	1153,2
Variaciones (%)	-2,1	-4,6	-0,3	-2,2	-2,9	5,6	-1,2	10,0	9,4	25,5	29,6	17,9	18,7	18,4	8,4
2007	1197	1187	1184	1120	1085	1184	1159,6	1200,9	1291,5	1342,0	1411,2	1370,8	1432,1	1341,4	1250,5
Variaciones (%)	27,4	35,0	46,4	40,6	36,4	29,6	35,8	30,2	14,7	0,7	-19,9	-32,0	-31,2	-7,5	12,6
2008	1525	1602	1733	1576	1480	1535	1575,1	1563,5	1482,0	1351,0	1131,0	932,3	984,8	1240,8	1407,9

Fuente: BCP. Informe Económico. Anexo Estadístico. Cuadro N° 42

Cuadro 2
Ejecución Presupuestaria del Gobierno Central
Recaudado/Obligado - En Mil millones de guaraníes

CONCEPTO	E	F	M	A	M	J	J	A	S	O	N	D	TOTAL		ESTRUCTURA
													E/D	E/N	
INGRESOS 2006	805	700	754	892	892	735	758	773	935	787	837	739	9607	8868	
Tributarios	494	433	511	632	584	473	551	484	534	514	596	487	6293	5806	65,5
No tributarios	310	265	239	259	307	261	206	285	399	272	213	247	3263	3016	34,0
De capital	1	2	4	1	1	1	1	4	2	1	28	5	51	46	
INGRESOS 2007	777	640	1058	886	1059	775	907	919	822	968	1036	1020	10867	9847	11%
Tributarios	547	418	568	645	662	547	634	566	556	570	717	588	7018	6430	65,3
No tributarios	230	218	489	240	399	228	267	350	265	395	292	421	3794	3373	34,3
De capital	0	4	1	1	-2	0	6	3	1	3	27	11	55	44	
INGRESOS 2008	1034	1028	994	1066	1160	983	1091	954	1093	989	1233	S/D	S/D	11625	18%
Tributarios	632	679	560	807	873	678	891	614	824	691	760	S/D	S/D	8009	68,9
No tributarios	401	322	433	259	287	304	199	337	267	298	449	S/D	S/D	3556	30,6
De capital	1	27	1	0	0	1	1	3	2	0	24	S/D	S/D	60	
GASTOS 2006	532	515	709	655	729	780	730	723	745	745	794	1688	9345	7657	
Corrientes	517	482	525	537	580	573	602	566	571	554	585	1050	7142	6092	79,6
Personal	290	297	296	293	302	298	301	313	301	303	310	617	3921	3304	43,2
Otros	227	185	229	244	278	275	301	253	270	251	275	433	3221	2788	
De capital	15	33	184	118	149	207	128	157	174	191	209	638	2203	1565	
SALDOS 2006	273	185	45	237	163	-45	28	50	190	42	43	-949	262	1211	100,0
GASTOS 2007	634	575	718	688	802	721	851	803	860	866	949	1807	10274	8467	
Corrientes	542	534	601	584	609	596	690	615	630	671	708	1184	7964	6780	80,1
Personal	309	334	328	337	332	338	337	346	346	355	387	708	4457	3749	44,3
Otros	233	200	273	247	277	258	353	269	284	316	321	476	3507	3031	
De capital	92	41	117	104	193	125	161	188	230	195	241	623	2310	1687	
SALDOS 2007	143	65	340	198	257	54	56	116	-38	102	87	-787	593	1380	114,0
GASTOS 2008	649	719	902	906	806	813	950	794	837	858	984	S/D	S/D	9218	
Corrientes	611	632	746	731	655	700	713	665	742	697	771	S/D	S/D	7663	83,1
Personal	384	405	409	400	400	414	405	401	404	418	431	S/D	S/D	4471	48,5
Otros	227	227	337	331	255	286	308	264	338	279	340	S/D	S/D	3192	
De capital	38	87	156	175	151	113	237	129	95	161	213	S/D	S/D	1555	
SALDOS 2008	385	309	92	160	354	170	141	160	256	131	249	S/D	S/D	2407	174,4

Fuente: BCP. Informe Económico. Anexo Estadístico. Cuadro N° 33

Cuadro 3
Agregados Monetarios
En Mil Millones de Guaraníes

CONCEPTO	AÑO	E	F	M	A	M	J	J	A	S	O	N	D	Variaciones	
M0	2006	2478	2588	2555	2563	2528	2552	2600	2639	2651	2674	2807	3371		
	2007	2922	3006	3113	3199	3111	3219	3319	3314	3370	3400	3532	4326	128,3	
		117,9	116,2	121,8	124,8	123,1	126,1	127,7	125,6	127,1	127,2	125,8	128,3	Variaciones Interanuales	
			102,9	103,6	102,8	-2,8	103,5	103,1				103,9	122,5	Variaciones mensuales	
	2008	3939	3929	4168	4325	4320	4385	4342	4346	4270	4297	4264	4974	115,0	
		134,8	130,7	133,9	135,2	138,9	136,2	130,8	131,1	126,7	126,4	120,7	115,0	Variaciones Interanuales	
			-0,3	106,1	103,8	-0,1							116,7	Variaciones mensuales	
M1	2006	5213	5266	5243	5198	5118	5204	5253	5304	5352	5501	5596	6629		
	2007	6134	6226	6678	6805	6933	7288	7279	7501	7570	7640	7971	9180	138,5	
		117,7	118,2	127,4	130,9	135,5	140,0	138,6	141,4	141,4	138,9	142,4	138,5	Variaciones Interanuales	
			101,5	107,3	101,9	101,9	105,1	-0,1	103,0			104,3	115,2	Variaciones mensuales	
	2008	8708	8829	9252	9758	9889	9903	10130	10047	9535	9038	8885	9870	107,5	
		142,0	141,8	138,5	143,4	142,6	135,9	139,2	133,9	126,0	118,3	111,5	107,5	Variaciones Interanuales	
			101,4	104,8	105,5	101,3	100,1	102,3	-0,8				111,1	Variaciones mensuales	
M2	2006	6929	6935	7052	6821	6783	6883	6973	7010	7119	7278	7380	8493		
	2007	8090	8242	8794	9003	9143	9592	9630	9932	10091	10127	10473	11837		
	2008	11867	12091	12632	13399	13681	13807	13979	13982	13595	13002	12907	14104		

Fuente: BCP. Informe Económico. Anexo Estadístico. Cuadro N° 20

Cuadro 4
Depósitos del Sector Privado en el Sistema Bancario
En Mil Millones de Guaraníes

CONCEPTO	E	F	M	A	M	J	J	A	S	O	N	D	
Moneda Nacional													
2006	4756	4701	4788	4518	4592	4635	4721	4743	4808	4968	5020	5473	
Cta. Cte.	3040	3032	2978	2896	2927	2956	3001	3037	3041	3190	3236	3608	
Ahorro vista	856	799	928	709	699	719	742	719	768	745	728	774	
Sub total corto P.	3896	3831	3906	3605	3626	3675	3743	3756	3809	3935	3964	4382	
% Corto Plazo	81,9	81,5	81,6	79,8	79,0	79,3	79,3	79,2	79,2	79,2	79,0	80,1	
Ahorro plazo	2	3	4	3	5	4	4	4	4	5	5	5	
CDs	858	867	878	910	961	956	974	983	995	1028	1051	1086	
Sub total largo P.	860	870	882	913	966	960	978	987	999	1033	1056	1091	
% Largo Plazo	18,1	18,5	18,4	20,2	21,0	20,7	20,7	20,8	20,8	20,8	21,0	19,9	20,1
2007	5591	5692	6068	6262	6441	6780	6761	7012	7124	7179	7354	7993	
Cta. Cte.	3635	3676	3951	4063	4231	4476	4409	4582	4603	4692	4853	5335	
Ahorro vista	848	871	853	891	886	932	920	934	1007	989	995	1076	
Sub total corto P.	4483	4547	4804	4954	5117	5408	5329	5516	5610	5681	5848	6411	
% Corto Plazo	80,2	79,9	79,2	79,1	79,4	79,8	78,8	78,7	78,7	79,1	79,5	80,2	
Ahorro plazo	4	4	4	4	4	4	6	17	12	11	5	4	
CDs	1104	1141	1260	1304	1320	1368	1426	1479	1502	1487	1501	1578	
Sub total largo P.	1108	1145	1264	1308	1324	1372	1432	1496	1514	1498	1506	1582	
% Largo Plazo	19,8	20,1	20,8	20,9	20,6	20,2	21,2	21,3	21,3	20,9	20,5	19,8	20,6
2008	8593	8691	9020	9572	9971	10120	10286	10283	10021	9422	9405	10063	
Cta. Cte.	5435	5429	5641	5931	6179	6215	6438	6349	5962	5459	5382	5829	
Ahorro vista	1231	1295	1358	1388	1454	1551	1481	1486	1493	1363	1388	1469	
Sub total corto P.	6666	6724	6999	7319	7633	7766	7919	7835	7455	6822	6770	7298	
% Corto Plazo	77,6	77,4	77,6	76,5	76,6	76,7	77,0	76,2	74,4	72,4	72,0	72,5	
Ahorro plazo	6	6	5	42	43	7	7	7	7	8	13	8	
CDs	1921	1961	2016	2211	2295	2347	2360	2441	2559	2592	2622	2757	
Sub total largo P.	1927	1967	2021	2253	2338	2354	2367	2448	2566	2600	2635	2765	
% Largo Plazo	22,4	22,6	22,4	23,5	23,4	23,3	23,0	23,8	25,6	27,6	28,0	27,5	24,4
Moneda Extranjera													
2006	5506	5414	5613	5660	5855	5708	5764	5685	5581	5659	5619	5540	
2007	5668	5685	5744	6011	5971	6307	6305	6330	6373	6465	6468	6595	
2008	6584	6878	7440	7405	7438	6975	7041	6899	7077	8235	8611	8942	
TOTAL DEPÓSITOS													
2006	10262	10115	10401	10178	10447	10343	10485	10428	10389	10627	10639	11013	
2007	11259	11377	11812	12273	12412	13087	13066	13342	13497	13644	13822	14588	132,5
2008	15177	15569	16460	16977	17409	17095	17327	17182	17098	17657	18016	19005	130,3
% MN/TOTAL													
2006	46	46	46	44	44	45	45	45	46	47	47	50	45,9
2007	50	50	51	51	52	52	52	53	53	53	53	55	52,1
2008	57	56	55	56	57	59	59	60	59	53	52	53	56,3

Fuente: BCP, Informe Económico. Anexo Estadístico. Cuadro N° 22

Cuadro 5
Créditos del Sector Bancario al Sector Privado
En Mil Millones de Guaraníes

Años y Categorías	E	F	M	A	M	J	J	A	S	O	N	D	Promedios de MN s/total e Índices de variac interanual Dic
2006	6368	6338	6308	6213	6292	6239	6345	6390	6579	6697	6902	6989	
Moneda Nacional	3379	3394	3416	3373	3414	3368	3403	3450	3554	3674	3820	3889	
% MN	53,1	53,6	54,2	54,3	54,3	54,0	53,6	54,0	54,0	54,9	55,3	55,6	54,2
Moneda Extranjera	2989	2944	2892	2840	2878	2871	2942	2940	3025	3023	3082	3100	
2007	7032	7022	7124	7131	7180	7754	7924	8395	8899	9192	9600	9975	142,7
Variaciones Totales 2007/2006	110,4	110,8	112,9	114,8	114,1	124,3	124,9	131,4	135,3	137,3	139,1	142,7	
Moneda Nacional	3851	3849	3800	3758	3779	4099	4199	4528	4781	5038	5315	5486	
% MN	54,8	54,8	53,3	52,7	52,6	52,9	53,0	53,9	53,7	54,8	55,4	55,0	53,9
Variaciones MN 2007/2006	114,0	113,4	111,2	111,4	110,7	121,7	123,4	131,2	134,5	137,1	139,1	141,1	
Moneda Extranjera	3181	3173	3324	3373	3401	3655	3725	3867	4118	4154	4285	4489	
Variaciones ME 2007/2006	106,4	107,8	114,9	118,8	118,2	127,3	126,6	131,5	136,1	137,4	139,0	144,8	
2008	10473	10830	11107	11229	11573	11640	11967	12317	12999	13913	14423	14822	148,6
Variaciones Totales 2008/2007	148,9	154,2	155,9	157,5	161,2	150,1	151,0	146,7	146,1	151,4	150,2	148,6	
Moneda Nacional	6068	6421	6517	6701	6816	6918	7158	7410	7898	8114	8308	8468	
% MN	57,9	59,3	58,7	59,7	58,9	59,4	59,8	60,2	60,8	58,3	57,6	57,1	59,0
Variaciones MN 2008/2007	157,6	166,8	171,5	178,3	180,4	168,8	170,5	163,6	165,2	161,1	156,3	154,4	
Moneda Extranjera	4405	4409	4590	4528	4757	4722	4809	4907	5101	5799	6115	6354	
Variaciones ME 2008/2007	138,5	139,0	138,1	134,2	139,9	129,2	129,1	126,9	123,9	139,6	142,7	141,5	
Diferencias de Variaciones													
Diferencias de variac 2008/07 sobre variac 2007/06	38,5	43,4	43,0	42,7	47,1	25,8	26,1	15,3	10,8	14,1	11,1	5,9	
Diferencias de variac MN 2008/07 sobre 2007/06	43,6	53,4	60,3	66,9	69,7	47,1	47,1	32,4	30,7	23,9	17,2	13,3	
Diferencias de variac ME 2008/07 sobre 2007/06	32,1	31,2	23,1	15,5	21,7	1,9	2,5	-4,6	-12,3	2,2	3,7	-3,3	

Fuente: BCP. Informe Económico. Anexo Estadístico. Cuadro N° 24

Cuadro 6
 Índice de Precios al Consumidor
 Área Metropolitana de Asunción
 Base: Diciembre 2007=100

CONCEPTO	E	F	M	A	M	J	J	A	S	O	N	D	TOTAL
Inflación total 2007													
<u>Índice General</u>	<u>93,4</u>	<u>93,1</u>	<u>92,2</u>	<u>93,1</u>	<u>93,6</u>	<u>93,0</u>	<u>93,3</u>	<u>96,5</u>	<u>97,4</u>	<u>101,0</u>	<u>98,7</u>	<u>100,0</u>	<u>95,4</u>
Var mensual	-1,0	-0,3	-1,0	1,0	0,5	-0,6	0,3	3,4	0,9	3,7	-2,3	1,3	
Var acumulada	-1	-1,3	-2,3	-1,3	-0,8	-1,4	-1,1	2,3	3,3	7,0	4,7	6,0	
Var interanual	9,8	8,3	5,6	6,2	7,1	6,8	7,5	10,9	10,1	12,0	7,4	6,0	
Inflación subyacente 2007													
<u>Índice</u>	<u>93,0</u>	<u>93,0</u>	<u>92,3</u>	<u>92,3</u>	<u>92,4</u>	<u>92,8</u>	<u>93,6</u>	<u>95,3</u>	<u>96,6</u>	<u>98,1</u>	<u>99,6</u>	<u>100,0</u>	<u>94,9</u>
Var mensual	0,1	0,0	-0,7	0,0	0,1	0,4	0,9	1,8	1,3	1,6	1,5	0,4	
Var acumulada	0,1	0,1	-0,5	-0,5	-0,5	0,0	0,9	2,7	4,0	5,7	7,2	7,7	
Var interanual	6,5	5,9	4,3	3,6	3,3	3,1	3,7	5,1	5,8	5,7	7,3	7,7	
Inflación total 2008													
<u>Índice General</u>	<u>101,6</u>	<u>102,9</u>	<u>103,6</u>	<u>104,4</u>	<u>104,2</u>	<u>105,4</u>	<u>105,9</u>	<u>106,5</u>	<u>106,2</u>	<u>106,5</u>	<u>106,9</u>	<u>107,5</u>	<u>105,1</u>
Var mensual	1,6	1,3	0,7	0,8	-0,2	1,2	0,5	0,6	-0,3	0,3	0,4	0,6	
Var acumulada	1,6	2,9	3,6	4,3	4,1	5,3	5,8	6,3	6,1	6,3	6,7	7,3	
Var interanual	8,8	10,5	12,4	12,1	11,3	13,3	13,5	10,4	9,0	5,4	8,3	7,5	
Inflación subyacente 2008													
<u>Índice</u>	<u>100,9</u>	<u>102,0</u>	<u>102,6</u>	<u>103,3</u>	<u>104,1</u>	<u>105,0</u>	<u>105,6</u>	<u>106,4</u>	<u>106,5</u>	<u>107,4</u>	<u>107,5</u>	<u>106,9</u>	<u>104,9</u>
Var mensual	0,9	1,1	0,6	0,7	0,8	0,9	0,6	0,8	0,1	0,8	0,1	-0,6	
Var acumulada	0,9	2,0	2,6	3,3	4,1	5,0	5,6	6,4	6,5	7,4	7,5	6,9	
Var interanual	8,5	9,7	11,1	11,9	12,6	13,1	12,8	11,6	10,3	9,5	8,0	6,9	

Fuente: BCP. Informe Económico. Anexo Estadístico. Cuadro Nº 13 Y 14

Cuadro 7
Tipo de Cambio Nominal y Real

Tipo de Cambio Nominal del guaraní		E	F	M	A	M	J	J	A	S	O	N	D
Dólar	2007	5222	5212	5099	5040	5057	5093	5123	5107	5023	4957	4728	4732
	2008	4712	4683	4527	4280	4080	3979	3977	3986	3996	4409	4837	4892
	Var interanual	-9,8	-10,1	-11,2	-15,1	-19,3	-21,9	-22,4	-22,0	-20,4	-11,1	2,3	3,4
Real	2007	2442	2488	2439	2481	2549	2635	2719	2609	2634	2749	2680	2649
	2008	2657	2702	2634	2533	2455	2456	2499	2479	2251	2030	2138	2037
	Var interanual	8,8	8,6	8,0	2,1	-3,7	-6,8	-8,1	-5,0	-14,5	-26,2	-20,2	-23,1
Peso	2007	1695	1680	1645	1631	1642	1655	1648	1621	1597	1569	1508	1508
	2008	1499	1483	1433	1352	1294	1307	1317	1315	1299	1365	1454	1431
	Var interanual	-11,6	-11,7	-12,9	-17,1	-21,2	-21,0	-20,1	-18,9	-18,7	-13,0	-3,6	-5,1
Euro	2007	6792	6809	6748	6806	6836	6832	7025	6963	6961	7047	6936	6891
	2008	6932	6901	6823	7076	6401	6255	6329	5990	6367	5880	6167	6533
	Var interanual	2,1	1,4	1,1	4,0	-6,4	-8,4	-9,9	-14,0	-8,5	-16,6	-11,1	-5,2

Índices de Tipo de Cambio Real		E	F	M	A	M	J	J	A	S	O	N	D
ITCER	2007	114,78	116,47	116,21	116,31	117,94	121,54	124,37	118,19	118,26	117,00	117,14	115,98
	2008	113,93	113,86	111,08	107,08	104,43	103,83	106,10	104,17	99,76	97,00	102,85	100,50
	Var interanual	-0,7	-2,2	-4,4	-7,9	-11,5	-14,6	-14,7	-11,9	-15,6	-17,1	-12,2	-13,3
ITCRB-U	2007	115,12	116,74	116,52	114,95	115,80	117,21	118,13	112,3	110,67	105,42	102,70	101,67
	2008	99,56	98,65	95,74	89,98	86,72	83,74	83,45	83,29	84,09	92,88	101,59	102,24
	Var interanual	-13,5	-15,5	-17,8	-21,7	-25,1	-28,6	-29,4	-25,8	-24,0	-11,9	-1,1	0,6
ITCRB-B	2007	143,24	146,76	145,85	147,09	150,38	157,01	161,81	151,63	153,65	156,28	156,87	155,74
	2008	155,42	156,84	152,95	146,93	145,01	146,19	150,62	148,06	134,95	122,55	129,01	122,05
	Var interanual	8,5	6,9	4,9	-0,1	-3,6	-6,9	-6,9	-2,4	-12,2	-21,6	-17,8	-21,6
ITCRB-A	2007	87,26	87,39	86,85	86,81	88,16	91,18	92,33	88,38	87,04	83,24	82,53	81,85
	2008	80,66	79,42	76,9	72,68	70,4	70,98	71,63	71,52	71,23	75,01	79,31	77,54
	Var interanual	-7,6	-9,1	-11,5	-16,3	-20,1	-22,2	-22,4	-19,1	-18,2	-9,9	-3,9	-5,3

Fuente: BCP. Informe Económico. Anexo Estadístico. Cuadro N° 50

Cuadro 8
Crédito del Sistema de Bancos y Financieras por Sector de Actividad Económica
Al 31 de Diciembre de 2008
En Mil Millones de Guaraníes

ACTIVIDADES ECONÓMICAS	BANCOS						FINANCIERAS	TOTAL GENERAL	Porcentajes s/ Total
	Sucursales extranjeras	Propiedad extranjera mayoritaria	Propiedad local mayoritaria	Sub-total Bancos Privados	Banco Nacional de Fomento	Sub-total Bancos			
<u>Sub-total agropecuario</u>	893,6	3363,6	1954,3	6211,5	246,0	6457,5	245,8	6703,3	33,6
Agricultura	620,2	2477,0	1471,0	4568,2	223,2	4791,4	181,2	4972,6	24,9
Ganadería	273,4	886,6	483,3	1643,3	22,8	1666,1	64,6	1730,7	8,7
<u>Sub-totales otras actividades</u>	2826,9	4846,6	3611,3	11284,8	351,7	11636,5	1600,9	13237,4	66,4
Industria	416,7	990,1	620,4	2027,2	7,6	2034,8	44,3	2079,1	10,4
Comercio por mayor	523,9	917,9	840,8	2282,6	62,3	2344,9	115,3	2460,2	12,3
Comercio por menor	51,3	340,6	746,0	1137,9	2,5	1140,4	555,5	1695,9	8,5
Servicio	270,2	1022,6	644,7	1937,5	16,0	1953,5	128,2	2081,7	10,4
Consumo	206,9	795,1	463,0	1465,0	244,8	1709,8	626,3	2336,1	11,7
Exportación	3,0	4,5	2,6	10,1	0	10,1	0	10,1	0,1
Sector financiero	1354,9	775,8	293,8	2424,5	18,5	2443,0	131,3	2574,3	12,9
TOTALES	3720,5	8210,2	5565,6	17496,3	597,7	18094,0	1846,7	19940,7	100,0
Porcentajes s/ Total	18,7	41,2	27,9	87,7	3,0	90,7	9,3	100,0	

Fuente: BCP. Superintendencia de Bancos: Boletín de Bancos y Boletín de Financieras. 31-12-2008

Cuadro 9
Créditos Concedidos por Entidades Financieras Públicas al Sector Agropecuario y Otros Sectores
Enero-Diciembre de 2008

ENTIDAD	SECTOR	PRESTAMOS		
		Nº de beneficiarios/ clientes	Mil millones de guaraníes	Promedio por Prést. (G1000)
CAH	Agrícola	67.405	52,4	777,4
	Pecuario	4.334	47,0	10.844,5
	Artisanal	619	1,7	2.746,4
	Pequeña Industria	495	1,9	3.838,4
	Actividades Afines	231	0,8	3.463,2
	TOTAL	73.084	103,8	1.420,3
BNF	Agropecuario	4.980	252,7	50.743,0
	Comercial	47.708	318,0	6.665,5
	Industrial/microempresas	186	6,0	32.258,1
	TOTAL	52.874	576,7	10.907,1
AFD	Agrícola	1.177	125,1	106.287,2
	Ganadero	1.128	185,0	163.962,8
	Microempresa	5.108	68,9	13.478,9
	Inmobiliario	1.331	170,5	128.061,6
	Industrial	16	94,4	5.896.875,0
	Servicios	3	3,3	1.100.000,0
	TOTAL	8.763	647,0	73.833,2
TOTAL GENERAL	134.721	1.327,5	9.853,7	

	Sector	Nº Clientes	Montos	Promedios
CAH	Agrícola	67.405	52	777
	Pecuario	4.334	47	10.844
	Otros	1.345	4	10.048
BNF	Sector	Beneficiarios	Montos	Promedios
	Agropecuario	4.980	253	50.743
	Otros	47.894	324	38.924
AFD	Sector	Beneficiarios	Montos	Promedios
	Agrícola	2.305	310	270.250
	Pecuario	1.128	185	163.963
	Otros	6.458	337	7.138.415

Observación 1: Las operaciones del BNF con el sector comercial incluyen asistencia a funcionarios públicos

Observación 2: Los datos de la AFD presentados en la página web institucional fueron convertidos a guaraníes a razón de G 5000/dólar

Fuente: Elaborado con datos de:

BNF: Reporte Institucional al 31 de Dic de 2008

CAH: Resumen general de préstamos aprobados por sector productivo. Unidad estadística

AFD: Informe de Agencia Financiera de Desarrollo. Gestión a Diciembre de 2008. pdf

Cuadro 10
CAH: Principales Actividades Financiadas
Año 2008

Sector	Actividad	Unidad	Cantidad	Monto financiado (G 1000 millones)	Promedio por unidad (Guaraníes)
Agrícola	Soja	ha	19038	19,18	1.007.459
	Sésamo	ha	12240	5,89	481.209
	Algodón	ha	9214	5,58	605.600
	Caña de azúcar	ha	8458	8,75	1.034.524
	Trigo	ha	4756	2,01	422.624
	Maíz	ha	2938	1,16	394.826
	Mandioca	ha	2255	1,11	492.239
	Girasol	ha	1328	0,90	677.711
	Yerba mate	ha	1316	1,10	835.866
	Piña	ha	1149	0,71	617.929
	Habilla	ha	748	0,38	508.021
	Arroz	ha	603	0,52	862.355
	Banano	ha	616	1,28	2.077.922
	Ka á He é	ha	199	0,44	2.211.055
	Tomate	ha	293	1,50	5.119.454
	Naranja agrio	ha	366	0,05	136.612
Tung	ha	302	0,12	397.351	
Otros	ha	1586	1,66	1.046.658	
TOTAL	ha	67405	52,3	776.500	
Pecuario	Prod. Bovina	Beneficiario	2756	32,27	11.708.999
	Prod. Leche	Beneficiario	1215	12,77	10.510.288
	Prod. Porcina	Beneficiario	225	0,91	4.044.444
	Prod. Avícola	Beneficiario	84	0,7	8.333.333
	Prod. Piscícola	Beneficiario	11	0,22	20.000.000
	Prod. Apícola	Beneficiario	40	0,11	2.750.000
	Otros	Beneficiario	3	0,005	1.666.667
TOTAL		4334	46,99	10.841.024	
Artesanal TOTAL	Varias	Beneficiario	619	1,70	2.746.365
Pequeña industria TOTAL	Varias	Beneficiario	512	1,92	3.750.000
Actividades afines TOTAL	Varias	Beneficiario	231	0,82	3.549.784
TOTAL GENERAL				103,77	

Fuente: Elaborado en base a Copia de Préstamos Aprobados. CAH/Unidad Estadística. 2008

Cuadro 11
 PIB GLOBAL Y SECTORIAL
 Mil millones de guaraníes constantes de 1994

Sector económico	PIB por Año				Variaciones Interanuales		
	2005	2006	2007	2008	2005-2006	2006-2007	2007-2008
BIENES	6.882	7.060	7.668	8.212	2,59	8,61	7,09
Primarios	4.009	4.152	4.746	5.172	3,57	14,31	8,98
Sub-total agropecuario y forestal	3.977	4.121	4.714	5.139	3,62	14,39	9,02
Agricultura	2.685	2.718	3.373	3.727	1,23	24,10	10,50
Ganadería	987	1.092	1.022	1.089	10,64	-6,41	6,56
Forestal	305	311	319	323	1,97	2,57	1,25
Otros primarios	32	31	32	33	-3,13	3,23	3,13
Secundarios	2.873	2.908	2.922	3.040	1,22	0,48	4,04
Industria	2.257	2.314	2.285	2.336	2,53	-1,25	2,23
Construcción	616	594	637	704	-3,57	7,24	10,52
SERVICIOS	7.563	8.010	8.437	8.835	5,91	5,33	4,72
Electricidad y agua	272	295	312	323	8,46	5,76	3,53
Transporte	627	675	739	780	7,66	9,48	5,55
Comunicaciones	559	637	714	748	13,95	12,09	4,76
Comercio	2.893	3.061	3.220	3.352	5,81	5,19	4,10
Finanzas	328	345	363	428	5,18	5,22	17,91
Viviendas	295	300	306	311	1,69	2,00	1,63
Gobierno general y otros	2.589	2.697	2.783	2.893	4,17	3,19	3,95
VALOR AGREGADO BRUTO	14.445	15.070	16.105	17.047	4,33	6,87	5,85

Fuente: BCP. Informe Económico. Anexo Estadístico. Cuadro N° 1

Cuadro 12
Exportaciones Registradas
Millones de dólares

Producto/Año	E	F	M	A	M	J	1er sem		J	A	S	O	N	D	2do sem		TOTAL	
							Valor	% incr							Valor	% incr	Valor	% incr
							Semilla de soja											
2006	17	69	81	53	42	38	300		49	37	13	13	10	18	140		440	
2007	21	47	103	124	117	106	518	72,7	78	61	49	59	68	58	373	166,4	891	102,5
2008	31	92	179	179	213	219	913	76,3	243	146	100	24	63	15	591	58,4	1504	68,8
Aceites vegetales																		
2006	10	7	13	6	9	8	53		11	7	10	8	16	12	64		117	
2007	17	8	7	17	12	12	73	37,7	16	43	13	25	10	31	138	115,6	211	80,3
2008	24	79	44	35	85	57	324	343,8	63	23	50	16	62	55	269	94,9	593	181,0
Harinas																		
2006	7	9	9	9	13	11	58		16	11	16	13	19	9	84		142	
2007	11	1	3	12	13	17	57	-1,7	12	50	13	32	32	22	161	91,7	218	53,5
2008	33	40	31	44	62	67	277	386,0	42	48	57	47	40	51	285	77,0	562	157,8
Carne																		
2006	29	31	37	34	43	52	226		40	40	44	30	24	21	199		425	
2007	25	26	28	27	35	30	171	-24,3	29	38	31	31	32	36	197	-1,0	368	-13,41
2008	28	45	47	72	74	76	342	100,0	78	59	45	41	26	30	279	41,6	621	68,8
Cereales																		
2006	10	8	3	4	4	7	36		25	34	32	39	27	25	182		218	
2007	14	5	9	5	7	16	56	55,6	31	45	54	70	62	57	319	75,3	375	72,0
2008	50	19	25	12	21	25	152	171,4	26	37	54	43	41	27	228	-28,5	380	1,3
Otros																		
2006	37	28	45	41	62	40	253		56	55	43	65	54	41	314		567	
2007	45	63	60	53	70	59	350	38,4	61	69	51	65	62	61	370	18,0	720	27,2
2008	56	54	62	83	80	67	402	14,8	74	72	67	60	49	52	374	1,0	776	7,7
TOTAL																		
2006	110	152	188	147	173	156	926		197	184	158	168	150	126	983		1909	
2007	133	150	210	238	254	240	1225	32,3	227	306	211	282	266	265	1558	58,6	2783	45,8
2008	222	329	388	425	535	511	2410	96,7	526	385	373	231	281	230	2026	30,0	4436	59,4

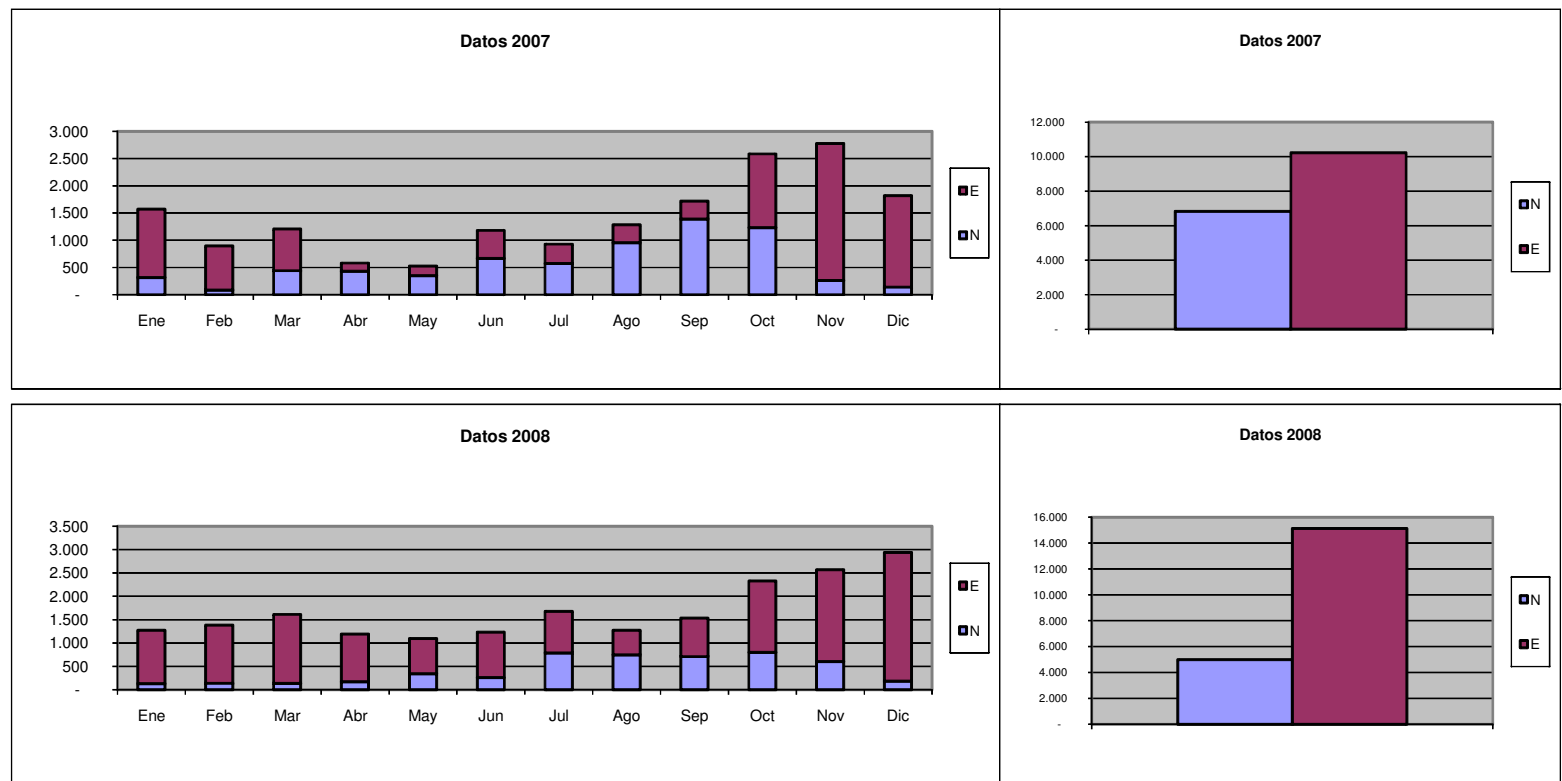
Fuente: BCP. Informe Económico. Anexo Estadístico. Cuadro N° 40

Cuadro 13.1
INGRESO DAMA - NARANJA
2007/2008

2007	Datos/ 2007	Ene	Feb	Mar	Abr	May	Jun	Jul	Ago	Sep	Oct	Nov	Dic	
	N	315	83	439	433	349	668	574	953	1.390	1.233	260	139	6.836
	E	1.255	813	768	146	175	514	352	330	331	1.350	2.517	1.680	10.232
	Total	1.570	895	1.207	579	524	1.182	926	1.283	1.722	2.583	2.777	1.819	17.068

2008	Datos/ 2008	Ene	Feb	Mar	Abr	May	Jun	Jul	Ago	Sep	Oct	Nov	Dic	
	N	130	138	135	166	343	260	787	746	708	796	604	181	4.995
	E	1.144	1.242	1.479	1.029	752	971	890	528	821	1.531	1.969	2.760	15.118
	Total	1.274	1.381	1.614	1.195	1.095	1.231	1.677	1.273	1.530	2.328	2.573	2.941	20.112

Fuente: Elaborados con datos del Mercado de Abasto de Asunción

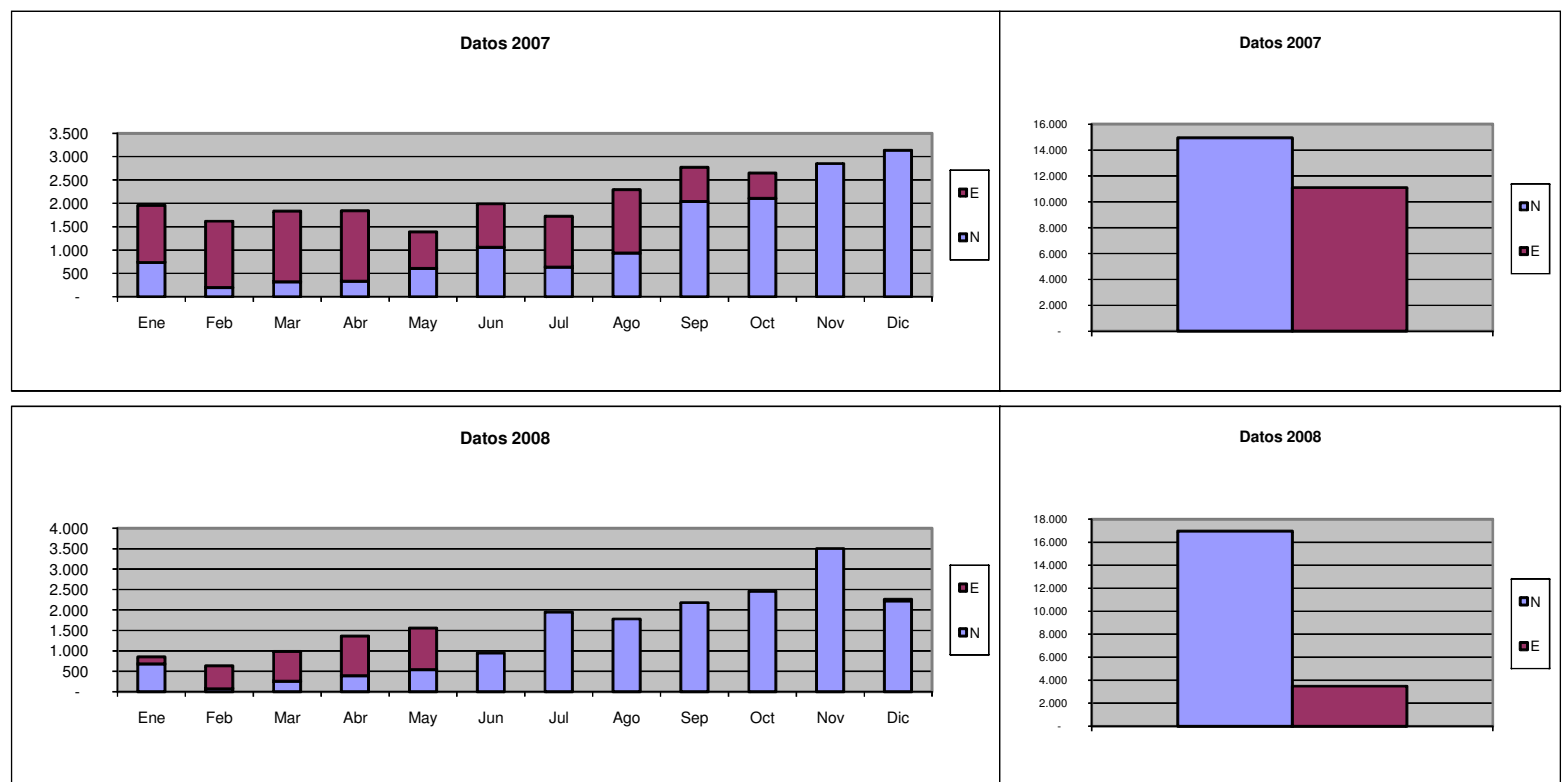


Cuadro 13.2
INGRESO DAMA - TOMATE
2007/2008

2007	Datos/ 2007	Ene	Feb	Mar	Abr	May	Jun	Jul	Ago	Sep	Oct	Nov	Dic	
	N	731	194	319	331	606	1.058	634	934	2.038	2.104	2.852	3.137	14.938
	E	1.224	1.421	1.514	1.511	782	927	1.088	1.356	732	542	-	-	11.098
	Total	1.956	1.615	1.833	1.842	1.388	1.985	1.722	2.290	2.770	2.646	2.852	3.137	26.035

2008	Datos/ 2008	Ene	Feb	Mar	Abr	May	Jun	Jul	Ago	Sep	Oct	Nov	Dic	
	N	676	75	255	386	539	943	1.948	1.777	2.179	2.457	3.505	2.216	16.956
	E	170	557	734	975	1.016	-	-	-	-	-	-	40	3.492
	Total	846	631	988	1.361	1.555	943	1.948	1.777	2.179	2.457	3.505	2.256	20.448

Fuente: Elaborados con datos del Mercado de Abasto de Asunción

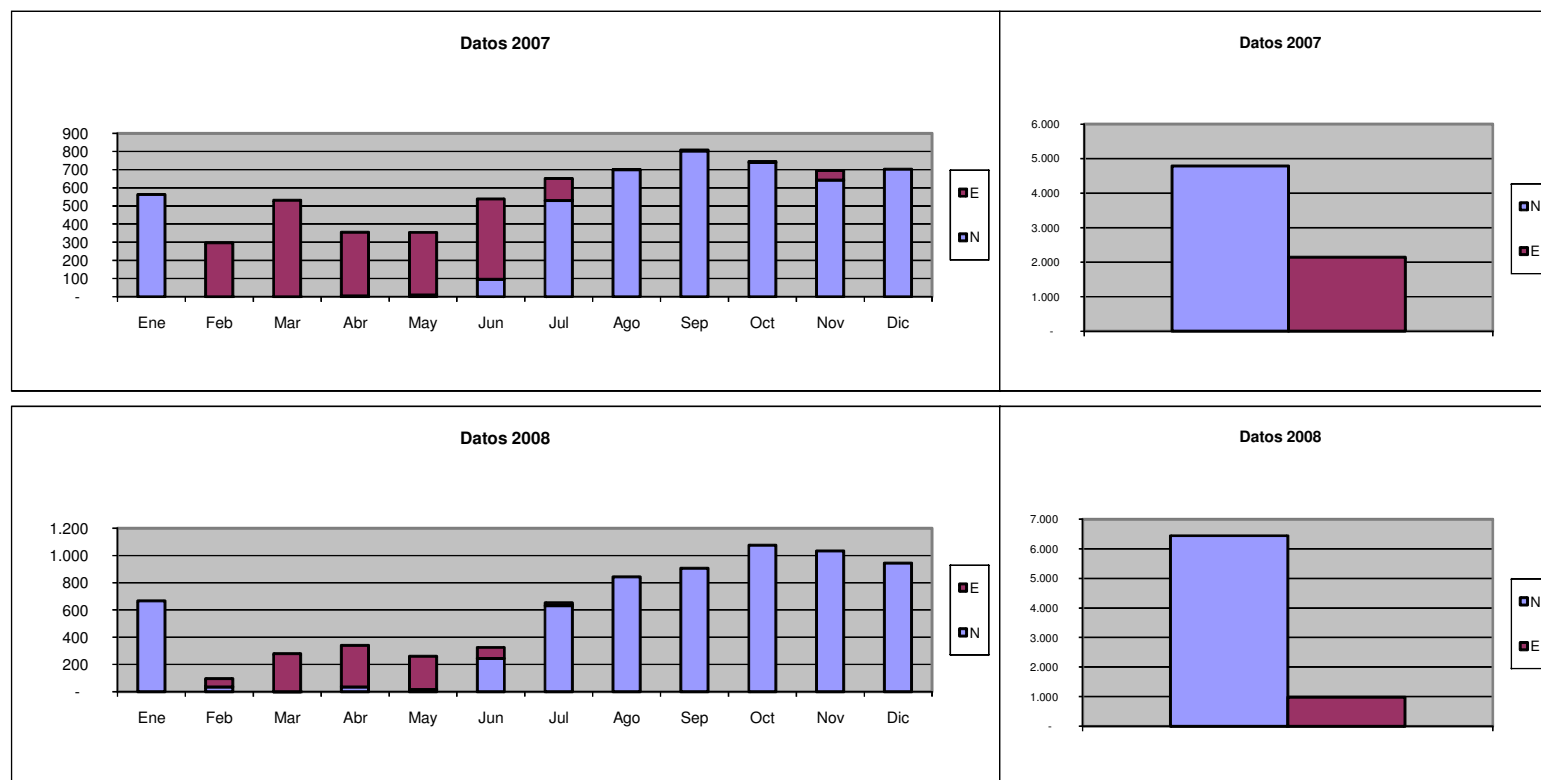


CUADRO 13.3
INGRESO DAMA - ZANAHORIA
2007/2008

2007	Datos/ 2007	Ene	Feb	Mar	Abr	May	Jun	Jul	Ago	Sep	Oct	Nov	Dic	
	N	562	2	1	4	9	96	529	699	802	740	642	703	4.789
	E	-	294	531	352	344	442	122	1	7	4	53	-	2.150
	Total	562	296	532	356	354	538	651	700	809	744	695	703	6.939

2008	Datos/ 2008	Ene	Feb	Mar	Abr	May	Jun	Jul	Ago	Sep	Oct	Nov	Dic	
	N	667	36	2	35	15	245	631	843	907	1.075	1.034	945	6.436
	E	-	58	276	304	244	80	22	-	-	-	-	-	985
	Total	667	95	278	339	259	324	652	843	907	1.075	1.034	945	7.421

Fuente: Elaborados con datos del Mercado de Abasto de Asunción

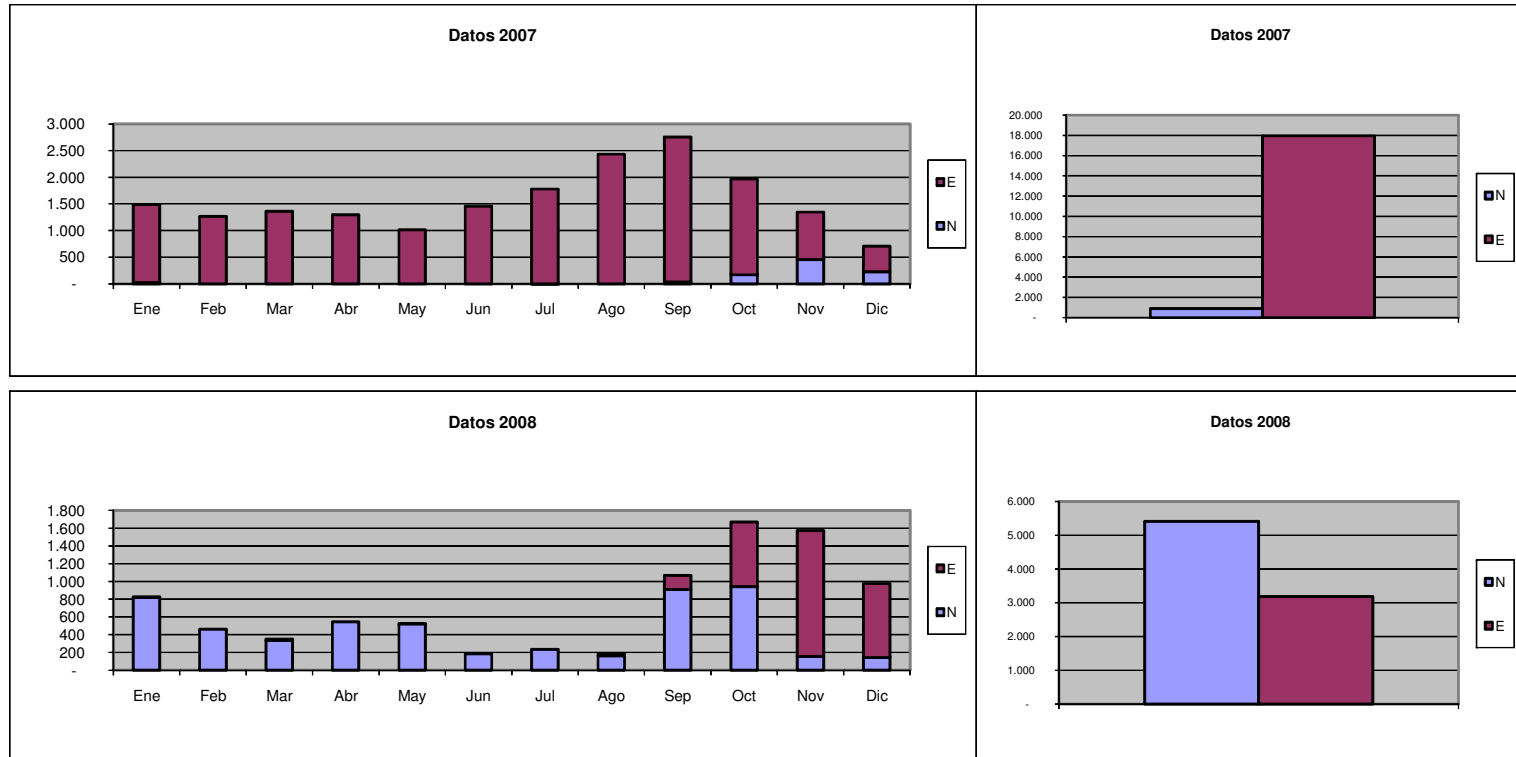


CUADRO 13.4
INGRESO DAMA - CEBOLLA
2007/2008

2007	Datos/ 2007	Ene	Feb	Mar	Abr	May	Jun	Jul	Ago	Sep	Oct	Nov	Dic		
	N	23	-	-	-	-	-	-	1	-	36	172	455	224	912
	E	1.464	1.265	1.360	1.296	1.012	1.457	1.778	2.437	2.720	1.798	891	480	17.958	
	Total	1.487	1.265	1.360	1.296	1.012	1.457	1.779	2.437	2.757	1.970	1.346	704	18.870	

2008	Datos/ 2008	Ene	Feb	Mar	Abr	May	Jun	Jul	Ago	Sep	Oct	Nov	Dic	
	N	818	462	335	543	520	184	234	164	909	943	156	142	5.410
	E	9	-	16	-	2	-	-	20	158	727	1.415	834	3.182
	Total	827	462	351	543	522	184	234	185	1.067	1.670	1.571	976	8.593

Fuente: Elaborados con datos del Mercado de Abasto de Asunción



SIGLAS Y ABREVIATURAS

FMI	Fondo Monetario Internacional
ICI	Inserción al Comercio Internacional
MERCOSUR	Mercado Común del Sur
OMC	Organización Mundial del Comercio
UE	Unión Europea
BCP	Banco Central del Paraguay
CADEP	Centro de Análisis y Difusión de la Economía Paraguaya
MAG	Ministerio de Agricultura y Ganadería
STP	Secretaría Técnica de Planificación
FAO	Organización de las Naciones Unidas para la Agricultura y la Alimentación
BNF	Banco Nacional de Fomento
AFD	Agencia Financiera de Desarrollo
CAH	Crédito Agrícola de Habilitación
IICA	Instituto Interamericano de Cooperación para la Agricultura
BID	Banco Interamericano de Desarrollo
SENACSA	Servicio Nacional de Calidad y Salud Animal
REDIEX	Red de Inversiones y Exportaciones
SENAVE	Servicio Nacional de Calidad y Sanidad Vegetal y de Semillas
CECOPROA	Centro de Comercialización de Pequeños Productores
FECOPROD	Federación de Cooperativas de Producción
FDA	Food and Drug Administration
ALTER VIDA	Centro de Estudios y Formación para el Ecodesarrollo
MIC	Ministerio de Industria y Comercio
INFONA	Instituto Forestal Nacional
MOPC	Ministerio de Obras Públicas y Comunicaciones
UNA	Universidad Nacional de Asunción
SENATUR	Secretaría Nacional de Turismo

BIBLIOGRAFÍA

- AGENCIA FINANCIERA DE DESARROLLO. Informe de Gestión. Diciembre, 2008.
- BAILLARD, DOMINIQUE. El Mercado Mundial de Cereales Revolucionado. Le Monde Diplomatique. Mayo, 2008.
- BANCO CENTRAL DEL PARAGUAY. Informe Económico Diciembre, 2008.
- BANCO CENTRAL DEL PARAGUAY. Superintendencia de Bancos. Créditos Brutos por Sector de Actividad Económica. Diciembre 31, 2008.
- BANCO NACIONAL DE FOMENTO. Reporte Institucional al 31 de Diciembre de 2008.
- CADEP. Balance y Perspectivas 2006-2007. Informe Preliminar al 18/12/2006.
- CRÉDITO AGRÍCOLA DE HABILITACIÓN. Unidad Estadística. Copia de Préstamos Aprobados. 2008.
- JOACHIM VON BRAUN. Food and Financial Crisis: Implications for Agriculture and the Poor. International Food Policy Research Institute. December, 2008.
- IICA. Consideraciones sobre el Turismo Rural en el Paraguay. Febrero, 2009.
- IICA. Informe sobre Situación y Perspectivas de la Agricultura 2009. Área de Competitividad Agro-Empresarial. 2009.
- IICA. Observatorio del Sector Agropecuario y Forestal. Encuesta Sectorial 2008.
- IICA. Situación y Perspectivas del Sector Agro-Rural Paraguayo 2007. Marzo, 2008.
- INTERNATIONAL MONETARY FUND. World Economic Outlook Update: Global Economic Slump Challenges Policies. January, 2009.
- MAG. Marco Estratégico agrario 2009-2018. Diciembre, 2008.
- MAG-IICA. Propuesta de Política de Estado para el Sector Agro-Rural Paraguayo 2008-2017. Julio, 2008.
- MAG-IICA-Alter Vida. Estrategia Nacional para el Fomento de la Producción Orgánica y Agroecológica. 2008.
- MAG-UGP. Estimación Preliminar de la Cosecha 2009. Diciembre, 2008.
- MERCADO DE ABASTO DE ASUNCIÓN. Volumen, precios y origen de productos ingresados. Oficina de Información Estadística. Marzo, 2009.
- PROGRAMA ICI. Comercio Agroindustrial y Negociaciones en el 2008: balance y perspectivas para el Uruguay. Informe Técnico N° 17. Diciembre, 2008.
- QUEZADA, N. Estimación de Apoyos Agropecuarios en Paraguay 2001-2007. Contrato BID N° 0002, ATN-ATN/SSF-10185. Revisión 2 del 11 de Noviembre de 2008.
- STP-FAO. Plan Nacional de Soberanía y Seguridad Alimentaria y Nutricional del Paraguay, PLANAL. Diciembre, 2008.
- THE WORLD BANK. Global Slump Hits Developing Countries As Credit Squeeze Impedes Growth and Trade: Tensions in Commodity Markets Ease. December, 2008.
- UNIÓN DE GREMIOS DE LA PRODUCCIÓN. Impacto de la Crisis Financiera y de la Sequía en el Sector Agropecuario. Febrero, 2009.
- WORLD ECONOMIC FORUM. Global Competitiveness Index Rankings and 2007-2008 Comparisons. 2008.