

483

IICA-CIDIA

IICA
E70
41
C



Centro Interamericano de
Documentación e
Información
11 ENE 1985
IICA - CIDIA



CURSO - TALLER
SOBRE

INTERPRETACION DE LA INFORMACION DE MERCADOS

ENCUESTA SOBRE VALOR DE LA CANASTA
ALIMENTICIA EN ASUNCION Y
SAN LORENZO
Grupo de Analistas

San Lorenzo, Paraguay 4 al 16 de Julio 1983

IICA



INSTITUTO INTERAMERICANO DE COOPERACION PARA LA AGRICULTURA

OFICINA EN PARAGUAY



1980

ENCUESTA SOBRE VALOR DE LA CANASTA ALIMENTICIA EN ASUNCION Y SAN LORENZO

Grupo de Analistas

[Faint, illegible text, likely the body of a report or survey introduction]

00006118

~~3362~~

~~3407~~

ENCUESTA SOBRE EL VALOR DE LA CANASTA ALIMENTICIA EN ASUNCION Y SAN LORENZO

INTRODUCCION

Un ejercicio práctico del Curso fue la realización de una encuesta a los expendios al detalle en Asunción y San Lorenzo, el martes 5 de julio. Con este ejercicio se pretendía realizar una simulación real completa de un servicio de información de precios al consumidor.

Para realizar el ejercicio, los participantes del Curso se dividieron en tres grupos: El grupo de encuestadores que de 7:30 a 10:30 de la mañana recabaron precios de los expendios detallistas en Asunción y San Lorenzo usando el modelo de encuesta que se anexa. El grupo analista encargado de tabular, analizar y divulgar la información en un supuesto boletín de noticias radial que había impuesto el tiempo de transmisión a las 12:30. La actuación de ese grupo se hizo de acuerdo al instructivo que también se anexa. Finalmente, el tercer grupo lo constituían los receptores o destinatarios de la información quienes en base al boletín radial respondieron al cuestionario de toma de decisiones que se presenta en el anexo.

Inicialmente, se pretendía obtener un muestreo estratificado por barrios de distintos niveles de ingreso de los aproximadamente 60.000 expendios detallistas existentes en Asunción y San Lorenzo. Desafortunadamente, no pudo obtenerse la lista completa de expendios de la Municipalidad de Asunción debido a las complicaciones de obtener todos los registros existentes. Por eso se optó por identificar barrios y asignar áreas a cada uno de los encuestadores. Esto evidentemente produjo notables sesgos en la información obtenida. Es importante notar también que para los expendios pequeños (despensas y almacenes), el encuestador tomó los datos en el momento de mayor afluencia de clientes y en muchos casos, para evitar incomodidades al expendedor se optó por tomar los precios de la lista que éste último le entregó. Otra complicación de la encuesta fue la no identificación de los

... ..

... ..

... ..

... ..

pesos y medidas más frecuentemente usados por el comercio detallista. Así por ejemplo productos como fideos, arvejas y otros, en lugar de venderse por kilos se presentaban al público en paquetes de cuarto de kilo. El aceite en lugar de venderse en botellas de litros, se expendían en botellas de 900 cc. Algunos productos variaban en marcas y calidades por lo que la comparación de precios de un mismo producto se hizo algo complicada.

El grupo analista recibió la información y en base a datos existentes sobre niveles de precios en supermercados, correspondientes a períodos anteriores, elaboraron el boletín radial que transmitieron por telex desde el centro ad hoc de análisis en la sede de la DCEA en Asunción, a la sede del Curso en San Lorenzo, donde el grupo receptor estaba esperando.

En las siguientes secciones se presenta el boletín radial transmitido por telex a la 12:30 en punto, de acuerdo a la disciplina horaria impuesta. Este boletín aunque no cubre toda la información recibida, es suficientemente ilustrativo y muestra la capacidad analítica interpretativa del grupo dentro de las restricciones de tiempo que un servicio de este tipo impone.

También se incluye un análisis más completo de la información realizado con posterioridad, el cual hace una evaluación de las variaciones en precio dependiendo del tipo de expendio y ubicación, una recomendación de lugares donde obtener el mejor valor de compra al más bajo precio, y una recomendación de canasta alimenticia básica, dependiendo de la situación de precios. La tabulación de los resultados se presenta a continuación.

GRUPO ANALISTA

Comportamiento del precio de los productos según expendio

El grupo de analistas sobre la canasta básica previa comparación de los distintos lugares de expendio, concluye: que no existen diferencias de precios muy apreciable de los productos que justifique el traslado de una ama de casa a centros de compra muy distantes de su domicilio para la adquisición de los siguientes productos:

Harina	Queso de rallar
Fideo	Azúcar
Aceites	Yerba
Manteca	Café
Leche Fresca	Pan
Leche en Polvo	Arroz
Queso Fresco	Poroto y otros.

Mientras que se recomienda los mercados municipales para la compra de frutas, verduras y tubérculos entre otros, primero por ciertas ventajas en el precio, y segundo, por obtener productos más frescos y de mejor calidad.

En cuanto a la carne, en sus diversos cortes, se recomienda también la compra en los mercados municipales y supermercados, que ofrecen mejores precios y variedades.

Comparación Asunción - San Lorenzo

Según comparación hecha se desprende que los precios vigentes en los supermercados ubicados en la Capital son más ventajosos que sus similares de San Lorenzo, mientras que entre las despensas ocurre lo inverso.

1914

1915

1916

1917

1918

1919

1920

1921

RECOMENDACION DE LA CANASTA BASICA

Según las encuestas realizadas sobre los precios de los distintos productos que componen la canasta familiar, se concluye que la canasta familiar básica para ese día 5-VII-83, estaría compuesta por:

COMIDA

1. Puchero
2. Locro o fideo (sustituto del arroz que es más caro).
3. Verduras (lo indispensable: zanahoria y perejil).
4. Aceite de producción nacional.
5. Mandioca.

POSTRE

Frutas, especialmente las cítricas como naranja y mandarina, o la banana tipo carapé.

Las diferencias de precios entre los distintos tipos de expendios no son tan pronunciadas, aunque se destacan ventajas de precios y calidad para vegetales y frutas en los mercados municipales; y para carnes, mercados municipales y supermercados, más aún si se puede comprar ciertos volúmenes como para una semana o un mes.

THE HISTORY OF THE

... ..

... ..

... ..

... ..

CRITICAS

1. Los formularios de la encuesta deberán adaptarse más a la modalidad del comercio local, en cuanto a variedad de productos, unidad de peso y volumen y si fuere posible marca, teniendo en cuenta que existe relación entre marca, calidad y precio. Identificar si se trata de productos frescos o enlatados (como arvejas frescas y enlatadas).

2. Los trabajos de encuesta deberán llevar mayor tiempo para obtener datos más completos y precisos, aunque se cubra menor número de expendios.

3. El número de productos de la encuesta debe ser reducido sustancialmente, incluyéndose aquellos productos de mayor consumo popular y eliminándose aquellos de menor consumo tales como lentejas, garbanzos, peras, manzanas y los productos nacionales que tienen fijado precios, tales como azúcar, harina, pan, fideos, etc.

Estas consideraciones son para facilitar los trabajos de análisis y obtener conclusiones más realistas.

1998

The first part of the report discusses the current state of the economy and the impact of the recent recession. It highlights the challenges faced by businesses and consumers alike, and the need for government intervention to stabilize the market.

The second part of the report focuses on the role of the central bank in managing the money supply and interest rates. It examines the effectiveness of various monetary policies and the potential risks of inflation and deflation.

The third part of the report addresses the issue of fiscal policy and the government's budget. It analyzes the impact of tax cuts and spending increases on the economy and the long-term sustainability of the public debt.

The final part of the report provides a summary of the findings and offers recommendations for future policy actions. It emphasizes the importance of a balanced approach that promotes growth while maintaining financial stability.

BOLETIN TRANSMITIDO POR TELEX

324PY MAGDCEA

BOLETIN INFORMATIVO SOBRE PRECIOS DE PRODUCTOS ALIMENTICIOS AL DETALLE.

EN EL PRESENTE BOLETIN SE CONSIGNAN PRECIOS A NIVEL DE CONSUMIDORES TANTO :
EN SUPERMERCADOS, MERCADOS MUNICIPALES AUTOSERVICE Y DESPENSAS, LOCALIZA- :
LIZADAS EN DIFERENTES ZONAS DE LA CAPITAL Y LA CIUDAD DE SAN LORENZO Y
QUE ES COMO SIGUE:

CARNE VACUNA:

PUCHERO DE 60 A 80 GUARANTIES EL KILO.

CARNAZA DE PRIMERA DE 300 a 320 GUARANTIES EL KILO.

CARNAZA DE SEGUNDA DE 200 a 280 GUARANTIES EL KILO.

ESTOS PRECIOS SE REGISTRARON PRINCIPALMENTE EN EL MERCADO Nº 4.

CARNE DE CERDO:

EN GENERAL PRECIO PROMEDIO 300 GUARANTIES EL KILO EN LOS MERCADOS MUNICIPALES.

POLLO:

EL KILO DE 220 a 250 SIN MAYORES VARIACIONES ENTRE LOS DIFERENTES LUGARES
DE VENTA.

HORTALIZAS:

TOMATE: PRECIOS EN LOS MERCADOS Y DESPENSAS 60-180 GUARANTIES/KILO.

LOCOTE: 110-300 EN MERCADOS, DESPENSAS Y SUPERMERCADOS.

ZAPALLO: 140 CADA UNO.

ZANAHORIA: 100-180 EN MERCADOS, DESPENSAS Y AUTOSERVICE.

PAPA: 80-140 EN MERCADOS, DESPENSAS.

CEBOLLA DE CABEZA: 160 GUARANTIES/KILO.

AJO: 20-40-65 GUARANTIES/KILO DESPENSAS, AUTOSERVICE.

REPOLLO: 80-120 CADA UNO.

LECHUGA: 25 GUARANTIES CADA UNO.

BANAFRUTAS:

BANANA DE ORO: 80-120 GUARANTIES LA DOCENA.

BANANA CARAPE: 60-90 GUARANTIES LA DOCENA.

NARANJA: 80 LA DOCENA, 350 GUARANTIES EL CEN.

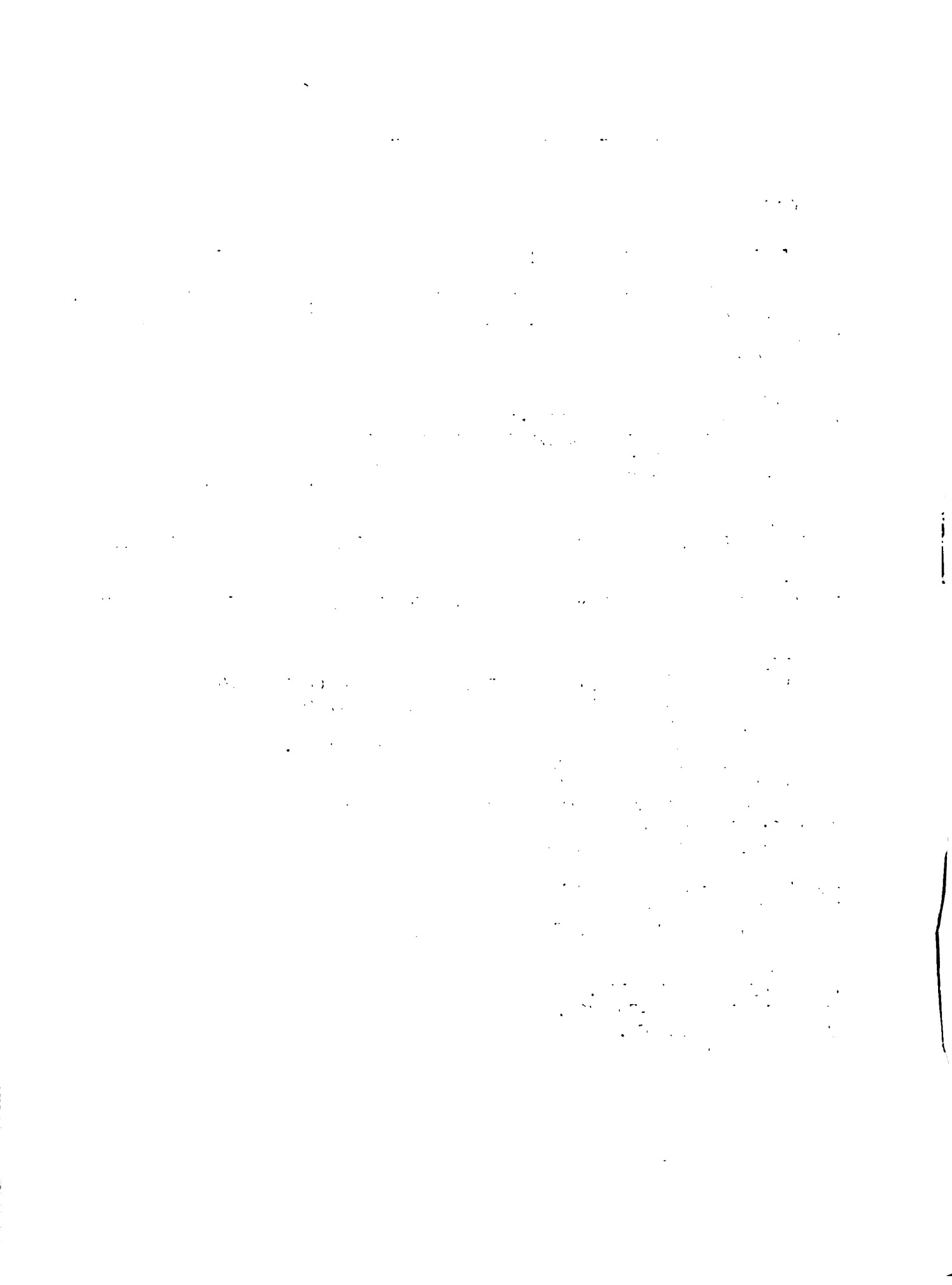
LACTEOS:

LECHE FRESCA: 90-100 LTS.

LECHE EN POLVO: 450-700 KGS.

QUESO FRESCO: 430 KGS.

MANTECA SIN DATOS.



BOLETIN TRANSMITIDO POR TFLEX (CONTINUACION)

GRANOS:

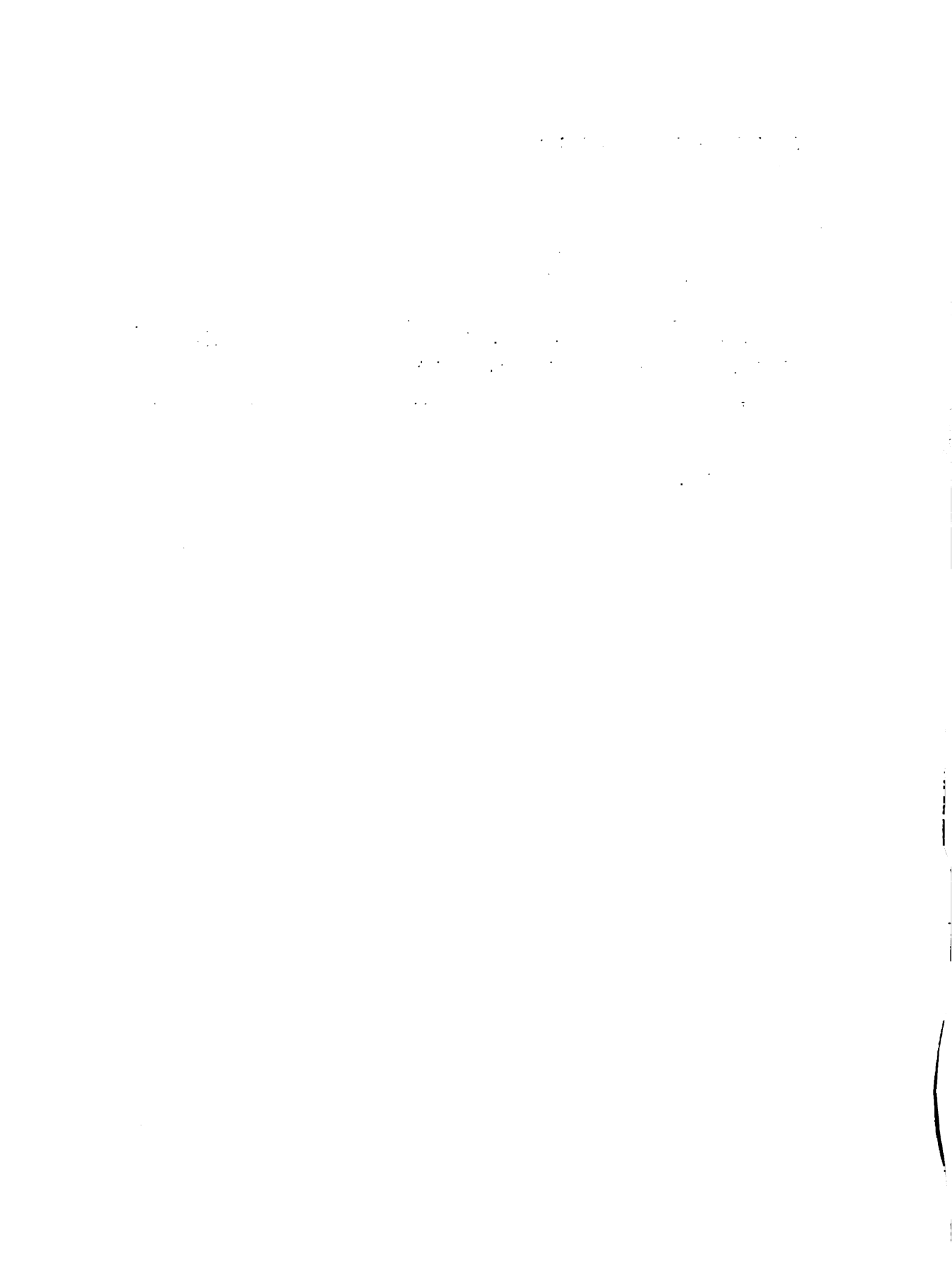
ARROZ: 130 GUARANIES EL KILO.

POROTO: 160 GUARANIES EL KILO.

EN GENERAL SE OBSERVA CIERTA TENDENCIA BAJISTA DEL PRECIO DE LA CARNE VACUNA Y FRUTAS CITRICAS PRINCIPALMENTE, MIENTRAS AUMENTAN CARNES DE POLLO, HUEVO Y ALGUNAS HOPTALIZAS COMO EL PIMIENTO Y LA CEBOLIA.

INFORMACIONES DE PRECIO SOBRE OTROS RUBROS INFORMAREMOS EN EL BOLETIN DE MAÑANA.

GRACIAS.



TABULACION DE DATOS DE ENCUESTA URBANA

P R O D U C T O S	A S U N C I O N											
	Supermercado			Autoservice			Despensa			Merc. Municipales		
	Mín.	Máx.	Mas Frec.	Mín.	Máx.	Mas Frec.	Mín.	Máx.	Mas Frec.	Mín.	Máx.	Mas Frec.
<u>GRANOS</u>												
Arro	109	189	140	120	190	120	100	360	180	130	80	130
Porotos	135	204	155	160	180	170	135	180	190	200	160	200
Lentejas	--	--	--	400	450	425	--	--	170	--	--	--
Arvejas	--	--	--	200	500	320	100	360	180	200	160	200
Garbanzos	--	--	--	--	--	--	140	140	140	--	--	--
<u>CEREALES</u>												
Harina de Trigo	70	168	129	80	155	100	80	165	140	100	70	90
Fideo suelto	47	318	127	60	150	110	160	200	160	100	84	100
Locro	72	535	100	100	260	140	100	150	120	80	60	80
<u>ACEITES Y GRASAS</u>												
Aceite embotellado	130	399	139	100	400	140	120	320	140	190	120	140
Manteca	65	205	90	40	250	95	40	900	160	50	35	50
<u>PRODUCTOS LACTEOS Y HUEVOS</u>												
Leche fresca	49	182	99	80	200	100	85	165	100	80	80	80
Leche en polvo	300	750	648	300	750	550	400	760	700	700	580	700
Queso fresco	350	679	500	350	820	450	380	795	420	410	380	380
Queso rallar	57	2000	1000	--	--	--	50	900	600	470	470	470
Huevos	140	185	150	120	200	150	120	180	140	160	140	160

.../...

1. The first part of the document discusses the importance of maintaining accurate records of all transactions and activities. It emphasizes that proper record-keeping is essential for ensuring transparency and accountability in financial operations. This section also highlights the role of internal controls in preventing fraud and errors.

2. The second part of the document focuses on the implementation of robust risk management strategies. It outlines various risk assessment techniques and provides guidance on how to identify, measure, and mitigate potential risks. The text stresses the need for a proactive approach to risk management to protect the organization's assets and reputation.

3. The third part of the document addresses the importance of effective communication and reporting. It discusses the need for clear and concise communication channels and the role of regular reporting in keeping stakeholders informed. This section also touches upon the importance of maintaining accurate financial statements and providing timely updates to investors and other interested parties.

4. The fourth part of the document discusses the importance of maintaining accurate records of all transactions and activities. It emphasizes that proper record-keeping is essential for ensuring transparency and accountability in financial operations. This section also highlights the role of internal controls in preventing fraud and errors.

5. The fifth part of the document focuses on the implementation of robust risk management strategies. It outlines various risk assessment techniques and provides guidance on how to identify, measure, and mitigate potential risks. The text stresses the need for a proactive approach to risk management to protect the organization's assets and reputation.

6. The sixth part of the document addresses the importance of effective communication and reporting. It discusses the need for clear and concise communication channels and the role of regular reporting in keeping stakeholders informed. This section also touches upon the importance of maintaining accurate financial statements and providing timely updates to investors and other interested parties.

7. The seventh part of the document discusses the importance of maintaining accurate records of all transactions and activities. It emphasizes that proper record-keeping is essential for ensuring transparency and accountability in financial operations. This section also highlights the role of internal controls in preventing fraud and errors.

8. The eighth part of the document focuses on the implementation of robust risk management strategies. It outlines various risk assessment techniques and provides guidance on how to identify, measure, and mitigate potential risks. The text stresses the need for a proactive approach to risk management to protect the organization's assets and reputation.

9. The ninth part of the document addresses the importance of effective communication and reporting. It discusses the need for clear and concise communication channels and the role of regular reporting in keeping stakeholders informed. This section also touches upon the importance of maintaining accurate financial statements and providing timely updates to investors and other interested parties.

10. The tenth part of the document discusses the importance of maintaining accurate records of all transactions and activities. It emphasizes that proper record-keeping is essential for ensuring transparency and accountability in financial operations. This section also highlights the role of internal controls in preventing fraud and errors.

....//....

A S U N C I O N

P R O D U C T O S

	Supermercados		Autoservice		Despensa		Merc. Municipales	
	Mín.	Máx.	Mín.	Máx.	Mín.	Máx.	Mín.	Máx.
<u>VEGETALES Y FRUTAS</u>								
Mandioca	20	32	15	25	20	30	15	20
Papa Nacional	--	--	--	--	80	120	80	--
Papa Importada	99	140	80	130	180	140	90	100
Zapallo	10	30	20	50	10	60	50	150
Tomate	80	180	80	200	60	200	50	100
Zanahoria	59	150	120	200	10	240	100	100
Lechuga	25	50	20	120	30	100	200	600
Locote	100	280	200	250	110	300	200	250
Cebolla	196	200	180	200	180	220	180	200
Ajo	20	64	20	35	15	40	15	25
Repollo	120	155	60	100	60	120	130	130
Maiz	--	--	--	--	12	35	35	35
Piñas	119	150	200	200	200	280	100	400
Banana carapé	66	119	70	100	60	140	30	80
Banana	37	80	60	100	60	90	35	50
Naranja	45	150	60	180	50	120	50	100
Mandarina	45	120	50	180	45	150	80	100
Limones	60	120	60	120	30	120	60	100
Manzanas	25	70	25	65	30	60	25	30
Pera	25	84	25	65	30	60	30	30
Melón	25	225	180	180	70	110	--	--
<u>CARNES Y AVES</u>								
Puchero de 1a.	65	100	70	90	200	330	60	80
Carnaza de 1a.	300	335	300	360	280	360	300	320
Carnaza de 2da.	200	265	300	340	200	230	200	280
Falda	179	222	170	320	250	320	150	200
Asado	224	259	220	260	220	300	200	250

Mas Frec.

Mas Frec.

Mas Frec.

Mas Frec.

Mas Frec.

Mas Frec.

Mas Frec.

Mas Frec.

Mas Frec.

Mas Frec.

Mas Frec.

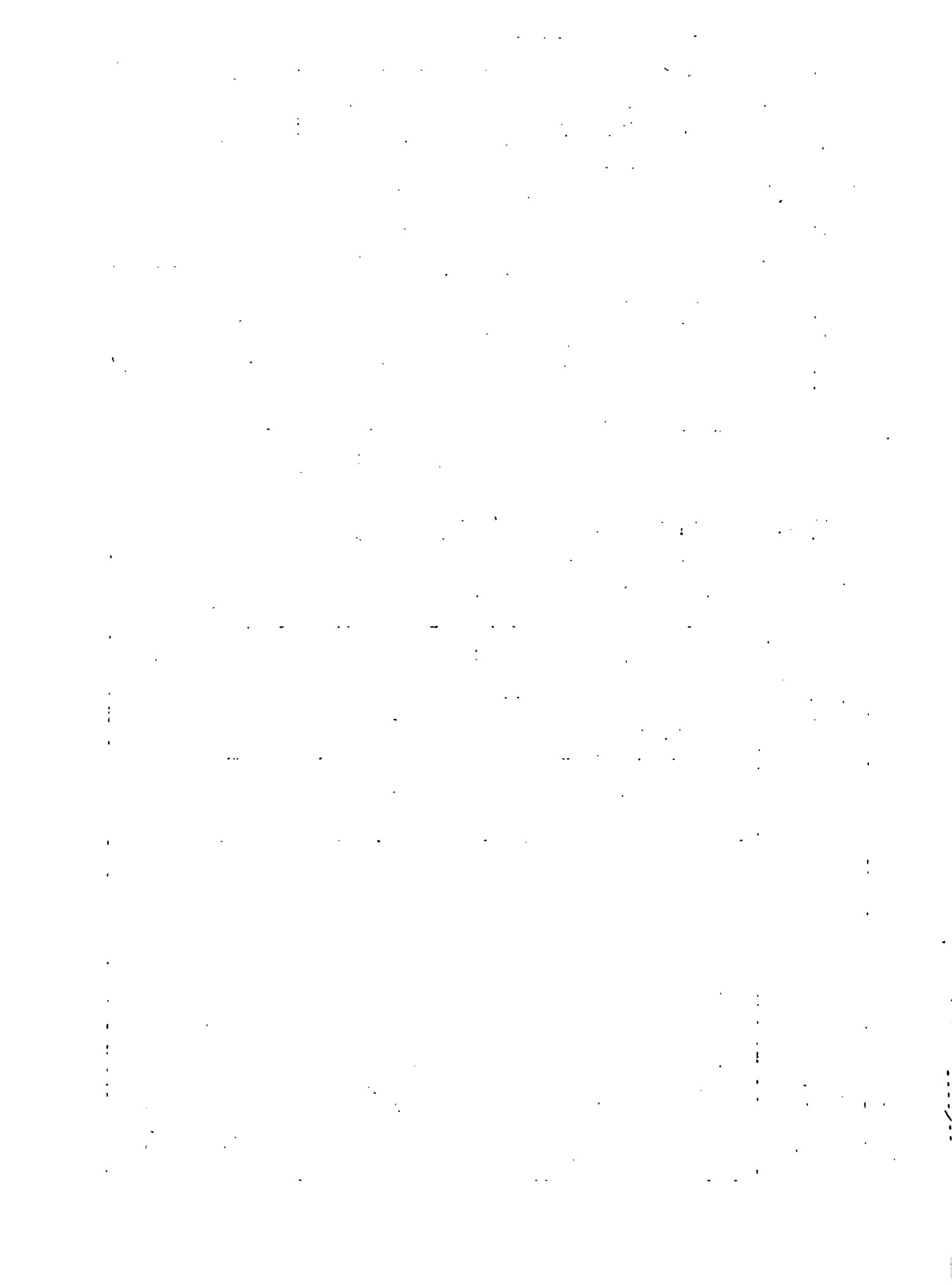
Mas Frec.

Mas Frec.

Mas Frec.

Mas Frec.

Mas Frec.



P R O D U C T O S	A S U N C I O N													
	Supermercados				Autoservice				Despensa				Merc. Municipales	
	Mín.	Máx.	Mas Frec.	Mín.	Máx.	Mas Frec.	Mín.	Máx.	Mas Frec.	Mín.	Máx.	Mas Frec.	Mín.	Máx.
Rabadilla	300	340	325	260	360	300	250	335	300	320	320	300	320	320
Carne de cerdo	280	350	350	250	350	300	250	350	300	300	300	300	300	300
Pollo	175	230	220	208	400	220	210	490	220	220	220	210	220	220
<u>ALIMENTOS VARIOS</u>														
Azucar	61	62	62	62	70	62	60	80	65	70	70	62	70	70
Yerba	58	199	180	120	210	140	80	200	120	180	120	110	180	120
Café	706	2790	750	640	800	800	700	1600	800	680	680	680	680	680
Pan Francés	34	48	35	30	40	35	33	36	35	35	35	35	35	35
Cebolla hoja	---	---	---	---	---	---	10	10	10	---	---	---	---	---

THE UNIVERSITY OF CHICAGO LIBRARY

TABULACION DE DATOS DE ENCUESTA URBANA

P R O D U C T O S	S A N L O R E N Z O			
	Supermercado		Despensa	
	Mín.	Máx.	Mín.	Máx.
Arroz	160	162	100	130
Porotos	150	203	135	160
Lentejas	--	--	--	--
Arvejas	--	--	225	225
Garbanzos	--	--	--	--
<u>CEREALES</u>				
Harina de Trigo	117	168	80	90
Fideo suelto	120	318	90	110
Locro	125	--	150	--
<u>ACEITES Y GRASAS</u>				
Aceite embotellado	167	180	140	170
Manteca	910	--	350	--
<u>PRODUCTOS LACTEOS Y HUEVOS</u>				
Leche fresca	--	--	90	160
Leche en polvo	--	--	480	520
Queso fresco	410	450	370	460
Queso rallar	950	--	750	850
Huevos	154	166	140	160
<u>VEGETALES Y FRUTAS</u>				
Mandioca	--	--	20	25
Papa nacional	--	--	--	--
Papa importada	--	--	90	120
Zapallo	--	--	10	15
Tomate	--	--	60	80
Zanahoria	140	140	160	160
Lechuga	--	--	40	40
Locote	140	--	110	120
Cebolla	159	--	190	200
Ajo	--	--	15	20
Repollo	120	--	80	100
Maíz	--	--	12	--
Piñas	--	--	--	--
Banana	--	--	60	80
Banana carapé	120	140	50	60

...

...

...

...

...

...

...

...

...

...

...

...

...

P R O D U C T O S	S A N L O R E N Z O			
	Supermercado		Despensa	
	Mín.	Máx.	Mín.	Máx.
Naranja	64	64	80	80
Mandarina	60	120	100	100
Limonas	60	120	40	--
Manzanas	50	60	40	50
Pera	30	50	40	--
Melón	25	30	--	--
<u>CARNES Y AVES</u>				
Puchero de 1a.	--	--	90	100
Carnaza de 1a.	--	--	260	280
Carnaza de 2a.	--	--	220	220
Falda	--	--	280	280
Asado	--	--	220	220
Rabadilla	--	--	300	300
Carne de cerdo	--	--	--	--
Pollo	--	--	210	210
<u>ALIMENTOS VARIOS</u>				
Azucar	--	--	62	65
Yerba	58	189	130	180
Café	--	--	720	850
Pan Francés	35	35	33	35
Cebolla hoja	--	--	--	--

CURSO-TALLER SOBRE INTERPRETACION DE LA INFORMACION DE MERCADOS

ENCUESTA SOBRE CANASTA BASICA EN LOS EXPENDIOS AL DETALLE DE
ASUNCION Y SAN LORENZO

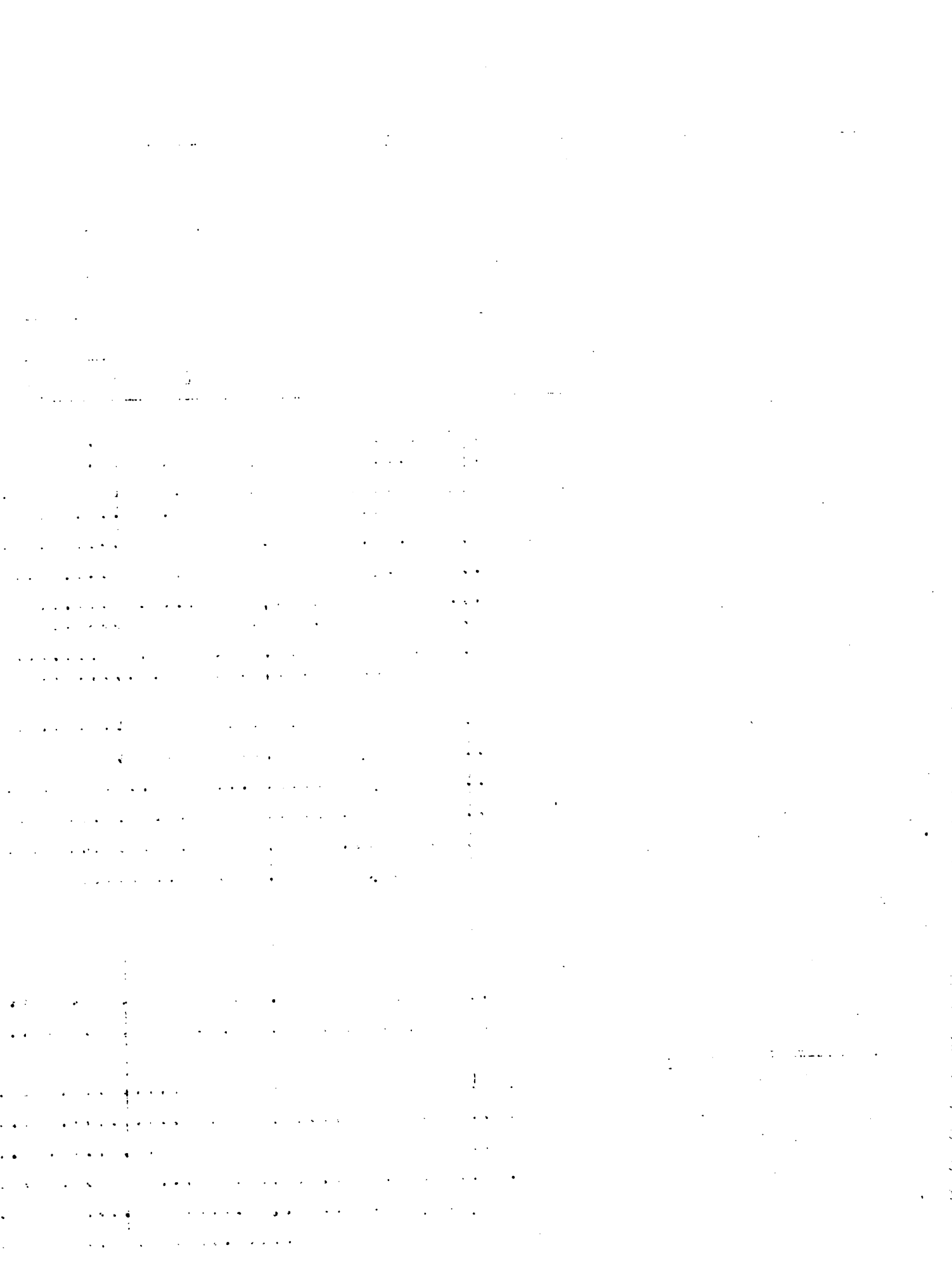
de Julio de 1983 Nombre del expendio.....

tipo de expendio: Despensa, Almacen, autoservice, Supermercado, Verduleria,
Carniceria, Mercado Municipal (encierra en un circulo)

Direccion= _____ Barrio _____

Ciudad: Asunción, San Lorenzo (encierra en un circulo)

PRODUCTO	UNIDAD	MARCAS	CALIDAD	PRECIO
<u>GRANOS</u>				
1. Arroz (mas caro)	1 kg
Arroz (mas barato)	1 kg
2. Porotos (mas caro)	1 kg
Porotos (mas barato)	1 kg
3. Lentejas (mas caro)	1 kg
Lentejas (mas barato)	1 kg
4. Arvejas (mas caro)	1 kg
Arvejas (mas barato)	1 kg
5. Garbanzos (mas caros)	1 kg
Garbanzos (mas barato)	1 kg
<u>CEREALES</u>				
6. Harina de trigo (mas caro)	1 kg
Harina de trigo (mas barato)	1 kg
7. Fideo suelto (mas caro)	1 kg
Fideo suelto (mas barato)	1 kg
8. Locro (mas caro)	1 kg
Locro (mas barato)	1 kg
<u>ACEITES Y GRASAS</u>				
9. Aceite embotellado (mas caro)	1 lts
Aceite embotellado (mas barato)	1 lts.
10. Manteca (mas caro)	
Manteca (mas barato)	
<u>PRODUCTOS LACTEOS Y HUEVOS</u>				
11. Leche fresca (mas caro)	1 lt.
Leche fresca (mas barato)	1 lt.
12. Leche en polvo (mas caro)	1 kg,
Leche en polvo (mas barato)	1 kg.
13. Queso fresco (mas caro)	1 kg.
Queso fresco (mas barato)	1 kg,



PRODUCTO	UNIDAD	MARCAS	CALIDAD	PRECIO
1. queso rallar (mas caro)	1 kg.
queso rallar (mas barato)	1 kg,
5. Huevos (mas caros)	1 Doc..
Huevos (mas baratos)	1 Doc..
<u>VEGETALES Y FRUTAS</u>				
6. Mandioca (mas caro)	1 kg.
Mandioca (mas barato)	1 kg.
7. Papa nacional (mas caro)	1 kg,
Papa nacional (mas barato)	1 kg.
18. Papa importada (mas caro)	1 kg.
Papa importada (mas barato)	1 kg.
19. Zapallo (mas caro)	Pedazo.
Zapallo (mas barato)	Pedazo.
20. Tomate (mas caro)	1 kg,
Tomate (mas barato)	1 kg.
2. Zanahoria (mas caro)	1 kg.
Zanahoria (mas barato)	1 kg,
22. Lechuga (mas caro)	Mazo
Lechuga (mas barato)	Mazo
23. Locote (mas caro)	1 kg.
Locote (mas barato)	1 kg.
24. Cebolla de cabeza(mas caro)	1 kg.
Cebolla de cabeza(mas barato)	1 kg.
25. Cebolla de hoja (mas caro)	Mazo
26. Ajo (mas caro)	Cabeza.
Ajo (mas barato)	Cabeza.
27. Repollo (mas caro)	Cabeza.
Repollo (mas barato)	Cabeza.
28. Maiz choclo (mas caro)	Espiga.
Maiz choclo (mas barato)	Espiga.
29. Piñas (mas caro)	Yunta
Piñas (mas barato)	Yunta
30. Banana de oro (mas caro)	Docena.
Banana de oro (mas barato)	Docena.



PRODUCTO	UNIDAD	MARCAS	CALIDAD	PRECIO
1. Banana carapé(mas caro)	Docena
Banana carapé(mas barato)	Docena
2. Naranja (mas cara)	Docena
Naranja (mas barata)	Docena
3. Mandarina (mas cara)	Docena
Mandarina (mas barata)	Docena
4. Limones (mas caro)	Docena
Limones (mas baratos)	Docena
5. Manzanas (mas caras)	Unidad
Manzanas (mas baratas)	Unidad
6. Pera (mas cara)	Unidad
Pera (mas barata)	Unidad
7. Melon (mas caro)	Unidad
Melon (mas barato)	Unidad
<u>CARNES Y AVES</u>				
8. Puchero de 1ª.	1 kg.
9. Carnaza de 1ª.	1 kg.
10. Carnaza de 2ª.	1 kg.
11. Falda	1 kg.
12. Asado	1 kg.
13. Rabadilla	1 kg.
14. Carne de cerdo	1 kg.
15. Pollo (mas caro)	Unidad..
Pollo mas barato	Unidad..
<u>ALIMENTOS VARIOS</u>				
16. Azucar (mas caro)	1 kg.
Azucar (mas barato)	1 kg.
17. Yerba (mas cara)	1 kg.
Yerba mas barata)	1 kg.
18. Cafe (mas caro)	1 kg.
Cafe (mas barato)	1 kg.
19. Pan frances	Unidad..
HORA DE TERMINACION DE LA ENCUESTA.....				
NOMBRE DEL ENCUESTADOR.....				



Ejercicio de Campo N° 1

ENCUESTA SOBRE EL VALOR DE LA CANASTA ALIMENTICIA EN ASUNCION Y SAN LORENZO.

Cuestionario al consumidor

1.- De acuerdo a su propio conocimiento cuál cree usted que sería la demanda alimenticia básica semanal de una familia de ingresos medios compuesta del matrimonio y tres hijos en edad escolar?. (Liste los productos y las cantidades demandadas por semana).

2.- Cuál cree usted es el precio unitario actual de los productos listados en la pregunta anterior?

3.- Acaba usted de escuchar el boletín informativo del mercado de alimentos correspondiente al día de hoy. Cuál es su impresión general sobre la situación del mercado?.

Precios excesivamente caros? Precios normales en esta época
Productos que parecen más altos de lo esperado(lístelos) Precios que parecen mas bajos que lo esperado (lístelos).

... ..

... ..

... ..

... ..

... ..

... ..

Su impresión por líneas de productos:

	Caro	Barato	Normal	Cuál producto
Granos	<input type="checkbox"/>	<input type="checkbox"/>	<input type="checkbox"/>	_____
Cereales	<input type="checkbox"/>	<input type="checkbox"/>	<input type="checkbox"/>	_____
Aceites y grasas	<input type="checkbox"/>	<input type="checkbox"/>	<input type="checkbox"/>	_____
Productos lácteos y huevos	<input type="checkbox"/>	<input type="checkbox"/>	<input type="checkbox"/>	_____
Vegetales y frutas	<input type="checkbox"/>	<input type="checkbox"/>	<input type="checkbox"/>	_____
Carnes y aves	<input type="checkbox"/>	<input type="checkbox"/>	<input type="checkbox"/>	_____
Alimentos varios	<input type="checkbox"/>	<input type="checkbox"/>	<input type="checkbox"/>	_____

4.- Si tuviera que tomar una decisión de consumo. Cuál sería la composición de la canasta básica de alimentos ahora que ha escuchado el boletín?.

5.- Cuál cree usted es el presupuesto semanal para comprar alimentos de la familia de ingresos medios que se toma como referencia?.

6.- En base a ese presupuesto ¿qué productos dejaría de comprar esta semana y por cuáles los **sustituiría**?

Productos que dejaría de comprar

Sustitutos

7.- ¿Qué productos nunca dejaría de comprar aunque subieran los precios?

8.- Con la información proporcionada por el boletín, cuál sería su recomen
dación a las amas de casa si usted fuera un asesor de consumo alimen-
ticio?.

9.- Qué información le ha proporcionado el boletín que usted no conocía?

Ejercicio de Campo N° 1

ENCUESTA SOBRE EL VALOR DE LA CANASTA ALIMENTICIA EN ASUNCION Y SAN LORENZO

Instructivo para los analistas

El Centro de Operaciones será el Departamento de Difusión y Asistencia de la DCEA del IAG. Las tareas que realizará el grupo de analistas serán las siguientes:

- a. Recopilación de antecedentes. Con la información disponible en el Departamento de Difusión y Asistencia Técnica al Mercadeo y el Departamento de Economía, se procurará obtener el listado de precios al detalle en los supermercados, despensas, almacenes, etc. de Asunción para la totalidad o el mayor número posible de productos incluidos en la encuesta, correspondientes a la semana anterior, el último mes y la correspondiente semana de julio de 1932. Además de esta información, la prensa local suele publicar boletines de precios que también deberían tomarse en consideración.

El propósito de esta recopilación es disponer de un indicador de referencia para analizar los precios que arroje la encuesta. Esta parte deberá estar terminada antes de iniciar la tarea de análisis.

- b. Tabulación. Entre 9:30 y 10:30 estarán llegando al Centro de Operaciones las encuestas completadas. Estas se irán agrupando en las siguientes categorías:
 - i) Supermercados.
 - ii) Autoservicios de barrios populares.
 - iii) Autoservicios de barrios de clase media.
 - iv) Autoservicios de barrios residenciales.
 - v) Almacenes, despensas, etc. de barrios populares
 - vi) Almacenes, despensas, etc. de barrios de clase media.
 - vii) Almacenes, despensas, etc. de barrios residenciales.
 - viii) Mercados municipales.
 - ix) Expendios de San Lorenzo.

1. The first part of the document discusses the importance of maintaining accurate records of all transactions and activities. It emphasizes that proper record-keeping is essential for transparency and accountability, particularly in the context of public administration and financial management.

2. The second part of the document outlines the various methods and tools used to collect, analyze, and report data. It highlights the need for standardized procedures and the use of modern technology to ensure the accuracy and reliability of the information gathered.

3. The third part of the document focuses on the role of the audit committee and the external auditors in ensuring the integrity of the financial statements. It discusses the responsibilities of each party and the importance of their collaboration in identifying and addressing any potential issues or irregularities.

4. The fourth part of the document provides a detailed overview of the audit process, from the initial planning and scoping to the final reporting and follow-up actions. It includes a discussion of the various types of audits and the specific procedures used to conduct them.

5. The fifth part of the document discusses the challenges and risks associated with the audit process, such as the potential for bias, the complexity of the data, and the need for a high level of professional judgment and expertise. It offers strategies to mitigate these risks and ensure the highest quality of the audit work.

6. The sixth part of the document concludes with a summary of the key findings and recommendations. It emphasizes the need for continuous improvement and the importance of staying up-to-date with the latest developments in the field of auditing and financial management.

Para cada una de las categorías se hará un cuadro donde se registren todos los precios que arroje la encuesta, para todos los productos. En el mismo cuadro se anotará el precio mínimo, el precio máximo y el precio más frecuente que corresponda a cada categoría, indicando además la marca o calidad a que estos precios se refieren.

Una vez completada esta parte, se procede a preparar el cuadro consolidado de todos los expendios detallistas de Asunción y de San Lorenzo. En este cuadro consolidado se suman los precios más frecuentes de las tres categorías de expendios: supermercados, autoservices y almacenes y despensas para los 49 productos encuestados.

c. Análisis. Con los resultados de la tabulación se procede a realizar los siguientes análisis:

- i) Comparación de precios de productos y grupos de productos entre expendios de distintas categorías (supermercados, autoservices, almacenes y despensas, etc.) y entre expendios de la misma categoría ubicados en barrios de distinto nivel de ingreso.
- ii) Comparación de los precios más frecuentes de la encuesta y los precios de períodos anteriores (Tarea a).
- iii) Comparación entre los precios de Asunción y de San Lorenzo.
- iv) Selección de los productos más recomendables. Se pretende obtener una canasta alimenticia básica balanceada que incluya los productos que presentan mejores precios en el mercado. Para ello se seleccionan para cada categoría de productos (incluir en una sola categoría a granos y cereales) aquellos que podrían sustituirse y que presentan el mejor precio (precio más frecuente), en el mercado. Para esta canasta básica así obtenida se calculará su valor para San Lorenzo y para Asunción y para esta última ciudad, las diferencias por barrios.

d. Preparación del boletín. Con los resultados del análisis se preparará un boletín para el grupo receptor. Este boletín que será transmitido por telex, pretenderá presentar **en forma** suscita, clara y en lenguaje periodístico una descripción de la situación del mercado. Lo que se pretende con este simulacro es que un grupo típico (unidades familiares de consumo, agencias de estabilización gubernamentales, comerciantes, etc.) puedan captar, a través del boletín, un claro diagnóstico de la situación que presenta el mercado alimenticio y de las posibilidades de consumo que presentan.

Programación Tentativa. Como el ejercicio pretende una simulación completa de un servicio de información para el consumidor, es importante que todas las tareas se desarrollen en un estrecho margen de tiempo. La idea es simular que en un boletín radial del mediodía se estaría transmitiendo a los consumidores una información sobre la situación del mercado ese mismo día. El tiempo pues, es la limitante rígida al que el grupo de analistas deberá ajustarse. Conseguir un análisis confiable y preciso a la par que se cumplan los horarios establecidos por los medios de comunicación social es por tanto, el objetivo. Por ello se recomienda el siguiente horario indicativo para realizar las tareas.

7:30 a 8:00	Concentración del grupo en el Departamento de Difusión y Asistencia Técnica de la DCEA. Plan de trabajo y distribución de tareas.
8:00 a 10:00	Recopilación de antecedentes, preparación de los cuadros y ensayo de boletín.
10:00 a 11:00	Tabulación.
11:00 a 12:00	Análisis y preparación del boletín.
. 12:00 a 12:30	Transmisión del boletín a la Sede del Curso en el SEAG.

Coordinación. Ing. Agr. Nery Rojas, Jefe del Departamento de Difusión y Asistencia Técnica al Mercadeo de la DCEA.

NOTA. Todo el material generado: encuestas, antecedentes, cuadros, etc. deberá recogerse al final del ejercicio y traerlo esa misma tarde a la Sede del Curso para hacer el análisis final.

The first part of the document discusses the importance of maintaining accurate records of all transactions. It emphasizes that proper record-keeping is essential for the success of any business and for the protection of the interests of all parties involved. The document outlines the various methods and systems that can be used to ensure the accuracy and reliability of financial records.

It is noted that the most effective way to maintain accurate records is through the use of a double-entry bookkeeping system. This system ensures that every transaction is recorded in two different accounts, which helps to detect and prevent errors. The document also discusses the importance of regular audits and the role of independent auditors in verifying the accuracy of the financial statements.

The document further explains that accurate records are not only important for internal management but also for external stakeholders. Investors, creditors, and government agencies all rely on the financial statements of a company to make informed decisions. Therefore, it is crucial for a company to maintain the highest standards of accuracy and transparency in its financial reporting.

MODELO PILOTO DE BOLETIN DE ENCUESTA

Fecha: _____ Nombre del Expendio: _____

Tipo de Expendio: _____ Dirección: _____ Barrio: _____

Ciudad: _____

REFERENCIAS: N= Nacional
I= Importado

PRODUCTOS	UNIDAD DE MEDIDA	MARCAS	ORIGEN	ENVASES	PRECIOS		OBSERVAC.
					Min	Max	
GRANOS							
1. Arroz							
2. Poroto							
3. Arvejas							
4. Maíz							
CEREALES							
5. Harina de trigo							
Harina de trigo							
6. Fideo paquete							
Fideo Suelto							
7. Locro paquete							
Locro Suelto							
ACEITES Y GRASA							
8. Aceite embotell.							
Aceite suelto							
9. Grasa de cerdo							
PROD. LACT. Y HUEVO							
10. Leche en polvo							
Leche en polvo							
11. Queso fresco							
12. Huevos caseros							
Huevos de avícola							

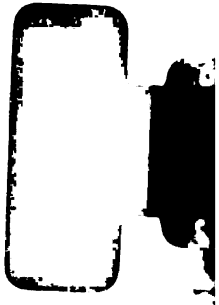
PRODUCTOS	UNIDAD DE MEDIDA	MARCAS	ORIGEN	ENVASES	PRECIOS		OBSERVAC.
					Min	Max	
VEGET Y FRUTAS							
13. Mandioca							
14. Papa Nacional							
Papa Importada							
15. Zapallo							
16. Tomate							
17. Zanahoria							
18. Lechuga							
19. Locote							
20. Perejil							
21. Cebolla de Cabeza							
Cebolla de hoja							
22. Ajo							
23. Repollo							
24. Piña							
25. Banana de oro							
Banana carapé							
26. Naranja							
27. Mandarina							
28. Limón							
29. Sandía							
30. Uva							
31. Melón							
CARNES Y AVES							
32. Puchero							
33. Carnaza de 1ra.							
Carnaza de 2da.							
34. Falda							
35. Rabadilla							
36. Carne de cerdo							
37. Pescado							
38. Pollo							
39. Carne de oveja							
40. Otros							

{Cont.}

PRODUCTOS	UNIDAD DE MEDIDA	MARCAS	ORIGEN	ENVASE	PRECIOS	OBSERVAC.
					1960	
ALIMENTOS VARIOS						
41. Yerba						
42. Café						
43. Toddy						
44. Dulces						
45. Otros						

SUGERENCIAS

1. Reunión entre encuestadores para planificación de tareas.
2. Solicitar criterios sobre variaciones en existencia de productos y precios, al encuestado.
3. De ser posible, verificar el precio proporcionado al encuestador.
4. Unificar criterios entre encuestadores y analistas.



Fecha:

21 OCT 1986

MICROFILMADO

DOCUMENTO